

用藥安全路 藥師來照護



衛生福利部
食品藥物管理署
Food and Drug Administration

宣導大綱

能力一

愛自己

做自己身體的主人

能力二

說清楚

表達自己身體狀況

能力三

對明白

看明白藥品標示

能力四

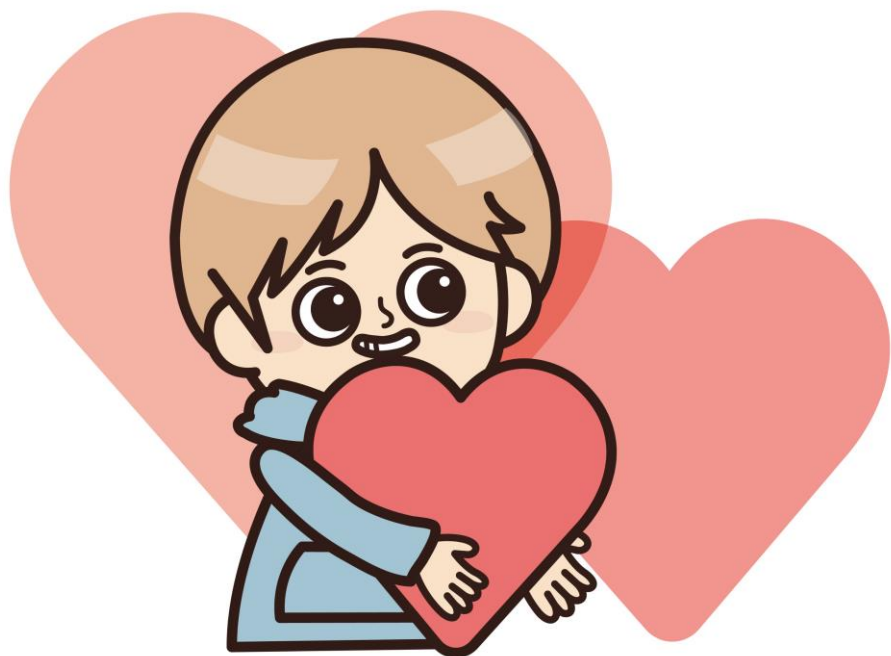
用正確

清楚用藥時間及方法

能力五

做朋友

與藥師、醫師做朋友



愛自己
做自己身體的主人

預防勝於治療，健康資訊多留意

- 養成良好的生活習慣就是預防疾病最佳良方。
- 多留意健康及正確用藥訊息，如食品藥物管理署網站、醫藥雜誌...等。
- 身體若有不適，主動向醫師、藥師或社區藥局諮詢。



藥博士 正藥說



謹慎判斷再決定，來路不明不亂買

不聽

別人推薦
的藥品

不信

有神奇療
效的藥品

不買

地攤、夜
市、網路、
遊覽車上
所販賣的
藥品

不吃

別人贈送
的藥品

不推薦

藥品給其
他人

健康行為

- 拒絕菸、酒、檳榔
 - 菸品及檳榔是第一級致癌物質
 - 過量酒精會引起慢性肝炎、酒精中毒及神經損傷
- 天天量體重、腰圍
 - $18.5 \text{ kg/m}^2 \leq \text{BMI} < 24 \text{ kg/m}^2$
 - 腰圍八九十：女性小於80cm，男性小於90cm
- 均衡飲食



資料來源:國民健康署



說清楚
表達自己身體狀況



要向醫師或藥師說清楚自己的身體狀況

- 說明需要看病或吃藥的對象是誰？
- 不適症狀：目前不舒服症狀、何時開始？

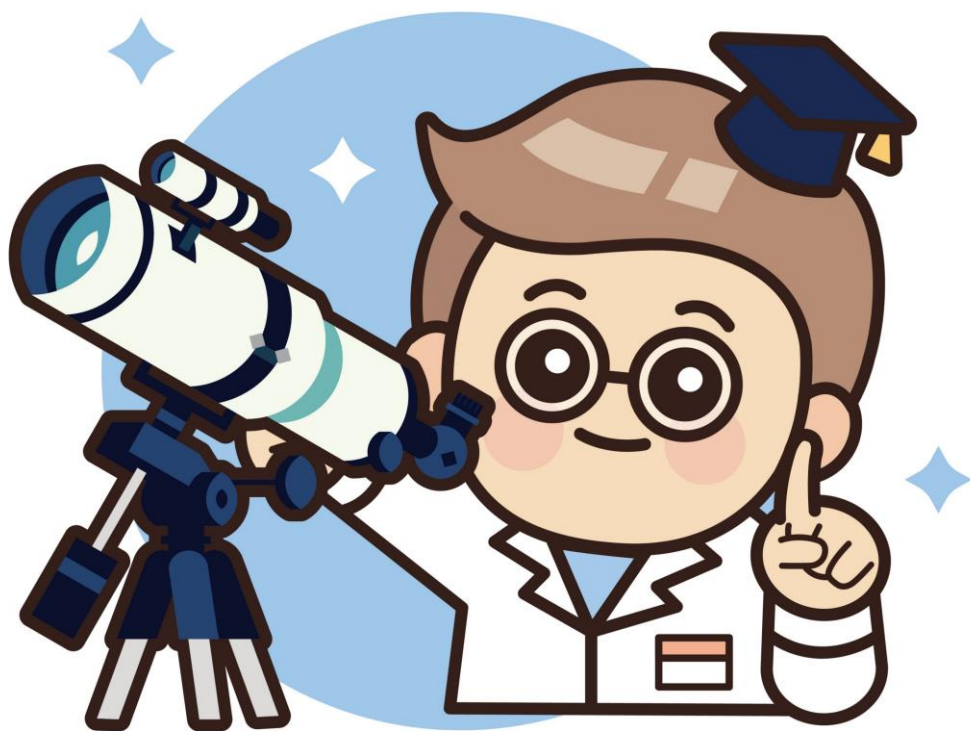


要向醫師或藥師說清楚自己的身體狀況

- 特殊飲食情形：有沒有對食物過敏，是否有喝酒或特殊飲食習慣？
- 特殊生活模式：是否從事需高度專注工作，如開車或操作機械等。
- 其他既有疾病：例如心血管、腸胃道、肝臟、腎臟或家族遺傳疾病。

要向醫師或藥師說清楚自己的身體狀況

- 女性注意事項：需告知是否懷孕、正準備懷孕或正在哺餵母乳。
- 其他用藥情形：為避免重複用藥或產生交互作用的風險，同時看兩科以上門診，或服用多種藥品（含中藥、保健食品），應主動告知醫師或藥師。
- 若有藥物過敏，也應主動告知醫師或藥師，以降低藥物過敏的風險



能力三

對明白

看明白藥品標示

藥品分三級

限制級

處方藥

醫師依據個人狀況所開立，
不能自行購買



輔導級

指示藥

經醫師藥師指示下
使用的藥品



普遍級

成藥

安全性較高，但使用
前仍需閱讀說明書



許可證字號查詢



西藥、醫療器材、含藥化粧品許可證查詢

許可證字號	<input type="text"/> 字第 <input type="text"/> 號
許可證種類	<input type="text"/> 註銷狀
中文品名	<input type="text"/> 英文品名
醫療器材主分類	<input type="text"/>
醫療器材次分類	<input type="text"/>
限制項目	<input type="text"/>
劑型(粗)	<input type="text"/> 劑型(精)
申請商名稱	<input type="text"/> 適應症

- 上衛福部食藥署建置之「**西藥、醫療器材、含藥化粧品許可證查詢系統**」查詢藥品許可證字號。
- 下載並利用「**藥掃描**」搜尋



看懂藥袋標示

藥局或醫療機構
地點、名稱

病人姓名、性別

藥品名稱、劑量、
數量、用法

臨床用途(作用或適應症)

用藥須知(警語或副作用)

調劑者姓名、
調劑年、月、日



好健康醫院

Popeye Hospital

地址：蘆荖市奧莉薇路87巷

領藥號：	V-1234	健保	藥袋數：	05-02
姓名：	郝帥男	78歲	病歷號：	98765
用法用量：	口服 每日3餐後		每次	1粒
藥名：	布魯托 長效膜衣錠 200毫克			
外觀標記：	淺橙、長圓柱形、CG、HC			
廠牌：	發大財	發藥量：	84粒	
臨床用途：	抗癲癇、治療三叉神經痛及其他用途			
用藥須知：	<p>本藥為持續釋放型，可撥半但不可嚼碎。可能引起嗜睡或視覺模糊，應避免開車、操作機械等警覺性的工作。勿飲酒。極少數個案可能發生嚴重過敏，應立即回診。</p> <p>可能副作用及發生率：(副作用是否發生因人而異)</p> <p>>10%：頭暈、嗜睡、白血球減少、低血鈉等。</p> <p>1-10%：頭痛、視覺模糊等。</p> <p><1%：史蒂芬強生症候群(嚴重皮膚過敏、喉痛、口腔/黏膜潰瘍、眼睛癢等)、突發性疼痛等。</p> <p>*本單未載全部資訊，若仍有用藥疑問，請諮詢醫療人員*</p>			
處方醫師：	林美女醫師	處方天數：	28	
就診科別：	神經內科	上午	調劑藥師：	曾厲害藥師
日期時間：	2019/05/10	核對藥師：	呂好棒醫師	

看懂藥盒標示

○○ 綜合感冒錠

衛部藥製字第000000號

○○ 製藥股份有限公司

地址 台北市中正路1000號
網址 <http://www.drug.com.tw>
電話 諮詢電話：02-12345678

Exp 20220831

【藥物資訊】

【成分】 Each Capsule Contains :

有效成分及含量：Acetaminophen..... 300mg
Potassium Guaiacol Sulfonate..... 60mg
Chlorpheniramine Maleate..... 2.5mg Caffeine Anhydrous..... 30mg
Dextromethorphan Hydrobromide...15mg Thiamine Hydrochloride... 8mg
DL-Methylephedrine Hydrochloride...10mg Riboflavin..... 4mg

其他成分(賦形劑)：Silicon Dioxide, Sodium Lauryl Sulfate, Hydrophobic Silicon Dioxide, Champagne(Flavor), Magnesium Stearate, Malic Acid, Capsule(Gelatin, Sodium Lauryl Sulfate, Titanium Dioxide, Water Purified, Glycerine, New Coccine, Brilliant Blue FCF, Tartrazine, Sunset Yellow FCF).

【用途(適應症)】 感冒諸症狀(流鼻涕、鼻塞、打噴嚏、咽喉痛、咳嗽、咯痰、發熱、頭痛)之緩解。

【不得使用族群】 1. 曾因本藥成分引起過敏的人。
2. 服用單胺氧化酶抑制劑(MAOI)或血清素回收抑制劑型的抗憂鬱劑(SSRI)的人。

【用法用量】 15歲以上一日三次，一次一粒，飯後30分鐘內服用。

【類別】 醫師藥師藥劑生指示藥品。

【諮詢專線】 04-



品名及許可證

廠商名稱及地址

批號

製造日期及有效期間或保存期限

有效成分及含量 / 其他成分(賦形劑)

用途(適應症)

不得使用族群

用法用量

類別

諮詢專線(如:0800xxxxxx)

QR code

QR code 更體貼

1. 摸到開口



2. 掃QR code

固定位置刊載，矇眼也能掃

會固定在開口下方最大面積處右下角找到QR code。

若外盒太小無法刊載完整資訊QR code，則會印在於仿單右下角。

提供重要資訊

品名、用途(適應症)、用法用量、藥品劑型與形狀等可供辨識藥品之資訊、諮詢電話

要看使用說明書

使用藥物前我應該要知道...



【成分】有效成分及含量 & 其他成分(賦形劑)

【用途(適應症)】

【使用上注意事項】

- 有下列情形者，請勿使用
- 有下列情形者，使用前請洽醫師診治
- 有下列情形者，使用前請先諮詢醫師藥師藥劑生
- 其他使用上注意事項

【用法用量】

怎麼使用?



【警語】

- 一、服用本藥後，若有發生以下副作用，請立即停止使用，並持此說明書諮詢醫師藥師藥劑生。
- 二、服用本藥後，若有發生以下症狀時，請立即停止使用，並接受醫師診治。

用藥以後... 我有新發現!?



購買及使用藥品前注意事項

領藥前/購買前

領藥時應確認
為自己的藥

了解藥品分級
制度，使用更
安心

有衛福部許可
證字號，才是
合法藥品

使用藥品前

使用前確認
藥名、外觀

確認是否
為不得使用族群

確認藥品用途
與自己症狀相符

使用藥品時/後

依用法用量服用
不過量

注意事項、
副作用、警語

保存期限
及保存方法

保存期限與方法

● 尚未拆封的藥品

- 藥品製造日期、保存期限應以**阿拉伯數字標示**，年份以西元年4碼標示。
- 藥品保存期限僅標示**年、月**者：**可用到當月最後一天**。
- 藥品製造日期、保存期限標示年、月、日者：應按**YYYY/MM/DD**之順序，由左而右排列。
- 如**EXP 2022/08/31**



藥品拆封後怎麼辦？

- 醫師開立的藥物
 - 應遵照藥袋標示或醫囑服用完畢，餘藥宜丟棄。
- 開封太久、超過有效期限或外觀異常應丟棄。
 - 藥品外包裝標示的有效期限是「未開封」狀態的保存期限，一旦**開封後，藥品的有效期限就會縮短。**
- 藥品開封後，在正確的保存下
 - 口服藥或藥膏**最多保存3-6個月**
 - 眼藥水或口服液劑**最多保存1個月**

如何正確的保存

- 應詳閱藥品仿單或詢問藥師，瞭解如何保存藥品。
- 藥品變質原因：**熱源、濕氣及光線**。
 - 藥品若未特別說明保存方式，宜存放在室內陰涼乾燥處。
 - 藥罐所附的棉花和乾燥劑，**開封後應立刻丟棄**，避免吸附水氣。



藥品保存方法

內服外用藥品
要分開

小心避免兒童
取得並誤食

記得保留原包裝

詳實記錄開封時間



過期、廢棄藥品處理

提醒



處方藥品應遵醫囑使用
不可隨意停藥

特殊藥物

針劑、抗腫瘤藥物、抗生素
荷爾蒙藥物、管制藥品



需拿回醫院

一般藥物

膠囊、錠劑



丟

直接丟進垃圾袋
隨一般垃圾焚化處理



藥水



放

把吸水物質 (如茶葉或咖啡渣、廢棄衛生紙、報紙) 放進夾鏈袋或塑膠袋中



倒

把藥水倒入袋中
後密封



丟

袋子丟進垃圾袋
容器按規定回收

藥水不可以倒在馬桶或水槽



能力四

用正確

清楚用藥時間及方法



使用方法

不要以飲料搭配服用藥物，請以150c.c.溫開水搭配服藥。

發泡劑

需溶水後服用



懸液劑

服用前先振搖均勻，
應使用所附量器取
藥，確保藥量適當。



散劑和粒狀

老人或兒童要小心
嗆咳，須於清醒狀
態下餵食，並確認
藥品確實服下。



使用方法

眼藥水

將眼藥水滴入下眼瞼，
然後輕閉眼1~2分鐘，
並用輕壓眼角內側，
以免藥漏出。
不同藥水需隔5分鐘，
同時有藥水及藥膏，
先藥水再藥膏。



塞劑

採坐姿或蹲下的姿勢，
或平躺仰臥曲膝，
塞入一定深度。



外用皮膚製劑

請用適量的藥品均勻塗抹於清潔後的患部，
勿大面積塗抹。



服用時間

常見服藥時間原則

一天一次	每日固定同一個時段
一天二次	於早、晚餐時段
一天三次	於早、中、晚三餐時段
一天四次	於早、中、晚三餐及睡前
飯前或飯後	依照醫師、藥師指示之時間間隔
需要時使用	有症狀時再使用，例如:止痛藥

如有特殊使用方法及劑量請詢問醫師或藥師

忘記服藥怎麼辦

如果不確定，請直接詢問醫師或藥師

- 如果很快想起就立刻補服。
- 如果已經接近下次服藥時間才想起，於下次服時服用1次的藥量就可以，勿服用2倍藥量。

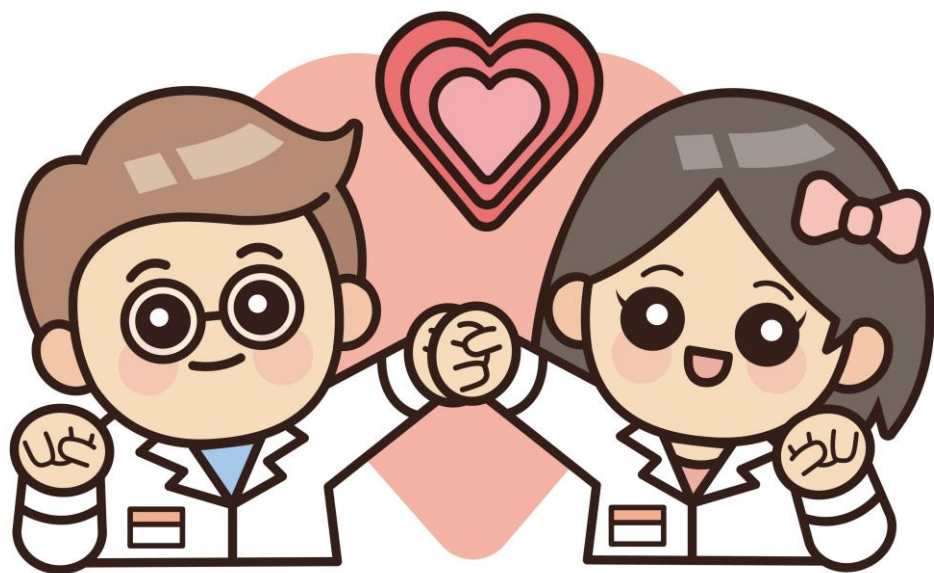


藥要吃多久

- 處方藥
 - 請依照醫藥人員及藥袋的說明服用完所有藥品，除非醫師、藥師有特別指示停止服藥的時機。
- 指示藥、成藥
 - 需詢問藥師停藥時間及使用天數的限制。
 - 使用3天以上症狀仍未改善，應就醫。
- 使用藥品後若症狀變得更嚴重、發生副作用或不良反應，應立即就醫
 - 例如大範圍的紅疹、無原因的肌肉疼痛

有任何疑問可向藥師尋求協助

能力五



做朋友

與醫師藥師做朋友

詢問醫師藥師 安全用藥有保障

- 自我用藥，藥師Can help
 - 世界衛生組織提倡自我照護(Self-Care)，個人應對自己的健康負起責任，而在使用藥品時，要在醫師處方或藥師指示下使用才安全。
- 若因病情需要或並未因藥物而得到緩解，甚至有更嚴重的症狀時，可由社區藥局轉介或自行立即就醫。

生病找醫師，用藥找藥師

- 找尋適合自己的家庭醫師、家庭藥師做為健康顧問，可將醫師或藥師電話紀錄在自己的電話簿，以方便日後諮詢。



找一家值得信賴的藥局

- 藥局標示
- 藥師執照
- 將藥師電話加入家庭聯絡電話

執業執照

藥師

藥博士

執業應更新日期：116/12/31

執業場所：○○大藥局 <02XXXXXXXX>

全民健康保險
特約藥局

特約藥局：
1. 特約醫院及診所之
處方調劑
2. 特約醫院及診所之
慢性病處方調劑

資訊大補帖

藥博士 正藥說



食用玩家-食藥署



感謝您的聆聽



衛生福利部
食品藥物管理署
Food and Drug Administration

<http://www.fda.gov.tw/>