

中華民國 112 年度

新竹市總預算案

新竹市衛生局主管

新竹市醫療作業基金附屬單位預算

(非營業部分)

新竹市衛生局 編

目 次

甲、業務計畫及預算說明.....	1~7
乙、預算主要表：	
一、收支餘絀預計表.....	9
二、餘絀撥補預計表.....	10
三、現金流量預計表.....	11
丙、預算明細表：	
一、醫療收入明細表.....	13
二、業務外收入明細表.....	14
三、醫療成本明細表.....	16-17
四、醫療成本說明.....	18
五、資產折舊明細表.....	19
丁、預算參考表：	
一、預計平衡表.....	21
二、5年來主要營運項目分析表.....	22
三、用人費用彙計表.....	24~25
四、各項費用彙計表.....	26~27

甲、業務計畫及預算說明

新竹市衛生局
新竹市醫療作業基金

業務計畫及預算說明
中華民國 112 年度

壹、基金概況：

一、設立宗旨

為強化本市公共衛生、防疫及行政相驗、衛生醫療等工作，便利民眾就近接受完整保健醫療照護，提升保健醫療服務品質，自 108 年度起透過基金之規劃運用並建立一監督機制，管理本市三區衛生所醫療門診收支保管及運用，以強化公共衛生行政之落實，進而提供市民更完善的健康照護。

二、組織概況

以新竹市政府為主管機關，新竹市衛生局為管理機關。

三、基金歸類及屬性

新竹市醫療作業基金收支保管及運用辦法業於 108 年 1 月 1 日施行，本基金係依預算法第 4 條第 1 項第 2 款第 4 目所訂，凡經付出仍可收回，而非用於營業之作業基金，並編製附屬單位預算。

貳、前年度及上年度已過期間預算執行情形：

一、前年度（110 年度）決算結果：

(一)業務收入：全年度預算數 325 萬元，全年度決算數 3,521 萬 3 千餘元，執行率 1,083.48%，主要係配合大型疫苗施打站設置進行接種作業，中央挹注接種處置費覈實收入以致超收。

(二)業務外收入：全年度預算數 2 千元，全年度決算數 1 萬餘元，執行率 530.10%，主要係銀行利息超收所致。

(三)業務成本與費用：全年度預算數 332 萬 4 千元，全年度決算數 2,874 萬 1 千餘元，執行率 864.67%，主要係配合大型疫苗施打站設置，外聘醫護行政人力進行接種作業，辦理超支

併決算，覈實支用。

(四)本期收支相抵後賸餘 648 萬 2 千餘元，較全年度預算短絀 7 萬 2 千元，增加賸餘 655 萬 4 千餘元，約 9,102.79%。

二、上年度已過期間（截至 111 年 6 月 30 日止）預算執行情形如下：

(一)業務收入：全年度預算數 294 萬 3 千元，截至 111 年 6 月 30 日止累計預算分配數 94 萬 7 千元，實收數 2,569 萬 1 千餘元，執行率 2,712.96%，主要係因上半年繼續設置疫苗施打站接種作業，中央挹注接種處置費覈實收入所致。

(二)業務外收入：全年度預算數 2 千元，截至 111 年 6 月 30 日止累計預算分配數 1 千元，實收數 1 萬 4 千餘元，執行率 1,423.10%，主要係銀行利息超收所致。

(三)業務成本與費用：全年度預算數 286 萬 2 千元，截至 111 年 6 月 30 日止累計預算分配數 243 萬 8 千元，實付數 1,267 萬 4 千餘元，執行率 519.88%，主要係支應疫苗施打站醫護及行政人員辦理超支併決算，覈實支用。相關部分用人費用(111 年 5-6 月支援施打站醫護及行政人員)、藥材及藥品費，以及相關系統之電腦軟體服務費均未開支所致。

(四)本期收支相抵後賸餘 1,303 萬 1 千餘元，較累計預算分配短絀數 149 萬元，增加賸餘 1,452 萬 1 千餘元，約 974.58%。

參、業務計畫：

一、營運計畫：辦理一般衛生行政、預防保健及門診醫療等地方公共衛生業務，致力提升優質基層醫療服務品質。

(一)業務總收入：主要係保健及醫療門診收入。

(二)業務總成本與費用：辦理保健及醫療門診等相關費用。

二、固定資產之建設、改良、擴充與其資金來源及其投資計畫之成本與效益分析：無。

三、長期債務之舉借及償還：無。

四、資金之轉投資及其餘絀之估計：無。

五、其他重要計畫：無。

肆、預算概要：

一、業務收支及餘絀之預計：(當年度收入、支出及餘絀圖表及最近 5 年收入與支出圖表，如圖 1 及圖 2)

(一)本年度業務收入 331 萬 4 千元，與上年度預算數 294 萬 3 千元，增加 37 萬 1 千元，約 12.61%，主要係增加門診醫療收入所致。

(二)本年度業務外收入 2 千元，較上年度預算數 2 千元，無增減數。

(三)本年度業務成本與費用 284 萬元，較上年度預算數 286 萬 2 千元，減少 2 萬 2 千元，約 0.77%，主要係減少電腦軟體服務費、折舊及攤銷等費用所致。

(四)本期收支相抵後賸餘 47 萬 6 千元，較上年度預算賸餘 8 萬 3 千元，增加賸餘 39 萬 3 千元，約 473.49%。

二、餘絀撥補之預計：(當年度賸餘分配圖表及最近 5 年賸餘分配圖表，如圖 3 及圖 4)

前期未分配賸餘 1,133 萬 4 千元，本年度預計賸餘 47 萬 6 千元，合計未分配賸餘 1,181 萬元。

三、現金流量之預計：

本年度現金及約當現金淨增 47 萬 7 千元，主要係業務活動之淨現金流入 47 萬 7 千元，投資活動之淨現金流入 0 千元，籌資活動之淨現金流入 0 千元。

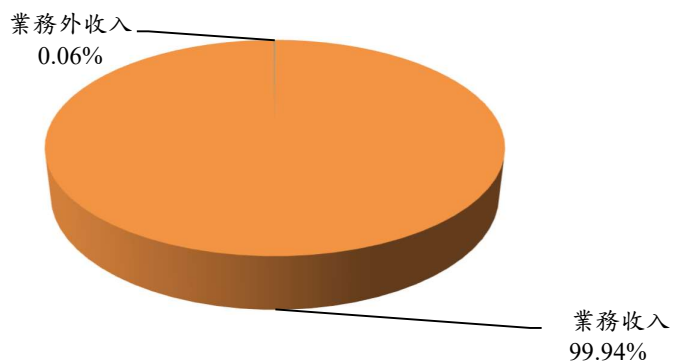
四、補辦預算事項：無。

伍、其他：無。

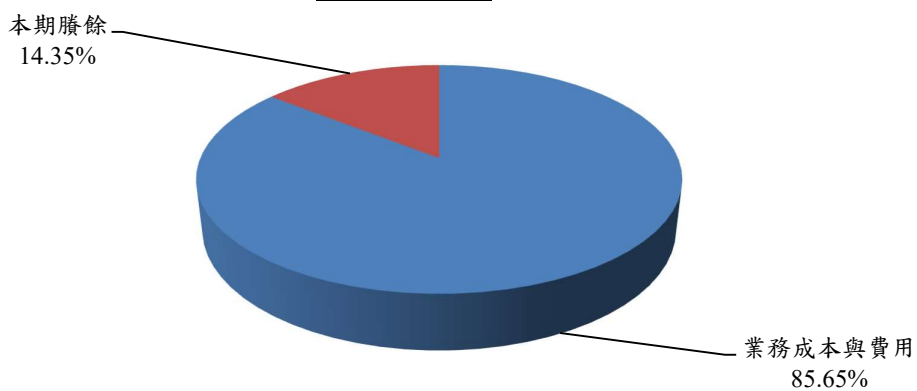
圖 1

112 年度收入、成本與費用及賸餘

收入及短絀



成本與費用

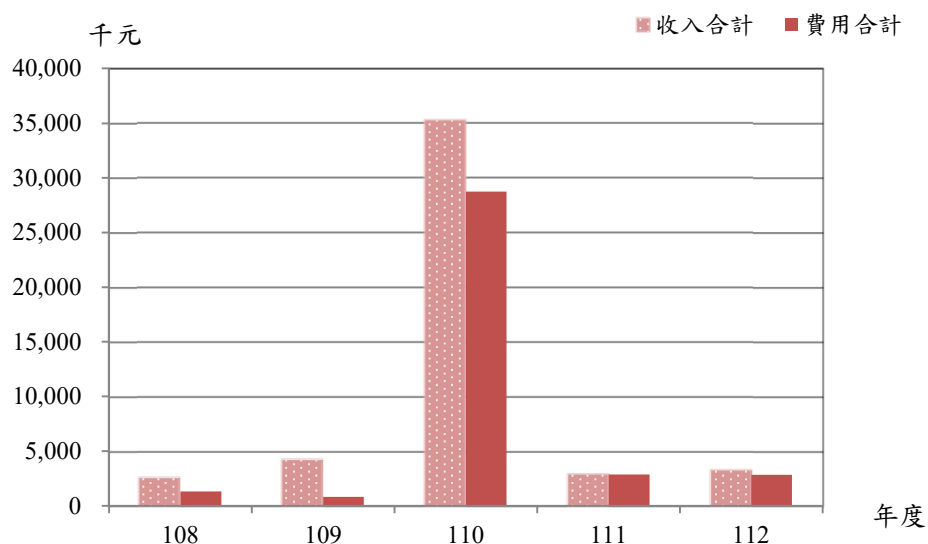


單位：新臺幣千元

收入	112 年度預算	成本與費用及賸餘	112 年度預算
業務收入	3,314	業務成本與費用	2,840
業務外收入	2	醫療成本	2,840
		本期賸餘	476
收入總額	3,316	成本與費用及賸餘總額	3,316

圖 2

最近 5 年收入與費用



單位：新臺幣千元

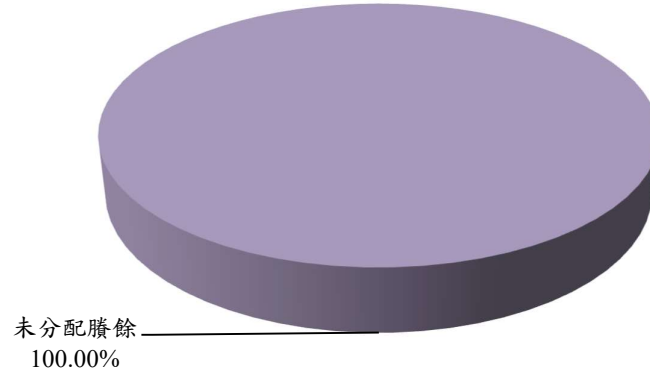
項目 \ 年度	108 年度 決算	109 年度 決算	110 年度 決算	111 年度 預算	112 年度 預算
收入					
業務收入	2,617	4,269	35,213	2,943	3,314
業務外收入	2	4	11	2	2
收入合計	2,619	4,273	35,224	2,945	3,316
費用					
業務成本與費用	1,311	812	28,742	2,862	2,840
業務外費用	-	-	-	-	-
費用合計	1,311	812	28,742	2,862	2,840
本期賸餘 (短絀)	1,308	3,461	6,482	83	476

註：108 至 110 年度決算數為審定決算數；111 年度預算為法定預算數。

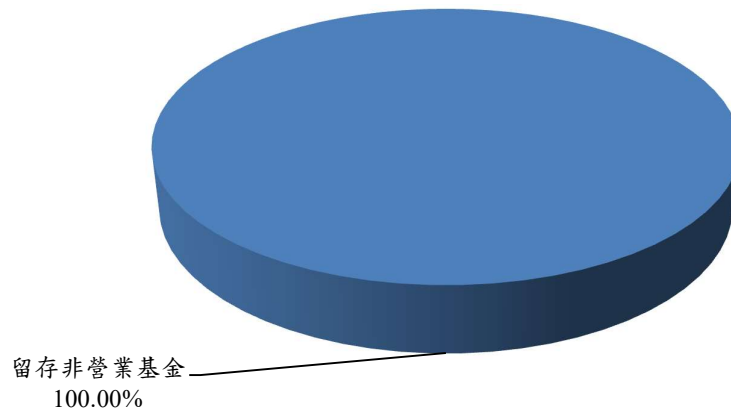
圖 3

112 年度賸餘分配

按分配程序分



按所得對象分

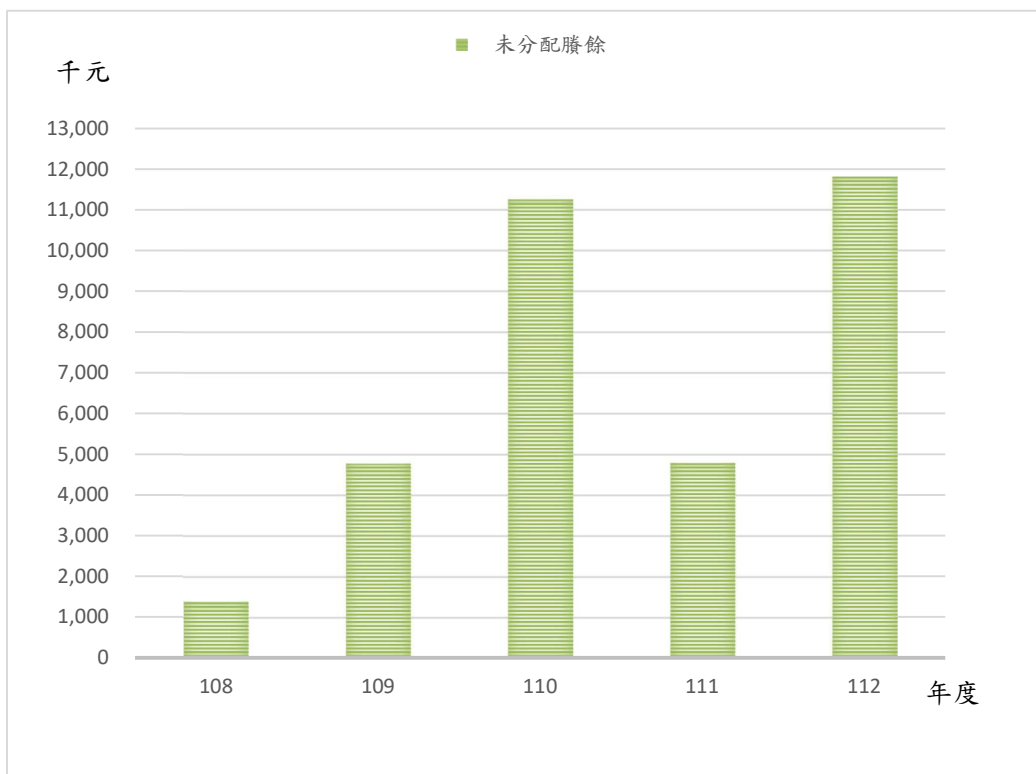


單位：新臺幣千元

按分配程序分	112 年度預算	按所得對象分	112 年度預算
未分配賸餘	11,810	留存非營業基金	11,810
合 計	11,810	合 計	11,810

圖 4

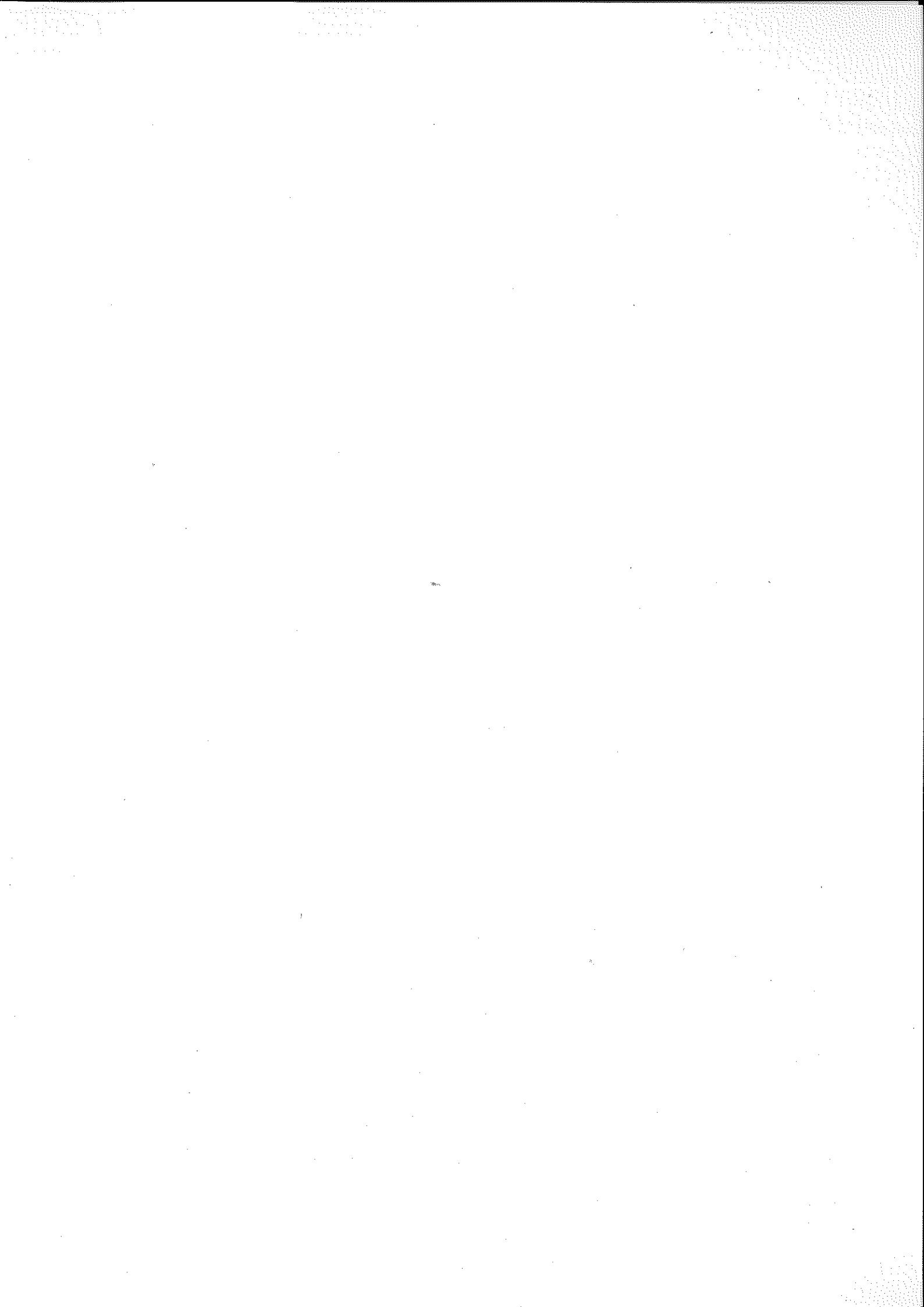
最近五年賸餘分配



單位：新臺幣千元

項目 \ 年度	108 年度決算	109 年度決算	110 年度決算	111 年度預算	112 年度預算
賸餘分配					
填補累積短絀	-	-	-	-	-
未分配賸餘	1,308	4,769	11,251	4,780	11,810
合計	1,308	4,769	11,251	4,780	11,810

註：108 至 110 年度決算數為審定決算數；111 年度預算為法定預算數。



乙、預算主要表

新竹市衛生局
新竹市醫療作業基金

收支餘絀預計表

中華民國112年度

單位：新臺幣千元

前年度決算數		科 目	本年度預算數		上年度預算數		比較增減 (-)	
金 額	%		金 額	%	金 額	%	金 額	%
35,213	100.00	業務收入	3,314	100.00	2,943	100.00	371	12.61
35,213	100.00	醫療收入	3,314	100.00	2,943	100.00	371	12.61
35,193	99.94	門診醫療收入	3,259	98.34	2,888	98.13	371	12.85
20	0.06	其他醫療收入	55	1.66	55	1.87		
28,742	81.62	業務成本與費用	2,840	85.70	2,862	97.25	-22	-0.77
28,742	81.62	醫療成本	2,840	85.70	2,862	97.25	-22	-0.77
28,742	81.62	門診醫療成本	2,840	85.70	2,862	97.25	-22	-0.77
6,471	18.38	業務賸餘 (短絀)	474	14.30	81	2.75	393	485.19
11	0.03	業務外收入	2	0.06	2	0.07		
11	0.03	財務收入	2	0.06	2	0.07		
11	0.03	利息收入	2	0.06	2	0.07		
11	0.03	業務外賸餘 (短絀)	2	0.06	2	0.07		
6,482	18.41	本期賸餘 (短絀)	476	14.36	83	2.82	393	473.49

新竹市衛生局
新竹市醫療作業基金

餘絀撥補預計表

中華民國112年度

單位：新臺幣千元

上年度預算數		項 目	本年度預算數		說 明
金 額	%		金 額	%	
4,780	100.00	賸餘之部	11,810	100.00	
83	1.74	本期賸餘	476	4.03	
4,697	98.26	前期未分配賸餘	11,334	95.97	
4,780	100.00	未分配賸餘	11,810	100.00	

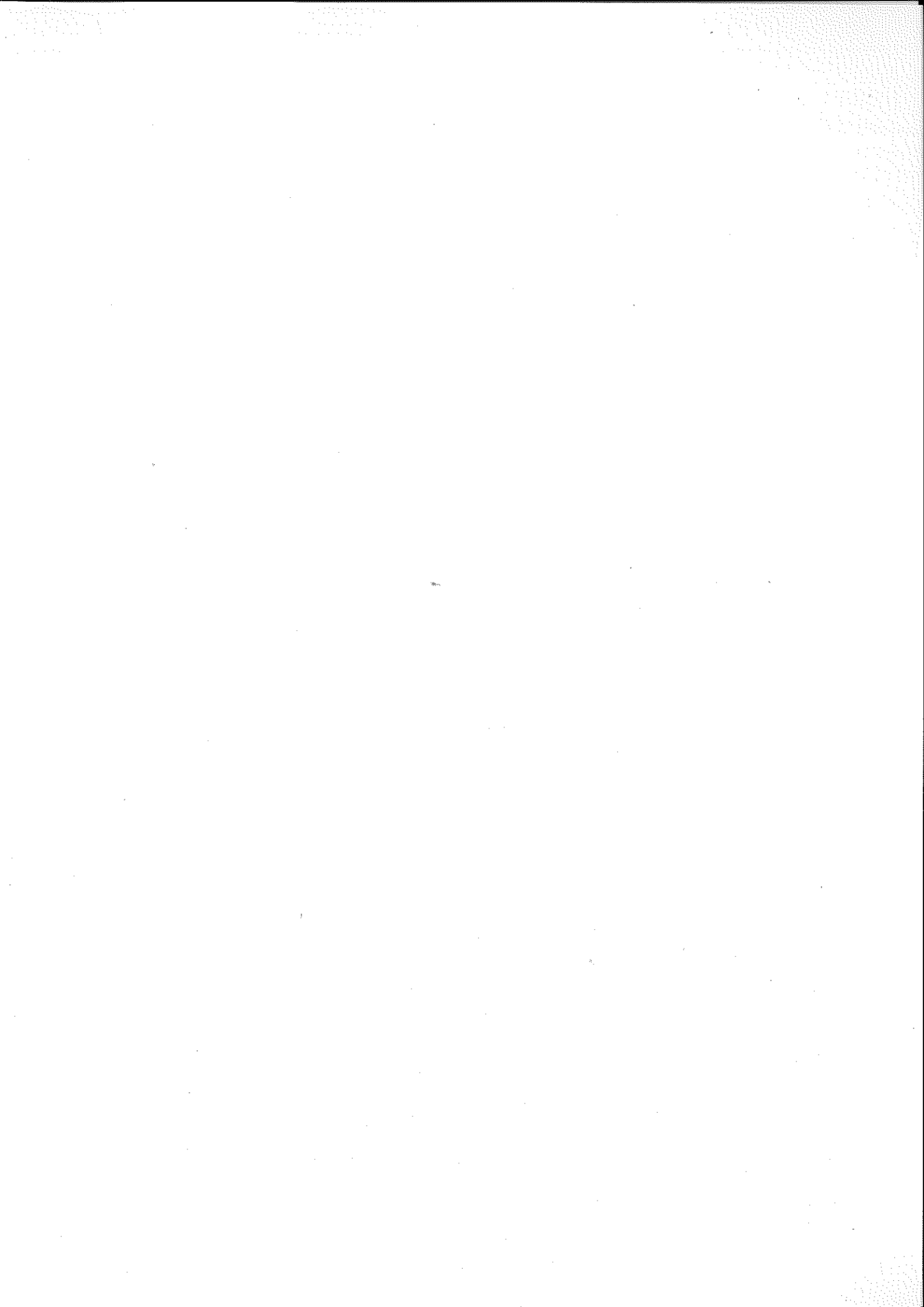
新竹市衛生局
新竹市醫療作業基金

現金流量預計表

中華民國112年度

單位：新臺幣千元

項 目	預 算 數	說 明
業務活動之現金流量		
本期賸餘（短絀）	476	
利息股利之調整	-2	利息收入2千元。
未計利息股利之本期賸餘（短絀）	474	
調整項目	1	折舊、減損及折耗1千元。
未計利息股利之現金流入（流出）	475	
收取利息	2	
業務活動之淨現金流入(流出)	477	
投資活動之現金流量		
投資活動之淨現金流入（流出）		
籌資活動之現金流量		
籌資活動之淨現金流入（流出）		
現金及約當現金之淨增（淨減）	477	
期初現金及約當現金	11,295	
期末現金及約當現金	11,772	



丙、預算明細表

新竹市衛生局
新竹市醫療作業基金

醫療收入明細表

中華民國112年度

單位：新臺幣千元

科目及營運項目	單位	預 算 數			說 明
		數 量	單 價 (元)	金 額	
醫療收入				3,314	
門診醫療收入				3,259	
一般門診收入		190	100.00	19	體格檢查、高齡認知檢測等收入。
健保門診收入		21,600	150.00	3,240	疫苗接種處置費、糞便潛血檢查、成人健檢及口腔篩檢等收入。
其他醫療收入				55	
證明書規費收入		600	50.00	30	醫療證明書規費收入等。
其他收入		25	1,000.00	25	外展服務收入等。

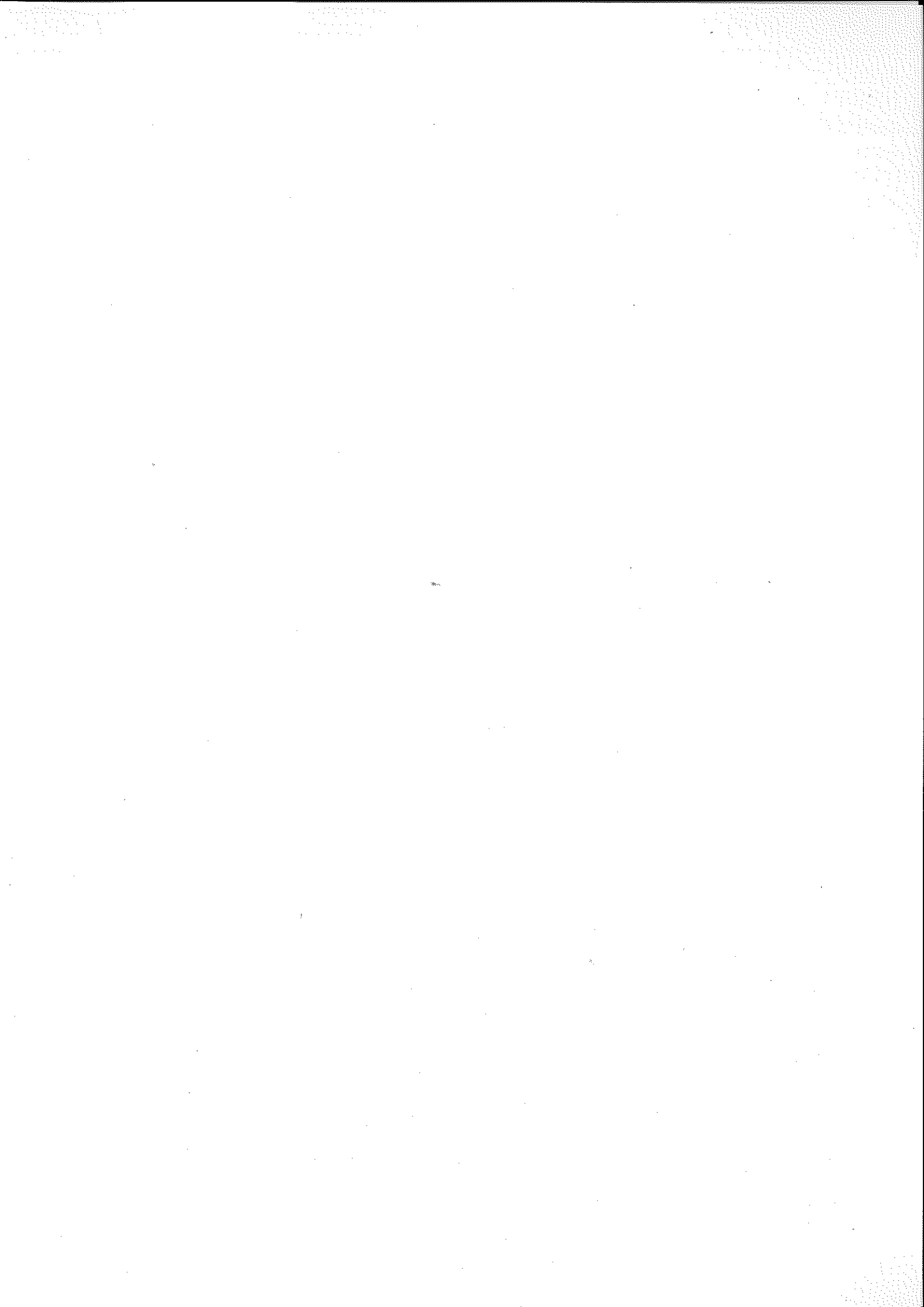
新竹市衛生局
新竹市醫療作業基金

業務外收入明細表

中華民國112年度

單位：新臺幣千元

科目及業務項目	預 算 數	說 明
業務外收入	2	
財務收入	2	
利息收入	2	銀行存款利息。



醫療成本

中華民國

科目及營運項目	單位	本 年 度 預 算 數		
		數 量	平 均 單 位 成 本 (元)	金 額
醫療成本		-	-	2,840
門診醫療成本		-	-	2,840
用人費用		-	-	1,839
聘僱及兼職人員薪資		-	-	1,839
兼職人員酬金		535	3.44	1,839
津貼		-	-	-
其他津貼		-	-	-
服務費用		-	-	528
印刷裝訂與廣告費		-	-	50
印刷及裝訂費		-	-	50
專業服務費		-	-	478
委託檢驗(定)試驗認證費		-	-	178
電腦軟體服務費		-	-	300
材料及用品費		-	-	472
用品消耗		-	-	166
辦公(事務)用品		1	97.00	97
其他		1	69.00	69
商品及醫療用品		-	-	306
衛材		-	-	251
藥品		-	-	55
折舊、折耗及攤銷		-	-	1
不動產、廠房及設備折舊		-	-	1
機械及設備折舊		-	-	1

衛生局
作業基金

明細表

112年度

單位：新臺幣千元

上 年 度 預 算 數			前 年 度 決 算 數		
數 量	平 均 單位成本 (元)	金 額	數 量	平 均 單位成本 (元)	金 額
-	-	2,862	-	-	28,742
-	-	2,862	-	-	28,742
-	-	1,839	-	-	28,629
-	-	1,839	-	-	-
-	-	1,839	-	-	-
-	-	-	-	-	28,629
-	-	-	-	-	28,629
-	-	538	-	-	109
-	-	50	-	-	22
-	-	50	-	-	22
-	-	488	-	-	87
-	-	178	-	-	-
-	-	310	-	-	87
-	-	472	-	-	-
-	-	166	-	-	-
-	-	97	-	-	-
-	-	69	-	-	-
-	-	306	-	-	-
-	-	251	-	-	-
-	-	55	-	-	-
-	-	13	-	-	4
-	-	13	-	-	4
-	-	13	-	-	4

新竹市衛生局
 新竹市醫療作業基金
醫療成本說明
 中華民國112年度

科 目	說 明
醫療成本	
門診醫療成本	
用人費用	
聘僱及兼職人員薪資	
兼職人員酬金	醫療機構業務合作支援服務報酬費(支援醫師診療費)
津貼	
其他津貼	
服務費用	
印刷裝訂與廣告費	
印刷及裝訂費	預算及相關會計報告、資料印刷、裝訂費等。
專業服務費	
委託檢驗(定)試驗認證費	委託代辦門診檢驗費用。
電腦軟體服務費	衛生所醫療保健資訊系統(PHIS)、基金會計系統及其他各系統軟體之軟體維護、改版維護費。
材料及用品費	
用品消耗	
辦公(事務)用品	門診病歷紀錄及報表用紙、印花、文具紙張等辦公用之消耗品及非消耗品。
其他	電腦耗材。
商品及醫療用品	
衛材	門診醫療及檢驗用衛材。
藥品	門診醫療及檢驗用藥品。
折舊、折耗及攤銷	
不動產、廠房及設備折舊	
機械及設備折舊	電腦及各項機械設備折舊。

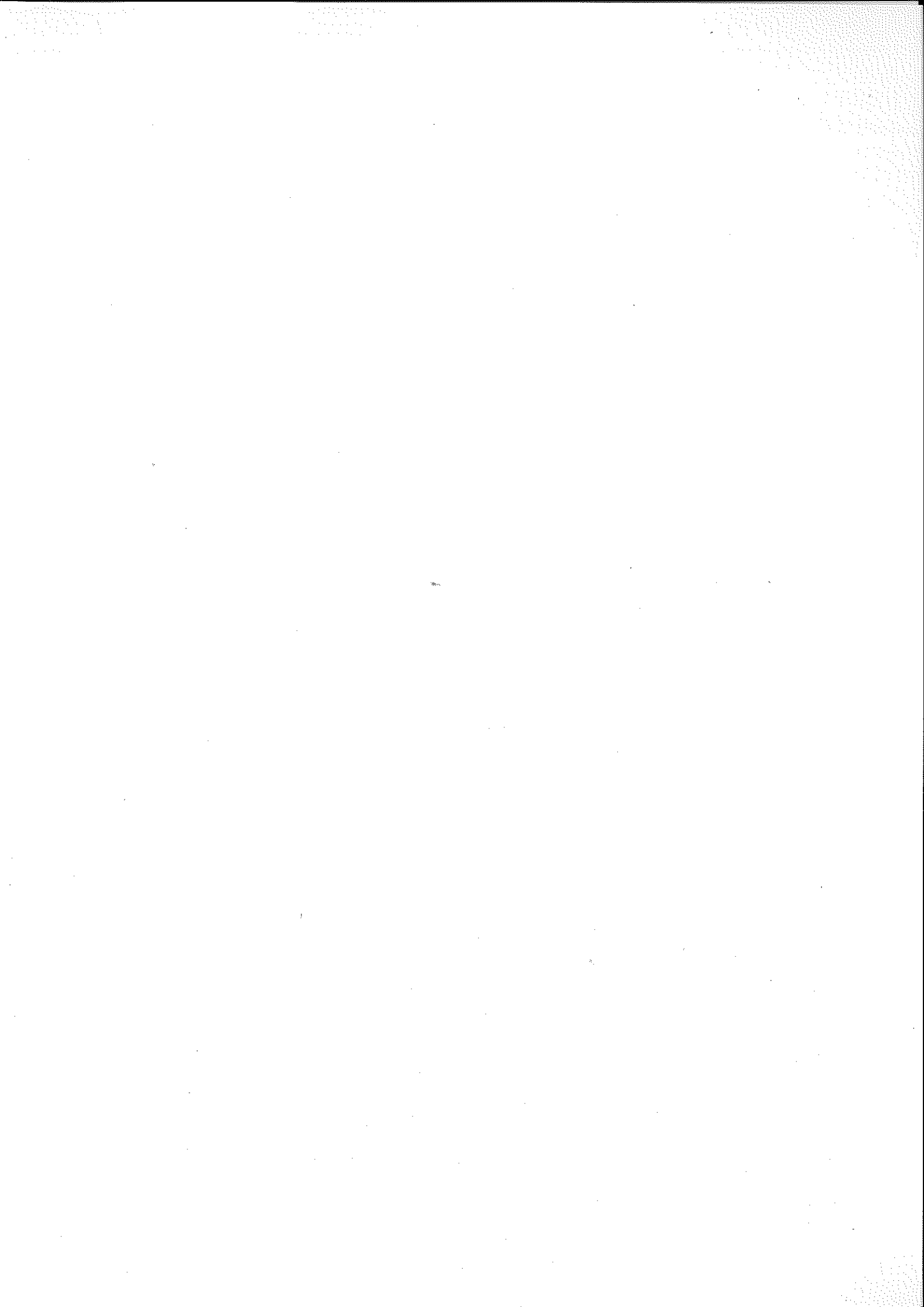
新竹市衛生局
新竹市醫療作業基金

資產折舊明細表

中華民國112年度

單位：新臺幣千元

項 目	不動產、廠房及設備								投資性 不動產	其他	合 計
	土地改 良 物	房屋及 建 築	機械及 設 備	交通及運 輸設備	什 項 設 備	租 賃 資 產	租賃權 益改良	生產性 植物			
前年度決算資產原 值			55								55
上年度預計增減資 產原值											
本年度預計增減資 產原值											
資產重估增值額											
本年度(12月底)止資 產總額			55								55
本年度應提折舊額			1								1
醫療成本			1								1



丁、預算參考表

新竹市衛生局
新竹市醫療作業基金

預計平衡表

中華民國112年12月31日

單位：新臺幣千元

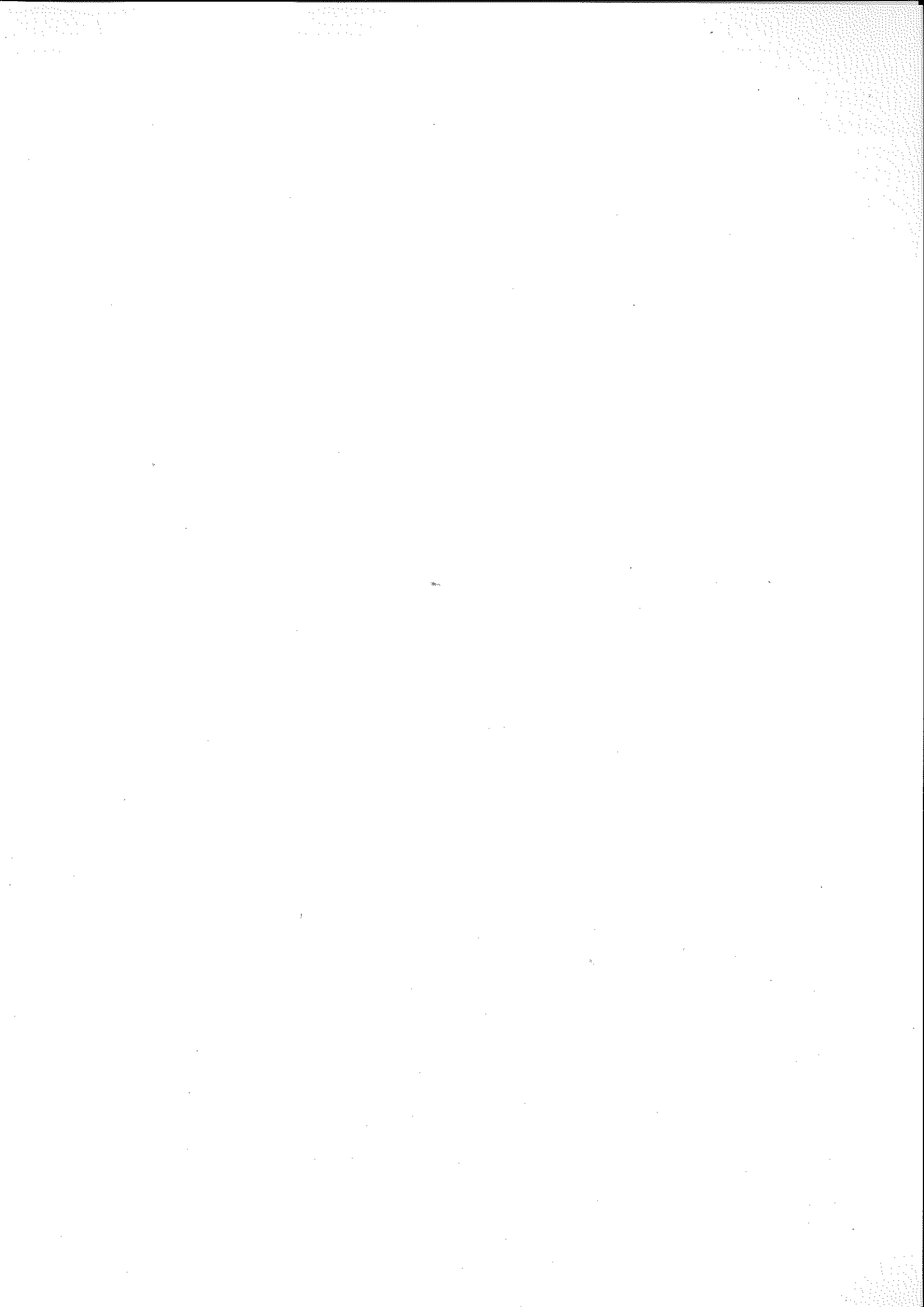
110年12月31日 實 際 數	科 目	112年12月31日 預 計 數	111年12月31日 預 計 數	比較增減 (-)
11,253	資 產	11,812	11,336	476
11,202	流動資產	11,775	11,298	477
11,199	現金	11,772	11,295	477
3	應收款項	3	3	
51	不動產、廠房及設備	37	38	-1
51	機械及設備	37	38	-1
11,253	資產合計	11,812	11,336	476
2	負 債	2	2	
2	流動負債	2	2	
2	應付款項	2	2	
11,251	淨 值	11,810	11,334	476
11,251	累積餘絀	11,810	11,334	476
11,251	累積賸餘	11,810	11,334	476
11,253	負債及淨值合計	11,812	11,336	476

新竹市衛生局
 新竹市醫療作業基金
 5年來主要營運項目分析表

中華民國112年度

單位：新臺幣千元

年度及項目	單位	數量	單位成本(元)或 平均利(費)率	預(決)算數	說明
本年度預算數					
醫療成本	年	1	2,840,000.00	2,840	辦理門診醫療相關業務。
上年度預算數					
醫療成本	年	1	2,862,000.00	2,862	辦理門診醫療相關業務。
前年度決算數					
醫療成本	年	1	28,741,619.00	28,742	辦理門診醫療相關業務。
109年度決算數					
醫療成本	年	1	811,596.00	812	辦理門診醫療相關業務。
108年度決算數					
醫療成本	年	1	1,310,865.00	1,311	辦理門診醫療相關業務。



用人費用

中華民國

科 目	正式員 額薪資	聘僱人 員薪資	超時 工作 報酬	津貼	獎金					
					年 獎	終 金	考 獎	績 金	績 獎	效 金
業務支出部分										
醫療成本										
兼任人員										
合計										

註：註：兼任人員用人費用1,839千元系支援醫師診療費。

衛生局
作業基金

彙計表

112年度

單位：新臺幣千元

退休及卹償金		資遣費	福利費				提繳費	合計	兼任 人員 用人 費用	總 計
退休金	卹償金		分擔保 險 費	傷病醫 藥 費	提撥福 利 金	其 他				
									1,839	1,839
									1,839	1,839
									1,839	1,839

各項費用

中華民國

前年度 決算數	上年度 預算數	科目	本 年 度 預 算 數				
			合計	勞務成本	銷貨成本	教學成本	出租資產 成本
28,629	1,839	用人費用	1,839				
	1,839	聘僱及兼職人員薪資	1,839				
	1,839	兼職人員酬金	1,839				
28,629		津貼					
28,629		其他津貼					
109	538	服務費用	528				
22	50	印刷裝訂與廣告費	50				
22	50	印刷及裝訂費	50				
87	488	專業服務費	478				
	178	委託檢驗(定)試驗 認證費	178				
87	310	電腦軟體服務費	300				
	472	材料及用品費	472				
	166	用品消耗	166				
	97	辦公(事務)用品	97				
	69	其他	69				
	306	商品及醫療用品	306				
	251	衛材	251				
	55	藥品	55				
4	13	折舊、折耗及攤銷	1				
4	13	不動產、廠房及設備 折舊	1				
4	13	機械及設備折舊	1				
28,742	2,862	總 計	2,840				

衛生局
作業基金

彙計表

112年度

單位：新臺幣千元

本 年 度 預 算 數									
投融資業務 成本	醫療成本	保險成本	其他業務 成本	業務費用	管理及總務 費用	研究發展及 訓練費用	其他業務 費用	財務費用	其他業務外 費用
	1,839								
	1,839								
	1,839								
	528								
	50								
	50								
	478								
	178								
	300								
	472								
	166								
	97								
	69								
	306								
	251								
	55								
	1								
	1								
	1								
	2,840								