

中華民國 112 年

新竹市

衛生統計年報

第 21 期

新竹市衛生局 編印

中華民國 113 年 12 月

凡 例

- 一、本年報編印之目的，在提供本局重要衛生統計資料，以備首長及各科室主管參考之需要。
- 二、本年報所列資料，主要係根據本局各科抄送資料及公務統計報表編製而成。
- 三、本年報所列資料，以民國 112 年為主，並將近年來各年資料一併刊列，以資比較。
- 四、本年報各表所列「年」係指全年動態數字；「年底」係指截至當年 12 月底靜態資料。
- 五、本年報各表所列度量衡單位一律採用公制，以資劃一，俾便比較，其有特殊情形者，均分別予以註明。
- 六、本年報所用符號代表意義如下：
 - 「—」表示無數值或數值無統計。
 - 「…」表示數值尚未發布。
 - 「0」表示數值不及半單位。

目 錄

【提要分析】	1
【衛生統計表】	
壹、組織及行政	
1-1、新竹市衛生局暨所屬機關組織系統	9
1-2、新竹市衛生局現職人員概況表	10
1-3、新竹市衛生局近十年衛生保健經費支出	11
1-4、新竹市近十年土地面積、人口數及密度	15
1-5、新竹市近十年人口之年齡分配	17
貳、生命統計與死因統計	
2-1、新竹市近十年粗出生率、粗死亡率與自然增加率	19
2-2、新竹市近十年死亡率與 112 年十大死亡原因	21
2-3、新竹市近十年死亡率與 112 年十大癌症死亡原因	23
參、醫政統計及藥政統計	
3-1、新竹市近十年公私立醫療機構數及病床數	25
3-2、新竹市近十年公私立醫療機構及其他醫事機構開執 業場所醫事人員執業人數	27
3-3、新竹市近十年藥商家數	29
3-4、新竹市近十年化妝品衛生管理統計	31
3-5、新竹市近十年藥物檢查及查獲違法統計	33

3-6、新竹市近十年西藥品檢查暨查獲違法統計	37
3-7、新竹市近十年醫療器材檢查暨查獲違法統計	39
肆、食品衛生及疾病管制	
4-1、食品衛生管理工作—稽查部份	41
4-2、新竹市近十年食品衛生管理工作—查驗部份	47
4-3、新竹市近十年食品衛生管理工作—處理部份	49
4-4、新竹市近十年食品中毒案件統計	51
4-5、新竹市近十年營業衛生管理稽核概況—按稽查家次 分	53
4-6、新竹市近十年預防接種工作	55
4-7、新竹市近十年法定傳染病患者人數	61
4-8、新竹市近十年受聘僱外國人（移工）健康管理 工作	69
4-9、受聘僱外國人（移工）健康檢查不合格情形	73

提要分析

壹、組織及行政

112 年底本局行政組織編制為 9 科 3 室，分別醫政科、食品藥物管理科、心理健康及毒品防制科、國民健康科、疾病管制科、檢驗科、企劃科、長期照顧科、行政科、人事室、會計室及政風室，另依行政區域設置 3 個衛生所，辦理本市各項衛生業務。112 年底本市人口為 456,475 人，醫療保健經費支出計 907,115 千元，占市政府總決算 3.68%，(如表 1-3)，較 111 年度增加 10,525 千元，年增率為 1.17%，平均每人醫療保健支出為 1,987.22 元。

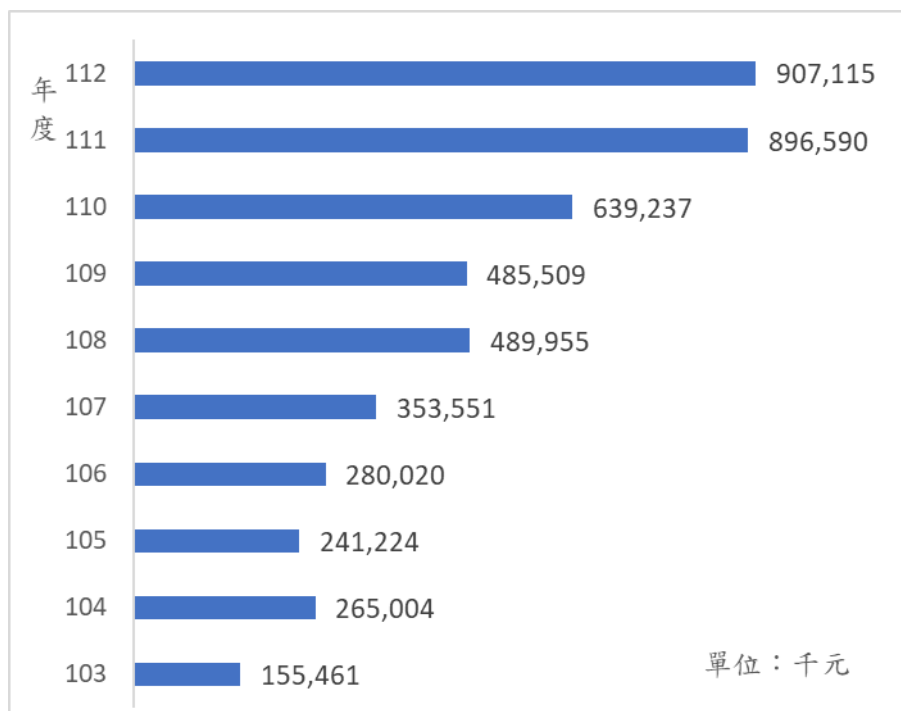


圖 1 近十年新竹市衛生局衛生保健支出決算數

貳、生命統計與死因統計

依內政部公布資料，112年本市之出生人數為2,767人，其中男性1,441人，占52.08%；女性1,326人，占47.92%，粗出生率約為6.09‰。另死亡人數為3,091人，其中男性1,753人，占56.71%，女性1,338人，占43.29%，粗死亡率約為6.80‰（如表2-1）。衛生福利部公布之死亡人數為3,073人，其中男性1,730人，占56.30%，女性1,343人，占43.70%，死亡率約為6.76‰。資料不一致現象係因內政部採用戶政系統登記日期統計，衛生福利部死因統計則採用死亡發生日期所致，且兩者資料時間區間亦有所不同。

按衛生福利部公布之112年新竹市十大死亡原因順序分，以1.惡性腫瘤居首位，其餘依序為2.心臟疾病（高血壓性疾病除外）、3.腦血管疾病、4.糖尿病、5.肺炎、6.高血壓性疾病、7.嚴重特殊傳染性肺炎（COVID-19）、8.事故傷害、9.慢性下呼吸道疾病和10.腎炎、腎病症候群及腎病變（如圖2及表2-2）；其中惡性腫瘤又以氣管、支氣管和肺癌居首，女性乳癌居次（如表2-3）。前述各項指標均為本局日後推動國民健康業務，提升本市市民衛生品質之重要統計指標。

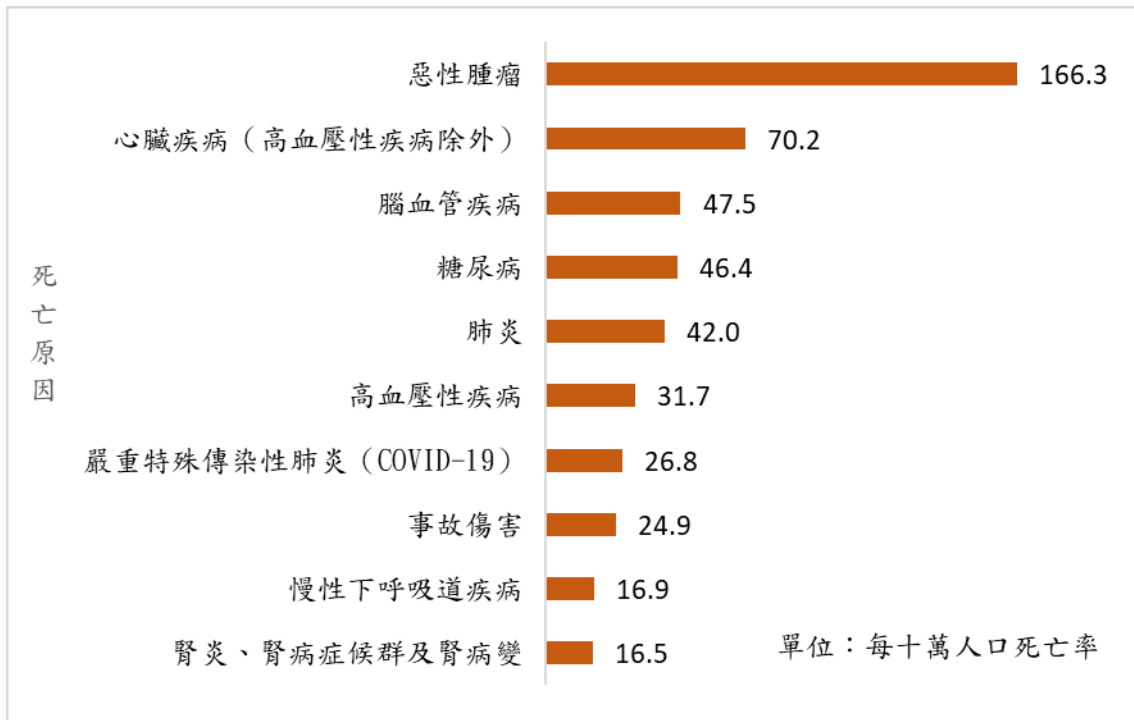


圖 2 112 年新竹市十大死亡原因

參、醫政統計及藥政統計

112 年底本市公私立醫療機構共 452 家，醫院 9 家、診所 443 家(如表 3-1)，每家醫療機構平均服務面積約為 0.23 平方公里，且每家醫療機構平均服務人口約為 1,010 人，現有病床數計有 2,899 床(如表 3-1)。而醫事人員共有 7,621 人(如表 3-2)，其中以護理師 3,668 人為多，約占 48.13%；另醫師人數(含中、西及牙醫)為 1,544 人，每一執業醫師平均服務面積為 0.067 平方公里，且每一執業醫師平均服務人口為 296 人。另本市藥商家數共計 1,936 家(如表 3-3)，藥師共計 540 人(如表 3-2)，每一執業藥師平均服務人口約為 845 人。香山地區之醫療資源與東區、北區相較下仍有差異。

112 年本市藥商開(執)業場所數結構以醫療器材商(含製造業及販賣業)有 1,582 家居多，占比為 82%(如圖 3)。本局針對化粧品檢查件數共 365 件，查獲違法件數 32 件(如表 3-4)；西藥品檢查家次共 736 家，查獲違法家次 40 家(如表 3-6)；醫療器材抽查家數計 499 家，查獲違法家數 49 家(如表 3-7)。

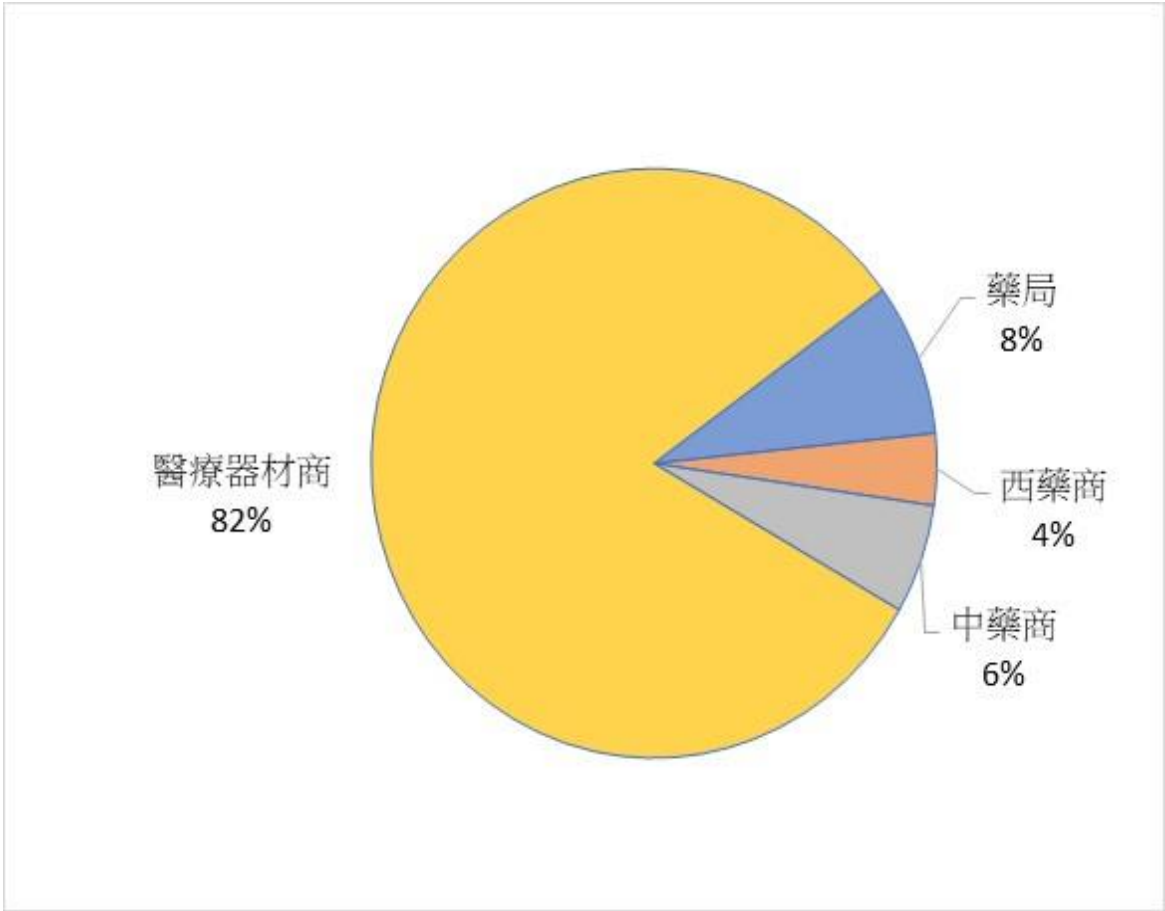


圖 3 112 年新竹市藥商結構

肆、食品衛生統計

112 年本局針對本市食品業者共查驗 4,340 件(檢查件數 3,415 件，檢驗件數 920 件)，檢查件數 3,415 件中，不符規定件數為 5 件，不合格率為 0.15%；另檢驗件數 920 件中，不符規定件數為 12 件，不合格率為 1.30%(如圖 4、表 4-2)。針對食品工廠及其他一般食品製造業者稽查，本年共稽查 164 家次，其中限期改善家次共 42 家，經輔導後皆符合規定。另針對食品販賣業者，本年共稽查 195 家次，其中限期改善家數共 37 家次業者，皆複查改善完成(如表 4-1)。

食品衛生查驗件數統計指標可供本局日後對於某些不肖廠商進行加強稽查與輔導，藉以使本市市民在消費食品時，能安心消費，故食品衛生查驗件數是為本局推動食品安全業務之重要統計指標。

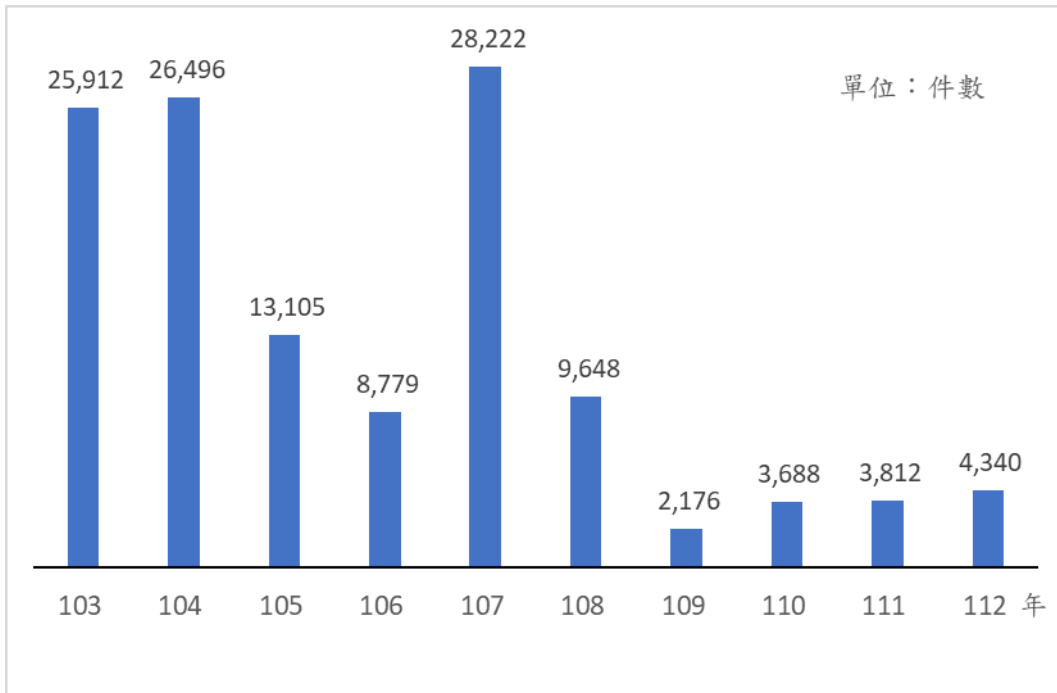


圖 4、近十年新竹市衛生局食品衛生查驗件數

伍、疾病管制統計

112年本市各項預防接種總計 90,569 人次，較上年 78,035 人次增加 16.06%(如表 4-6)。各種預防接種疫苗中，五合一疫苗(白喉、破傷風、非細胞性百日咳、b 型嗜血桿菌、不活化小兒麻痺混合疫苗)15,567 人次占 17.19%，B 型肝炎疫苗 11,639 人次占 12.85%，13 價結合型肺炎鏈球菌疫苗 23,525 人次占 25.97%，活性減毒日本腦炎疫苗 8,458 人次占 9.34%，麻疹、腮腺炎、德國麻疹混合疫苗 9,689 人次占 10.70%，A 型肝炎 8,026 人次占 8.86%，白喉破傷風非細胞性百日咳及不活化小兒麻痺混合疫苗 5,869 人次占 6.48%，卡介苗 3,906 人次占 4.31%，水痘疫苗 3,819 人次占 4.22%，B 型肝炎免疫球蛋白 71 人次占 0.08%。

112年本市法定傳染病患者以嚴重特殊傳染性肺炎 35,052 名最高(如表 4-7)，此項傳染病相較於 111 年人數減少 82.21%(111 年共 196,985 名)，傳染病分類統計仍為未來本局推動疾病管制業務之重點統計指標。另 112 年受聘僱移工健檢人數 15,786 人(如表 4-8)，其中女性為 11,543 人，佔所有移工健檢人數約 73.12%；依國籍分，以菲律賓健檢人數共 9,094 人，佔全移工數之 57.61%為最高。健檢移工之健康檢查不合格率約為 0.39%(如表 4-8)，其中不合格項目又以腸內寄生蟲占 86.96%為主要檢查不合格項目(如表 4-9)，故移工健康管理工作與移工健康檢查不合格情形此兩統計指標，仍為日後本局推動疾病管制業務之重要參考。

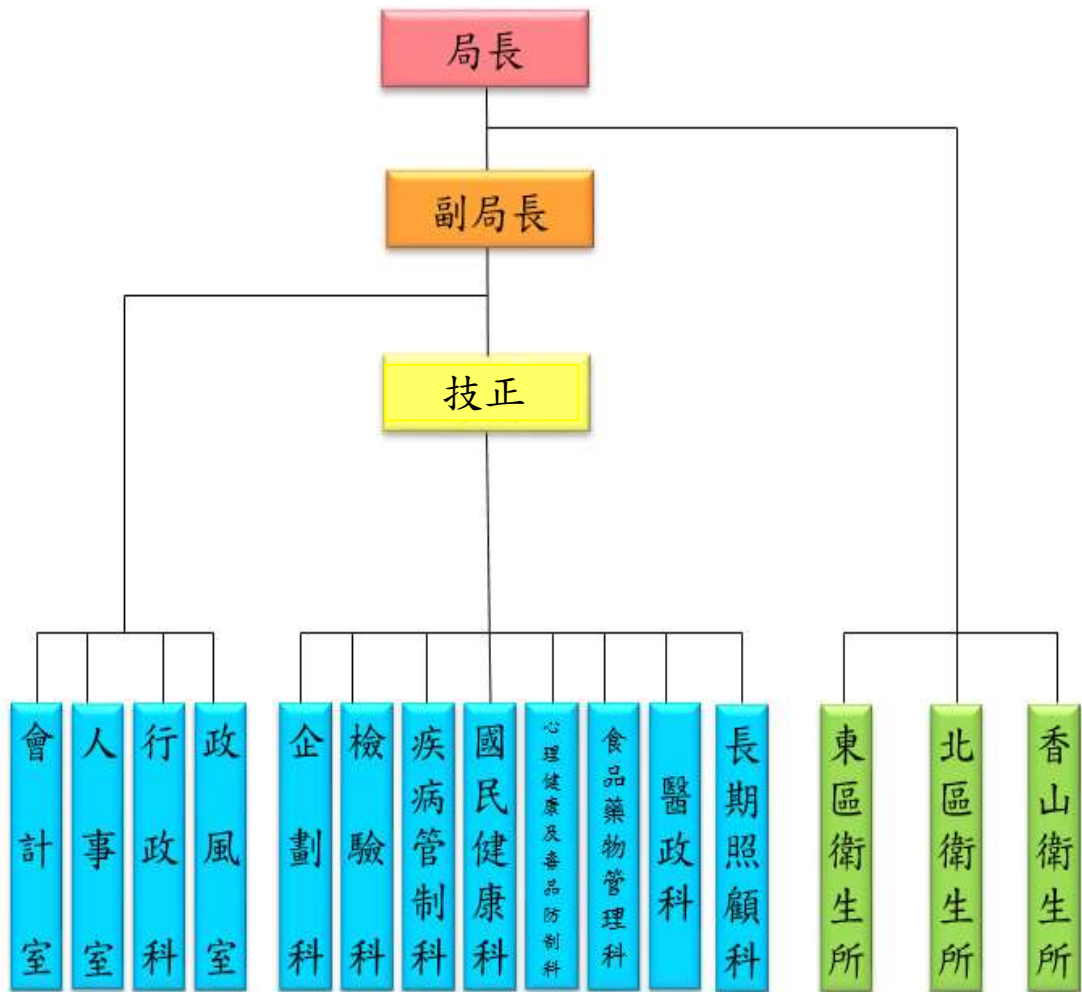
衛生統計表

壹、組織及行政

1-1、新竹市衛生局暨所屬機關組織系統

組織系統

中華民國112年底



1-2、新竹市衛生局現職人員概況表

中華民國112年底

單位：人

單位別	職員 員額	總	局	副	總	科	主	專	技	技	技	社	衛	科	課	佐	辦	書	醫	醫	護	護	護	駕	工
		計	長	長	核 稿 技 正	長	任	員	正	士	佐	會 工 作 師	生 稽 查 員	員	員	員	理 事 員	記	師	事 檢 驗 師	理 師 兼 護 理 長	理 師	士	士	友
總 計		82	1	1	1	9	3	1	1	12	2	1	2	5	3	0	1	2	1	3	2	24	5	0	2
衛生局		44	1	1	1	9	3	1	1	12	2	1	2	5	0	0	1	2	0	0	0	0	0	0	2
東 區 衛生所		16	0	0	0	0	0	0	0	0	0	0	0	0	1	0	0	0	0	1		13	1	0	0
北 區 衛生所		12	0	0	0	0	0	0	0	0	0	0	0	0	1	0	0	0	0	1	1	7	2	0	0
香 山 衛生所		10	0	0	0	0	0	0	0	0	0	0	0	0	1	0	0	0	1	1	1	4	2	0	0

資料來源：本局人事室

1-3、新竹市衛生局近十

會計年度	地方總決算	衛生經費								
		總計	一般衛生							
			合計	一般行政	防疫	保健	醫政	藥政	食品	環境衛生
103年度	16,848,050	155,461	133,976	93,260	11,264	18,168	9,384	306	-	-
104年度	17,502,179	265,004	176,201	85,154	13,022	51,302	11,624	9,299	-	-
105年度	17,260,981	241,224	186,368	84,536	32,939	30,417	10,267	7,591	-	-
106年度	18,257,261	311,072	234,864	83,069	16,922	46,908	2,874	7,216	9,647	-
107年度	19,104,283	353,551	305,030	86,949	19,749	57,408	2,247	3,943	-	-

會計年度	政府總決算	醫療保健								
		合計	一般行政	疾病管制	醫事(政)管理	食品藥物	衛生保健及健康促進	衛生企劃	衛生檢驗	衛生稽查
108年度	19,291,774	489,955	88,727	19,791	2,578	3,329	34,950	11,406	2,722	-
109年度	22,222,064	485,509	92,926	15,239	2,071	3,331	39,615	7,168	4,079	-
110年度	23,631,382	639,237	95,915	18,335	11,811	5,113	34,790	6,669	2,846	-

資料來源：本局會計室公務統計報表。

說明：108年起為編算「國民醫療保健支出」，以及因應各縣市政府查填資料所需，參考各縣市決算書

年衛生保健經費支出

單位：新臺幣千元

決算數												
業務			有關衛生經費								非營業 循環基金	(佔地方 總決算 比率)
衛生 檢驗	教育 宣導	其他	合計	建築及設備				統 籌 科 目	社會 福利 支出	其 他		
				小 計	土 地 購 買 及 改 良	建 築	設 備					
1,594	-	-	21,485	2,791	-	-	2,791	18,694	-	-	-	0.92
2,070	3,730	-	88,803	1,142	-	-	1,142	20,582	67,079	-	-	1.51
1,621	4,234	14,763	54,856	961	-	-	961	23,078	30,817	-	-	1.40
994	4,027	63,207	76,201	4,494	-	2,450	2,044	21,790	19,052	30,865	7	1.70
984	6,672	127,078	48,521	7,811	6,709	-	1,102	21,670	19,040	-	-	1.85

經費支出										中央或 上級政府 補助款	作業 基金	佔政府 總決算 比率 (%)
心理 衛生	長期 照顧	醫療 保健 福利 支出	統 籌 科 目	建築及設備				其 他				
				小 計	土 地 購 買 及 改 良	建 築	設 備					
10,395	267,881	18,295	22,464	4,220	-	1,924	2,296	3,197	292,280	1,311	2.54	
24,517	268,399	-	22,467	5,697	-	526	5,171	-	290,104	812	2.18	
17,826	421,906	-	21,050	2,976	-	-	2,976	-	435,753	28,742	2.71	

之科目名稱修改表頭分類。

1-3、新竹市衛生局近十

會計年度	醫 療 保 健 相 經						
	總計 (1)+(2)+ (3)+(4)	本府經費 (1)+(3)	中央或上級政 府補助款 (2)+(4)	合計 (1)+(2)	經費來源		
					本府經費 (1)	中央或上級 政府補助款 (2)	一般行政
111年度	896,590	266,727	629,863	887,418	265,629	621,789	91,021
112年度	907,115	245,379	661,736	891,406	233,674	657,732	102,721
衛生局	842,592	180,856	661,736	826,883	169,151	657,732	57,907
衛生所	52,365	52,365	-	52,365	52,365	-	44,814

資料來源：本局會計室公務統計報表。

年衛生保健經費支出(續完)

單位：新臺幣千元

關 公 務				支 出			醫療保健相關作業基金
常門				資本門			
用途別 (含中央或上級政府補助款)				合計 (3)+(4)	本府經費 (3)	中央或上級政府 補助款 (4)	
公共衛生	長期照顧	統籌科目	其他				
104,730	606,156	73,713	11,798	9,172	1,098	8,074	20,991
167,847	587,218	21,462	12,158	15,709	11,705	4,004	3,639
167,847	587,218	13,911	-	15,709	11,705	4,004	331
-	-	7,551	-	-	-	-	-

1-4、新竹市近十年土地

年 底 別 及 區 別	面 積 (平方公里)	村 里 數	鄰 數	現
				戶 數 (戶)
民國103年底	104.1526	120	2,216	155,139
民國104年底	104.1526	122	2,186	157,586
民國105年底	104.1526	122	2,186	160,460
民國106年底	104.1526	122	2,185	163,130
民國107年底	104.1526	122	2,182	165,639
民國108年底	104.1526	122	2,175	168,093
民國109年底	104.1526	122	2,172	170,944
民國110年底	104.1526	122	2,171	174,055
民國111年底	104.1526	122	2,167	175,991
民國112年底	104.1526	122	2,165	179,332
東 區	33.5768	53	1,016	87,613
北 區	15.7267	45	774	62,194
香 山 區	54.8491	24	375	29,525

資料來源：新竹市政府民政處。

面積、人口數及密度

單位：人

住戶人口			戶量 (人/戶)	人口密度 (人/平方公里)	性比例 (男/女) ×100)
人口數					
合計	男	女			
431,988	212,836	218,152	2.78	4,148	98
434,060	214,795	219,265	2.75	4,168	98
437,337	216,206	221,131	3.00	4,199	98
441,132	217,831	223,301	2.70	4,235	98
445,635	219,846	225,789	2.69	4,279	97
448,803	221,265	227,538	2.67	4,309	97
451,412	222,717	228,695	2.64	4,334	97
452,640	223,596	229,044	2.60	4,346	98
452,473	223,265	229,208	2.57	4,344	97
456,475	225,225	231,250	2.55	4,383	97
223,826	110,327	113,499	2.55	6,666	97
153,759	74,960	78,799	2.47	9,777	95
78,890	39,938	38,952	2.67	1,438	103

1-5、新竹市近十年

年底別及區別	性別	全年齡	0-4 歲	5-9 歲	10-14 歲	15-19 歲	20-24 歲	25-29 歲	30-34 歲	35-39 歲
民國103年底	計	431,988	25,725	25,017	27,325	28,226	27,628	26,942	38,045	41,389
	男	213,836	13,326	13,123	14,304	14,626	14,247	13,548	18,199	19,924
	女	218,152	12,399	11,894	13,021	13,600	13,381	13,394	19,846	21,465
民國104年底	計	434,060	26,077	24,837	25,863	28,376	27,633	26,811	35,579	42,416
	男	214,795	13,564	13,021	13,555	14,730	14,163	13,696	17,134	20,386
	女	219,265	12,513	11,825	12,308	13,646	13,470	13,115	18,445	22,030
民國105年底	計	437,337	25,925	25,080	25,278	27,841	27,968	27,133	33,020	42,331
	男	216,206	13,369	13,198	13,195	14,498	14,379	13,961	16,050	20,222
	女	221,131	12,556	11,882	12,083	13,343	13,589	13,172	16,970	22,109
民國106年底	計	441,132	24,807	26,458	24,951	26,979	28,368	27,409	31,040	42,683
	男	217,831	12,796	13,864	12,986	14,053	14,577	14,189	15,164	20,443
	女	223,301	12,011	12,594	11,965	12,926	13,791	13,220	15,876	22,240
民國107年底	計	445,635	24,988	26,882	25,178	26,812	27,483	27,473	30,230	42,100
	男	219,846	12,857	13,949	13,211	13,960	14,229	14,167	14,902	20,100
	女	225,789	12,131	12,933	11,967	12,852	13,254	13,306	15,328	22,000
民國108年底	計	448,803	23,826	27,605	25,282	26,171	27,294	27,815	29,069	40,915
	男	221,265	12,251	14,336	13,253	13,633	14,155	14,336	14,481	19,587
	女	227,538	11,575	13,269	12,029	12,538	13,139	13,479	14,588	21,328
民國109年底	計	451,412	22,518	28,884	24,958	24,695	27,438	27,894	29,171	38,980
	男	222,717	11,619	15,006	13,145	12,869	14,238	14,354	14,804	18,733
	女	228,695	10,899	13,878	11,813	11,826	13,200	13,540	14,367	20,247
民國110年底	計	452,640	21,347	28,830	25,119	24,065	26,828	28,175	29,873	36,332
	男	223,596	11,060	14,892	13,260	12,531	13,928	14,514	15,317	17,687
	女	229,044	10,287	13,938	11,859	11,534	12,900	13,661	14,556	18,645
民國111年底	計	452,473	19,979	27,379	26,239	23,670	25,878	28,475	29,864	34,063
	男	223,265	10,374	14,168	13,760	12,312	13,512	14,676	15,374	16,620
	女	229,208	9,605	13,211	12,479	11,358	12,366	13,799	14,490	17,443
民國112年底	計	456,475	18,855	26,871	26,699	23,845	25,734	27,817	30,010	33,211
	男	225,225	9,783	13,872	13,848	12,525	13,464	14,420	15,437	16,339
	女	231,250	9,072	12,999	12,851	11,320	12,270	13,397	14,573	16,872
東 區	計	223,826	10,314	16,032	16,534	12,144	12,049	12,425	14,024	16,152
	男	110,327	5,405	8,338	8,578	6,431	6,257	6,482	7,170	7,725
	女	113,499	4,909	7,694	7,956	5,713	5,792	5,943	6,854	8,427
北 區	計	153,759	5,698	7,756	7,164	7,553	8,766	9,896	10,313	11,171
	男	74,960	2,903	3,954	3,713	3,907	4,589	5,049	5,340	5,523
	女	78,799	2,795	3,802	3,451	3,646	4,177	4,847	4,973	5,648
香 山 區	計	78,890	2,843	3,083	3,001	4,148	4,919	5,496	5,673	5,888
	男	39,938	1,475	1,580	1,557	2,187	2,618	2,889	2,927	3,091
	女	38,952	1,368	1,503	1,444	1,961	2,301	2,607	2,746	2,797

資料來源：新竹市政府主計處。

人口之年齡分配

單位：人

40-44 歲	45-49 歲	50-54 歲	55-59 歲	60-64 歲	65-69 歲	70-74 歲	75-79 歲	80-84 歲	85-89 歲	90-94 歲	95-99 歲	100歲 以上
35,558	33,355	30,665	26,319	22,073	13,255	10,769	8,046	5,839	3,969	1,480	305	58
17,498	16,542	15,329	12,783	10,531	6,148	4,671	3,383	2,662	2,046	779	132	35
18,060	16,813	15,336	13,536	11,542	7,107	6,098	4,663	3,177	1,923	701	173	23
35,746	33,813	31,036	26,944	23,357	14,890	10,370	8,418	5,801	4,060	1,642	327	64
17,497	16,764	15,541	13,073	11,131	6,970	4,479	3,520	2,502	2,051	842	151	34
18,249	17,049	15,495	13,871	12,226	7,920	5,891	4,898	3,299	2,009	800	176	30
37,377	34,376	31,412	27,534	23,921	16,964	10,432	8,729	5,827	3,996	1,751	380	62
18,312	16,956	15,703	13,432	11,361	7,895	4,585	3,606	2,442	1,935	903	174	30
19,065	17,420	15,709	14,102	12,560	9,069	5,847	5,123	3,385	2,061	848	206	32
38,477	34,984	31,273	28,515	24,432	18,596	10,798	9,031	5,979	4,048	1,836	404	64
18,761	17,152	15,644	13,972	11,588	8,638	4,807	3,732	2,431	1,889	924	191	30
19,716	17,832	15,629	14,543	12,844	9,958	5,991	5,299	3,548	2,159	912	213	34
40,356	34,893	31,554	29,156	25,102	20,041	11,426	9,377	6,197	3,948	1,911	455	73
19,680	17,041	15,743	14,326	11,906	9,340	5,127	3,890	2,473	1,742	955	213	35
20,676	17,852	15,811	14,830	13,196	10,701	6,299	5,487	3,724	2,206	956	242	38
42,080	34,948	32,326	29,585	25,621	21,324	12,465	9,550	6,479	3,869	2,012	493	74
20,343	17,216	15,935	14,571	12,160	9,946	5,645	3,995	2,557	1,639	956	234	36
21,737	17,732	16,391	15,014	13,461	11,378	6,820	5,555	3,922	2,230	1,056	259	38
43,559	35,368	32,833	29,874	26,128	22,470	13,948	9,234	6,848	3,946	2,028	559	79
20,991	17,378	16,201	14,735	12,417	10,472	6,382	3,853	2,695	1,595	928	263	39
22,568	17,990	16,632	15,139	13,711	11,998	7,566	5,381	4,153	2,351	1,100	296	40
43,709	36,929	33,161	30,212	26,490	22,722	15,738	9,205	7,160	4,024	2,031	600	90
21,030	18,234	16,312	14,914	12,692	10,572	7,148	3,883	2,797	1,593	890	298	44
22,679	18,695	16,849	15,298	13,798	12,150	8,590	5,322	4,363	2,431	1,141	302	46
44,004	37,952	33,716	29,943	27,258	23,149	17,146	9,534	7,375	4,101	2,011	632	105
21,220	18,651	16,471	14,763	13,108	10,753	7,766	4,085	2,879	1,570	827	322	54
22,784	19,301	17,245	15,180	14,150	12,396	9,380	5,449	4,496	2,531	1,184	310	51
43,673	39,924	33,918	30,472	28,052	23,919	18,715	10,162	7,669	4,262	1,911	655	101
21,076	19,640	16,574	14,988	13,520	11,141	8,485	4,392	3,033	1,567	753	320	48
22,597	20,284	17,344	15,484	14,532	12,778	10,230	5,770	4,636	2,695	1,158	335	53
21,653	19,780	16,033	13,863	12,322	10,605	8,308	4,589	3,573	2,083	916	364	63
10,171	9,602	7,893	6,823	6,037	4,977	3,736	1,976	1,395	744	371	183	33
11,482	10,178	8,140	7,040	6,285	5,628	4,572	2,613	2,178	1,339	545	181	30
14,487	13,061	11,667	10,875	10,265	8,843	7,090	3,807	2,863	1,525	720	214	25
6,991	6,407	5,554	5,270	4,832	4,013	3,212	1,635	1,095	577	284	101	11
7,496	6,654	6,113	5,605	5,433	4,830	3,878	2,172	1,768	948	436	113	14
7,533	7,083	6,218	5,734	5,465	4,471	3,317	1,766	1,233	654	275	77	13
3,914	3,631	3,127	2,895	2,651	2,151	1,537	781	543	246	98	36	4
3,619	3,452	3,091	2,839	2,814	2,320	1,780	985	690	408	177	41	9

衛生統計表

貳、生命統計與死因統計

2-1、新竹市近十年粗出生率

年別及 區別	出生人數				粗出生 率(‰)	死
	年中 人口數	合計	男	女		合計
民國103年	430,236	5,490	2,768	2,722	12.76	2,541
民國104年	433,024	4,976	2,618	2,358	11.49	2,569
民國105年	435,699	4,597	2,363	2,234	10.55	2,715
民國106年	439,235	4,287	2,215	2,072	9.76	2,661
民國107年	443,384	4,019	2,024	1,995	9.06	2,642
民國108年	447,219	3,918	2,034	1,884	8.76	2,789
民國109年	450,108	3,583	1,901	1,682	7.96	2,603
民國110年	452,026	3,451	1,756	1,695	7.63	2,740
民國111年	452,557	3,052	1,596	1,456	6.74	3,063
民國112年	454,474	2,767	1,441	1,326	6.09	3,091
東區	222,742	1,407	733	674	6.32	1,322
北區	152,938	877	455	422	5.73	1,178
香山區	78,794	483	253	230	6.13	591

資料來源：新竹市政府主計處。

說明：1. 按登記日期統計。

2. 粗出生（死亡）率＝出生（死亡）人口數／年中人口數×1000。

、粗死亡率與自然增加率

單位：人

亡人數		粗死亡率(‰)	自然增加人數			自然增加率(‰)
男	女		合計	男	女	
1,521	1,020	5.91	2,949	1,247	1,702	6.85
1,556	1,013	5.93	2,407	1,062	1,345	5.56
1,600	1,115	6.23	1,882	763	1,119	4.32
1,574	1,087	6.06	1,626	641	985	3.70
1,526	1,116	5.96	1,377	498	879	3.11
1,619	1,170	6.24	1,129	415	714	2.52
1,517	1,086	5.78	980	384	596	2.18
1,529	1,211	6.06	711	227	484	1.57
1,712	1,351	6.77	-11	-116	105	-0.02
1,753	1,338	6.80	-324	-312	-12	-0.71
723	599	5.94	85	10	75	0.38
675	503	7.70	-301	-220	-81	-1.97
355	236	7.50	-108	-102	-6	-1.37

2-2、新竹市近十年死亡率

年別及 順位別	合 計			男	
	死 亡 原 因	死 亡 人 數	每 十 萬 人 口 死 亡 率	死 亡 人 數 結 構 比	死 亡 原 因
民國103年		2,481	576.7		
民國104年		2,545	588.0		
民國105年		2,700	619.8		
民國106年		2,642	602.0		
民國107年		2,680	604.4		
民國108年		2,752	615.0		
民國109年		2,611	580.1		
民國110年		2,766	611.9		
民國111年		3,095	683.9		
民國112年	所有死亡原因	3,073	676.2		所有死亡原因
1	惡性腫瘤	756	166.3	24.6	惡性腫瘤
2	心臟疾病（高血壓性疾病除外）	319	70.2	10.4	心臟疾病（高血壓性疾病除外）
3	腦血管疾病	216	47.5	7.0	腦血管疾病
4	糖尿病	211	46.4	6.9	肺炎
5	肺炎	191	42.0	6.2	糖尿病
6	高血壓性疾病	144	31.7	4.7	事故傷害
7	嚴重特殊傳染性肺炎（COVID-19）	122	26.8	4.0	高血壓性疾病
8	事故傷害	113	24.9	3.7	嚴重特殊傳染性肺炎（COVID-19）
9	慢性下呼吸道疾病	77	16.9	2.5	慢性下呼吸道疾病
10	腎炎、腎病症候群及腎病變	75	16.5	2.4	慢性肝病及肝硬化
	其他	849	186.8	27.6	其他

資料來源：衛生福利部統計處。

與112年十大死亡原因

單位：人、每十萬人口、%

性			女			
死 亡 人 數	每十萬男 性人口死 亡率	死亡 人數 結構 比	死 亡 原 因	死 亡 人 數	每十萬女 性人口死 亡率	死亡 人數 結構 比
1,475	692.5			1,006	463.1	
1,532	715.0			1,013	463.0	
1,585	735.5			1,115	506.2	
1,553	716.0			1,089	490.0	
1,536	701.9			1,144	509.5	
1,605	728.0			1,147	506.0	
1,516	682.9			1,095	480.0	
1,540	690.1			1,226	535.7	
1,741	779.2			1,354	590.9	
1,730	771.5		所有死亡原因	1,343	583.3	
437	194.9	25.3	惡性腫瘤	319	138.6	23.8
187	83.4	10.8	心臟疾病（高血壓性疾病除外）	132	57.3	9.8
119	53.1	6.9	糖尿病	112	48.6	8.3
115	51.3	6.6	腦血管疾病	97	42.1	7.2
99	44.1	5.7	肺炎	76	33.0	5.7
78	34.8	4.5	高血壓性疾病	72	31.3	5.4
72	32.1	4.2	嚴重特殊傳染性肺炎（COVID-19）	51	22.2	3.8
71	31.7	4.1	血管性及未明示之失智症	45	19.5	3.4
55	24.5	3.2	腎炎、腎病症候群及腎病變	42	18.2	3.1
42	18.7	2.4	衰老/老邁/老年	37	16.1	2.8
455	202.9	26.3	其他	360	156.4	26.8

2-3、新竹市近十年癌症死亡率與

年別及 順位別	合 計			男
	癌症死亡原因	死亡 人數	每十萬人口 死亡率	
民國103年		745	173	
民國104年		709	164	
民國105年		738	188	
民國106年		732	167	
民國107年		786	177	
民國108年		807	180	
民國109年		739	164	
民國110年		795	176	
民國111年		776	171	
民國112年	惡性腫瘤	756	166.3	惡性腫瘤
1	氣管、支氣管和肺癌	142	31.2	18.8 氣管、支氣管和肺癌
2	女性乳癌	58	25.2	7.7 肝和肝內膽管癌
3	肝和肝內膽管癌	104	22.9	13.8 結腸、直腸和肛門癌
4	結腸、直腸和肛門癌	99	21.8	13.1 口腔癌
5	胰臟癌	47	10.3	6.2 胰臟癌
6	口腔癌	46	10.1	6.1 胃癌
7	前列腺(攝護腺)癌	22	9.8	2.9 食道癌
8	胃癌	44	9.7	5.8 前列腺(攝護腺)癌
9	子宮頸及部位未明示子宮癌	16	*	2.1 膀胱癌
10	食道癌	27	5.9	3.6 非何杰金氏淋巴瘤
	其他	151	33.2	20.0 其他

資料來源：衛生福利部統計處。

說明：1.順位別係以每十萬人口死亡率為基準排序。

2.男性膀胱癌及非何杰金氏淋巴瘤，衛福部考量死亡人數未滿20人者，死亡率不具

3.女性胃癌等5種癌症，衛福部考量死亡人數未滿20人者，死亡率不具可靠性(Unr

112年十大癌症死亡原因

單位：人、每十萬人口、%

男			女			
死亡人數	每十萬男性人口死亡率	死亡人數結構比	癌症死亡原因	死亡人數	每十萬女性人口死亡率	死亡人數結構比
464	218			281	129	
425	198			284	130	
414	192			324	147	
443	204			289	130	
450	206			336	150	
487	221			320	141	
440	198			299	131	
443	199			352	154	
439	196			337	147	
437	194.9		惡性腫瘤	319	138.6	
87	38.8	19.9	女性乳癌	58	25.2	18.2
70	31.2	16.0	氣管、支氣管和肺癌	55	23.9	17.2
61	27.2	14.0	結腸、直腸和肛門癌	38	16.5	11.9
38	16.9	8.7	肝和肝內膽管癌	34	14.8	10.7
26	11.6	5.9	胰臟癌	21	9.1	6.6
25	11.1	5.7	胃癌	19	8.3*	6.0
24	10.7	5.5	子宮頸及部位未明示子宮癌	16	6.9*	5.0
22	9.8	5.0	卵巢癌	11	4.8*	3.4
11	4.9*	2.5	非何杰金氏淋巴瘤	10	4.3*	3.1
11	4.9*	2.5	口腔癌	8	3.5*	2.5
62	27.6	14.2	其他	49	21.3	15.4

具可靠性(Unreliable)，爰以*呈現，本局係以內差法推算。

reliable)，爰以*呈現，本局係以內差法推算。

衛生統計表

參、醫政統計與藥政統計

3-1、新竹市近十年公私立

年 底 別 及 區 別	院 所 家 數 合 計	醫 院 家 數	診 所 家 數	醫 療 院 所 病 床 數	醫 院 開 放								
					合 計	一 般 病 床						特	
						急 性 病 床			慢 性 病 床			加 護 病 床	燒 傷 加 護 病 床
						一 般 病 床	精 神 病 床	一 般 病 床	精 神 病 床	結 核 病 床	漢 生 病 床		
民國103年底	438	8	430	2,834	2,385	1,511	117	50	-	-	-	125	4
民國104年底	437	8	429	2,826	2,381	1,511	117	50	-	-	-	124	4
民國105年底	434	8	426	2,801	2,404	1,536	117	50	-	-	-	124	4
民國106年底	435	8	427	2,775	2,397	1,536	117	50	-	-	-	124	4
民國107年底	443	8	435	2,815	2,403	1,536	117	50	-	-	-	130	4
民國108年底	442	8	434	2,836	1,703	1,536	117	50	-	-	-	130	4
民國109年底	439	8	431	2,828	1,701	1,534	117	50	-	-	-	130	4
民國110年底	442	8	434	2,815	1,687	1,534	103	50	-	-	-	129	4
民國111年底	451	9	442	2,999	1,784	1,631	103	50	-	-	-	140	4
民國112年底	452	9	443	2,899	1,684	1,531	103	50	-	-	-	129	4
東 區	312	4	308	1,488	756	756	-	-	-	-	-	72	-
北 區	124	5	119	1,396	928	775	103	50	-	-	-	57	4
香 山 區	16	-	16	15	-	-	-	-	-	-	-	-	-

資料來源：衛生福利部統計處。

醫療機構數及病床數

單位：家、床

病 床 數											診 所					醫 院 救 護 車
殊 病 床																
嬰 兒 病 床	急 診 觀 察 床	安 寧 病 床	慢 性 呼 吸 照 護 病 床	亞 急 性 呼 吸 照 護 病 床	普 通 隔 離 病 床	負 壓 隔 離 病 床	手 術 恢 復 病 床	嬰 兒 病 床	血 液 透 析 病 床	其 他	合 計	觀 察 床	嬰 兒 床	血 液 透 析 床	產 科 病 床	
56	125	6	87	19	1	10	28	80	157	9	449	99	126	187	37	2
56	115	6	87	19	1	10	30	80	171	-	445	95	126	187	37	2
56	115	6	77	19	1	10	30	80	179	-	397	98	81	181	37	2
56	115	6	71	18	1	10	30	80	179	-	378	94	66	191	27	2
56	115	6	71	18	1	10	30	80	179	-	412	116	66	203	27	2
56	115	6	71	18	1	10	30	80	179	-	433	133	66	207	27	2
56	115	6	71	18	3	10	30	80	179	-	425	130	66	202	27	2
56	115	6	71	18	3	12	30	80	179	-	425	132	66	200	27	2
62	135	6	71	12	5	14	34	91	184	-	457	142	66	222	27	2
57	133	6	63	12	5	14	34	85	184	8	481	148	66	240	27	3
42	91	-	-	-	5	5	25	50	94	8	340	119	62	132	27	3
15	42	6	63	12	-	9	9	35	90	-	126	29	4	93	-	-
-	-	-	-	-	-	-	-	-	-	-	15	-	-	15	-	-

3-2、新竹市近十年公私立醫療機構及其他

年底別 及區別	總計	西醫師	中醫師	牙醫師	藥師	藥劑 生	醫事 檢驗師	醫事 檢驗 生	職能 治療 師 (生)
民國103年底	5,417	813	124	295	426	169	193	5	54
民國104年底	5,862	838	120	300	441	162	208	4	57
民國105年底	5,998	837	121	309	465	163	218	5	56
民國106年底	6,096	849	125	320	483	164	220	4	67
民國107年底	6,419	883	131	322	499	161	232	3	76
民國108年底	6,723	919	135	335	502	166	237	3	73
民國109年底	6,875	919	134	353	506	161	236	3	86
民國110年底	7,045	961	135	364	512	155	243	3	82
民國111年底	7,444	994	138	384	534	159	245	3	92
民國112年底	7,621	1,027	135	382	540	151	249	2	90
東區	4,522	584	83	267	350	92	140	1	59
北區	2,890	432	50	106	177	41	108	1	30
香山區	209	11	2	9	13	18	1	-	1

資料來源：衛生福利部統計處。

醫事機構開執業場所醫事人員執業人數

單位：人

護理師	護士	助產師 (士)	鑲牙生	營養師	物理治療師	物理治療生	臨床心理師	諮商心理師	呼吸治療師	語言治療師	聽力師	其他醫事人員
2,643	400	2	2	66	67	36	26	41	35	13	7	-
2,891	375	2	2	71	77	38	22	51	33	16	9	145
2,944	379	2	2	75	85	36	26	63	35	23	6	148
2,991	343	1	2	77	87	38	28	70	37	27	6	157
3,126	336	3	2	82	100	40	36	139	39	25	7	177
3,240	345	5	2	86	104	42	41	130	43	28	8	279
3,307	332	5	1	95	118	39	45	143	42	34	8	308
3,362	315	5	1	90	124	38	49	149	43	35	8	308
3,562	321	5	1	94	132	39	60	162	45	42	9	423
3,668	331	5	1	97	130	41	59	175	45	48	11	434
2,077	171	5	-	61	77	24	44	119	29	28	8	303
1,490	134	-	1	34	53	17	15	42	16	20	3	120
101	26	-	-	2	-	-	-	14	-	-	-	11

3-3、新竹市近十

年 底 別	合 計	藥 局(不含 兼營中藥調 劑零售)	西 藥
			販 賣 業
民國103年底	1,322	129	89
民國104年底	1,351	127	90
民國105年底	1,428	134	86
民國106年底	1,475	138	81
民國107年底	1,510	140	76
民國108年底	1,563	142	76
民國109年底	1,684	148	75
民國110年底	1,822	152	77
民國111年底	1,900	156	77
民國112年底	1,936	162	73

資料來源：衛生福利部統計處。

年藥商家數

單位：家

商	中藥商		醫療器材商	
	販賣業	製造業	販賣業	製造業
5	119	2	947	31
4	121	2	976	31
4	120	2	1,050	32
4	117	2	1,098	35
4	116	2	1,132	40
4	117	2	1,178	44
4	119	2	1,292	44
4	115	2	1,414	58
4	117	2	1,480	64
3	114	2	1,515	67

3-4、新竹市近十年

年 別	抽查件數	查 獲 違 法 化			
		合 計	含危害 健康 成份者	標 示 不 符	未經核准 擅自變更 核准事項 者
民國103年	1,060	19	-	19	-
民國104年	644	41	-	41	-
民國105年	11,727	11	-	10	-
民國106年	811	1	-	1	-
民國107年	997	9	-	9	-
民國108年	477	10	-	9	-
民國109年	227	4	-	4	-
民國110年	326	-	-	-	-
民國111年	565	1	-	-	-
民國112年	365	32	-	14	-

資料來源：本局食品藥物管理科公務統計報表。

說 明：處理情形之件數為本局查獲違法及他縣市衛生局移送之總件數。

化妝品衛生管理統計

單位：件

妝 品				處 理 情 形			
未經核准 擅自輸入 者	未經核准 擅自製造 者	來源不明 化妝品及 其他	其他 違法	合 計	移送 法辦	行政 處分	移送製造廠 (輸入業) 所在地衛生 機關處理
-	-	-	-	17	-	2	15
-	-	-	-	41	-	-	41
-	-	-	1	11	-	1	10
-	-	-	-	1	-	-	1
-	-	-	-	9	-	4	5
1	-	-	-	10	1	7	2
-	-	-	-	4	-	4	-
-	-	-	-	-	-	-	-
-	-	-	-	-	-	-	-
18	-	-	-	32	-	24	8

3-5、新竹市近十年藥物

一、藥品

年 別	檢查家數	違法家數	查 獲 違			
			合 計		偽 藥	
			件數	種數	件數	種數
民國103年	920	6	77	34	76	34
民國104年	462	11	11	11	-	-
民國105年	1,160	2	2	2	-	-
民國106年	1,183	3	4	4	-	-
民國107年	1,019	7	7	7	-	-
民國108年	583	13	12	12	-	-
民國109年	181	-	-	-	-	-
民國110年	419	-	-	-	-	-
民國111年	854	15	17	17	1	1
民國112年	-	-	-	-	-	-

資料來源：1. 本局食品藥物管理科公務統計報表。

2. 本資料自112年以後不再統計。

檢查及查獲違法統計

管理

單位：家

法 藥 品						處理情形 (件數)		
劣 藥		禁 藥		其他違法		行政 處分	移送 法辦	移他 縣市
件數	種數	件數	種數	件數	種數			
1	1	-	-	1	1	1	-	1
5	5	-	-	11	11	-	-	6
-	-	2	2	3	3	3	2	-
1	1	-	-	3	3	2	-	2
-	-	5	5	2	2	2	5	-
4	4	6	6	3	3	7	5	1
-	-	-	-	-	-	-	-	-
-	-	-	-	-	-	-	-	-
-	-	7	7	9	9	5	9	3
-	-	-	-	-	-	-	-	-

3-5、新竹市近十年藥物

二、醫療

年 別	檢 查 家 數	違 法 家 數	查 獲 違 法					
			合 計		不 良 醫 療 器 材		未 經 核 准 擅 自 製 造	
			件 數	種 類	件 數	種 類	件 數	種 類
民國103年	339	4	9	9	-	-	-	-
民國104年	196	14	13	13	1	1	-	-
民國105年	931	4	4	4	-	-	-	-
民國106年	607	1	1	1	-	-	-	-
民國107年	550	15	15	15	-	-	-	-
民國108年	276	10	13	13	-	-	-	-
民國109年	203	-	-	-	-	-	-	-
民國110年	539	-	-	-	-	-	-	-
民國111年	629	15	16	16	1	1	-	-
民國112年	-	-	-	-	-	-	-	-

檢查及查獲違法統計(續完)

器材管理

單位：家

醫 療 器 材						處理情形 (件數)		
未經核准 擅自輸入		樣品或 贈品出售		其他違法				
件數	種類	件數	種類	件數	種類	行政 處分	移送 法辦	移他 縣市
-	-	-	-	12	12	-	-	12
-	-	-	-	13	13	-	-	13
3	3	-	-	1	1	1	3	-
-	-	-	-	1	1	-	-	1
3	3	-	-	12	12	5	1	9
4	4	-	-	9	9	2	2	9
-	-	-	-	-	-	-	-	-
-	-	-	-	-	-	-	-	-
3	3	-	-	12	12	6	1	9
-	-	-	-	-	-	-	-	-

3-6、新竹市近十年西藥品檢查

年 別	檢查家次	違法家次	查 獲 違 法 (件 數)			
			合計	偽 藥	劣 藥	禁 藥
民國112年	736	40	40	-	-	2

資料來源：1. 本局食品藥物管理科公務統計報表。
2. 本資料自112年起開始統計。

暨查獲違法統計

單位：家次、件

藥 品		處理情形 (件數)			
無照 藥商/藥局	其他違法	行政處分	移送法辦	移他縣市	移其他局處
30	8	10	4	26	-

3-7、新竹市近十年醫療器材

年 別	檢 查 家 數	違 法 家 數	查 獲 違 法 (件)		
			合 計	不 良 醫 療 器 材	未 經 核 准 擅 自 製 造
民國112年	499	49	49	-	-

資料來源：1. 本局食品藥物管理科公務統計報表。
2. 本資料自112年起開始統計。

檢查暨查獲違法統計

單位：家、件

醫療器材 數)			處理情形 (件數)			
未經核准 擅自輸入	樣品或 贈品出售	其他違法	行政處分	移送法辦	移他縣市	移其他局處
2	-	47	17	-	32	-

衛生統計表

肆、食品衛生及疾病管制

4-1、食品衛生管理工作

中華民國

廠商別	總	食 品 工 廠																											
		合	乳	肉	水	大	米	麵	烘	供	餐	飲	食	醬	醬	休	花	調	茶	食	其	製	錠	包	健	其			
稽查及處理	計	計	品	品	品	豆	及	製	加	工	品	、	其	他	穀	類	食	品	製	品	製	品	膠	囊	飲	用	水	品	業
		計	品	品	品	品	品	品	品	品	品	品	品	品	品	品	品	品	品	品	品	品	品	品	品	品	品	品	品
稽查家次	877	42	1	4	4	1	1	2	4	3	4	3	-	1	1	3	-	2	-	-	-	1	3	-	2	2			
輔導改善家次	63	7	-	2	2	-	-	-	-	-	-	1	-	-	-	1	-	1	-	-	-	-	-	-	-	-	-	-	-
限期改善家次	256	8	-	1	1	-	-	1	1	-	-	-	-	-	-	1	-	-	-	-	-	-	1	-	1	1			
罰款處理家次	-	-	-	-	-	-	-	-	-	-	-	-	-	-	-	-	-	-	-	-	-	-	-	-	-	-	-	-	-
停業處理家次	-	-	-	-	-	-	-	-	-	-	-	-	-	-	-	-	-	-	-	-	-	-	-	-	-	-	-	-	-
移送法院家次	-	-	-	-	-	-	-	-	-	-	-	-	-	-	-	-	-	-	-	-	-	-	-	-	-	-	-	-	-

資料來源：本局食品藥物管理科公務統計報表。

-稽查部份

112年

單位：家

其他一般食品製造業																	
合	乳	肉	蛋	水	大	醃	米	麵	罐	冷	速	烘	蜜	供	其	餐	製
計	品	品	品	品	豆	蔬	及	製	頭	藏	食	焙	餞	應	他	盒	冰
		及	及	產	製	漬	加	品	食	食	食	食	食	學	非	食	業
		加	加	及	品	蔬	工	、	品	食	食	食	食	校	營	團	、
		工	工	其	、	蔬	其	其	製	食	食	食	食	午	利	體	食
		品	品	他	他	蔬	他	穀	品	品	品	品	品	餐	團	膳	用
		品	品	豆	豆	蔬	穀	類	品	品	品	品	品	團	膳	膳	冰
		品	品	製	製	蔬	食	食	品	品	品	品	品	體	食	食	製
		品	品	品	品	果	品	品	品	品	品	品	品	食	食	品	造
		品	品	品	品	品	品	品	品	品	品	品	品	品	品	品	業
122	-	8	-	4	5	6	12	5	-	2	1	34	1	3	-	6	-
7	-	1	-	-	-	-	-	1	-	-	-	3	-	-	-	-	-
34	-	2	-	2	2	3	3	1	-	1	-	10	1	-	-	1	-
-	-	-	-	-	-	-	-	-	-	-	-	-	-	-	-	-	-
-	-	-	-	-	-	-	-	-	-	-	-	-	-	-	-	-	-
-	-	-	-	-	-	-	-	-	-	-	-	-	-	-	-	-	-

4-1、食品衛生管理工作 — 稽查

中華民國 112年

廠商別	其 他 一 般 食 品 製 造 業																			
	飲 料 食 品	食 用 油 脂	醬 油	醬 類 食 品	休 閒 食 品	花 生 製 品	地 區 性 特 產 食 品	調 味 品	果 醬 、 糖 果	茶 製 品	食 品 添 加 物	餐 具 製 造 業	其 他 食 品 用 器 具	食 品 清 潔 用 品 製 造 業	製 酒 業	基 因 改 造 食 品	錠 狀 膠 囊 食 品	包 裝 (盛) 飲 用 水	製 粉 業	其 他 食 品 製 造 業
稽 查 及 處 理																				
稽 查 家 次	-	4	2	-	-	4	-	-	-	-	-	-	-	-	1	-	3	9	1	11
輔 導 改 善 次	-	-	1	-	-	-	-	-	-	-	-	-	-	-	-	-	-	1	-	-
限 期 改 善 次	-	2	-	-	-	2	-	-	-	-	-	-	-	-	-	-	1	-	-	3
罰 款 處 理 次	-	-	-	-	-	-	-	-	-	-	-	-	-	-	-	-	-	-	-	-
停 業 處 理 次	-	-	-	-	-	-	-	-	-	-	-	-	-	-	-	-	-	-	-	-
移 送 法 院 次	-	-	-	-	-	-	-	-	-	-	-	-	-	-	-	-	-	-	-	-

部份(續1)

單位：家

物 流 業						餐 飲 業										
合 計	低 溫 物 流 業	一 般 倉 儲 業	運 輸 業	進 出 口 業	其 他	合 計	一 般 餐 廳	工 廠 機 關 膳 食	中 央 廚 房	外 燴 餐 食 業	自 助 餐 飲 業	筵 席 餐 廳 (20 桌 以 上)	伙 食 包 作 業	速 食 業	(自 設 廚 房) 學 校 自 製 午 餐	醫 院 膳 食
17	5	9	1	-	2	501	266	-	4	4	13	11	4	11	32	-
4	2	2	-	-	-	29	9	-	-	-	-	1	2	-	6	-
-	-	-	-	-	-	177	111	-	-	2	6	3	1	2	-	-
-	-	-	-	-	-	-	-	-	-	-	-	-	-	-	-	-
-	-	-	-	-	-	-	-	-	-	-	-	-	-	-	-	-
-	-	-	-	-	-	-	-	-	-	-	-	-	-	-	-	-

4-1、食品衛生管理

中華民國

廠商別	餐 飲 業								食 品							
	鐵路、高速公路休息站便當業	攤販業	觀光飯店	飲料店	自宅飲食	其他非營利場所 監獄、軍隊等	早餐業	其他業	合計	一般超市	水產加工品	加水站	生鮮超市	農產加工品	便利商店	食用冰品及冰塊
稽查及處理																
稽查家次	-	24	1	35	13	1	22	60	195	24	2	24	9	11	4	1
輔導改善家次	-	-	-	1	2	-	-	8	16	1	-	1	1	-	-	-
限期改善家次	-	13	-	13	4	-	10	12	37	3	-	-	1	4	-	-
罰款處理家次	-	-	-	-	-	-	-	-	-	-	-	-	-	-	-	-
停業處理家次	-	-	-	-	-	-	-	-	-	-	-	-	-	-	-	-
移送法院家次	-	-	-	-	-	-	-	-	-	-	-	-	-	-	-	-

工作一稽查部份(續完)

112年

單位：家

販 賣 業																醫事照護機構				
農	食	食	員	傳	瘦	休	雜	藥	食	傳	大	其	烘	批	市	其	合	醫	安	長
畜	品	品	生	統	身	閒		局	品	統	賣	他	焙	發	場		計	療	養	照
水	直	進	消	市	美	食		藥	添	場		品	食	市	外			院	中	中
產	銷	口	費	場	容	品	貨	房	加	攤	場	販	品	攤	攤			所	心	心
批			合									賣	門							
發			作									業	市							
商	商	商	社	場	業	品	貨	房	物	商	場	業	市	場	販	他	計	所	心	心
4	1	7	1	9	-	9	20	-	3	5	3	22	23	3	5	5	-	-	-	-
-	-	1	1	-	-	-	2	-	-	-	-	5	2	-	-	2	-	-	-	-
1	-	-	-	2	-	2	5	-	-	1	-	7	7	1	1	2	-	-	-	-
-	-	-	-	-	-	-	-	-	-	-	-	-	-	-	-	-	-	-	-	-
-	-	-	-	-	-	-	-	-	-	-	-	-	-	-	-	-	-	-	-	-
-	-	-	-	-	-	-	-	-	-	-	-	-	-	-	-	-	-	-	-	-

4-2、新竹市近十年食品衛

年 別	查 驗 件 數			不 符 合 規 定 件 數		
	合 計	檢 查 件 數	檢 驗 件 數	合 計	檢 查 件 數	檢 驗 件 數
民國103年	25,912	25,044	868	325	307	18
民國104年	26,496	25,751	745	266	254	12
民國105年	13,105	12,265	840	239	232	7
民國106年	8,779	7,563	1,216	361	340	21
民國107年	28,222	27,199	1,023	348	317	31
民國108年	9,648	8,751	897	320	294	26
民國109年	2,176	1,465	711	4	2	2
民國110年	3,688	2,980	708	13	6	7
民國111年	3,812	2,882	912	20	11	9
民國112年	4,340	3,415	920	17	5	12

資料來源：本局食品藥物管理科公務統計報表。

生管理工作—查驗部份

單位：件

不 符 規 定 之 原 因			
違規標示	食品添加物	微生物	其他
159	6	7	10
34	3	-	9
9	-	4	3
62	-	7	14
21	4	8	19
11	4	4	45
2	1	-	2
3	-	4	6
11	-	4	5
5	2	2	8

4-3、新竹市近十年食品衛

年 別	抽 驗 不 符 合 規 定					
	總計	不 符 合 規 定 件 數 (不 含 標 示 及 廣 告)				違 規
		合 計	限 期 改 善	罰 鍰 件 數	辦 理 中 (移 外 縣 市)	合 計
民國103年	180	16	3	3	10	16
民國104年	264	10	2	3	5	34
民國105年	237	5	3	1	1	9
民國106年	358	18	-	5	13	62
民國107年	344	27	3	1	23	21
民國108年	324	25	-	6	19	9
民國109年	125	2	-	1	1	4
民國110年	187	7	3	3	1	6
民國111年	182	69	-	16	53	33
民國112年	86	17	1	4	12	7

資料來源：依據本局食品藥物管理科資料編製。

生管理工作—處理部份

單位：件

產 品 之 處 理 情 形						
標 示 件 數			違 規 廣 告			
限期改善	罰鍰件數	辦理中 (移外 縣市)	合計	封 存 物品數	罰鍰件數	辦理中 (移外 縣市)
3	3	10	148	-	27	121
-	-	34	220	-	26	194
-	-	9	223	-	86	137
-	14	48	278	-	74	204
1	-	20	296	-	52	244
-	9	-	290	-	41	249
-	-	4	119	-	25	94
-	5	1	174	-	85	89
-	20	13	80	-	44	36
-	1	6	62	-	35	27

4-4、新竹市近十年食

年 別	件 數	患 病 數 (人)	死 亡 數 (人)
民國103年	5	53	-
民國104年	9	61	-
民國105年	7	22	-
民國106年	16	89	-
民國107年	15	60	-
民國108年	25	86	-
民國109年	20	64	-
民國110年	41	112	-
民國111年	21	77	-
民國112年	20	50	-

資料來源：依據本局食品藥物管理科資料編製。

品中毒案件統計

單位：件

病 因 物 質 判 明		原 因 食 品 判 明	
件 數	%	件 數	%
-	-	-	-
-	-	-	-
-	-	-	-
-	-	-	-
-	-	-	-
-	-	-	-
-	-	-	-
-	-	-	-
-	-	-	-
-	-	-	-
-	-	-	-
-	-	-	-
-	-	-	-

4-5、新竹市近十年營業衛生

年 底 別	總計	旅館業	理 髮 美 髮 美 容 業	浴室業	娛	
					合計	劇院
民國103年	707	54	423	23	5	-
民國104年	495	58	398	3	8	-
民國105年	467	69	89	36	75	-
民國106年	500	67	25	36	156	-
民國107年	465	103	35	24	161	-
民國108年	340	84	23	23	81	-
民國109年	292	95	13	18	55	-
民國110年	216	78	8	13	44	-
民國111年	304	109	-	18	67	-
民國112年	304	97	21	28	49	-

資料來源：本局疾病管制科公務統計報表。

管理稽查概況—按稽查家次分

單位：家次

樂		業		游泳業	電影片 映演業	其他
歌廳	舞廳	錄影 節目 播映業	其他 娛樂			
-	1	-	4	196	6	-
-	1	-	7	22	6	-
-	-	-	75	187	11	-
-	-	-	156	206	10	-
-	-	-	161	131	11	-
-	-	-	81	20	5	-
-	-	-	55	102	9	-
-	-	-	44	68	5	-
-	-	-	67	99	11	-
-	-	-	49	97	12	-

4-6、 新竹市近十年

年 別	合 計	卡介苗		破傷風減量 白喉混合疫苗	五合一疫苗(白喉、破傷風、非細胞 性百日咳、b 型嗜血桿菌、 不活化 小兒麻痺混合疫苗)				
		單 劑	其 他	其 他	第 一 劑	第 二 劑	第 三 劑	第 四 劑	其 他
民國103年	129,047	8,240	-	-	7,331	6,816	6,588	2,020	-
民國104年	134,770	8,271	-	-	7,191	7,104	6,972	5,608	-
民國105年	127,144	4,223	2	3	7,088	6,952	6,756	5,900	-
民國106年	95,163	6,609	-	-	5,388	5,241	1,227	8,963	-
民國107年	107,073	6,111	-	-	6,051	6,046	1,569	6,157	-
民國108年	112,726	5,988	1	-	5,427	5,388		5,631	-
民國109年	86,474	4,247	1	-	4,122	4,133	4,187	4,236	-
民國110年	87,049	4,007	-	-	4,389	4,289	4,284	4,378	-
民國111年	78,035	3,432	-	-	3,902	3,911	3,972	4,130	-
民國112年	90,569	3,905	1	-	3,867	3,867	3,677	4,156	-

資料來源：本局疾病管制科公務統計報表。

說 明：

1. 100年起國小一年級學生改接種減量破傷風白喉非細胞性百日咳及不活化小兒麻痺混合疫苗，破傷風減量白喉混合疫苗係提供學齡前未完成「白喉、破傷風、百日咳混合疫苗」者補種使用。
2. 101年將國小一年級接種之麻疹腮腺炎德國麻疹混合疫苗、接種減量破傷風白喉非細胞性百日咳及不活化小兒麻痺混合疫苗提前於滿5歲至入小學前完成，其接種量統計來源為嬰幼兒預防接種黃卡資料。

預防接種工作量統計

單位：人次

13價結合型肺炎鏈球菌疫苗				麻疹、腮腺炎、德國麻疹混合疫苗			
第 一 劑	第 二 劑	第 三 劑	第 四 劑	第 一 劑	第 二 劑	其 他	育 齡 婦 女
9,160	6,181	3,335	3,593	6,331	5,162	-	41
	9,485	4,504	2,822	6,643	4,878	2	13
7,170	6,975	6,228	593	6,596	5,534	1	45
6,627	6,457	4,449	1,830	6,231	5,834	3	53
6,101	6,099	3,779	1,982	5,889	6,111	73	77
5,444	5,392	5,343	158	5,369	6,033	107	85
4,143	4,116	4,134	104	4,198	5,023	43	17
4,414	4,294	4,321	93	4,345	5,453	49	10
3,892	3,899	4,019	112	4,093	4,910	65	14
3,836	3,812	3,738	12,139	3,812	5,649	224	4

3. 104年起將13價結合型肺炎鏈球菌疫苗納入幼兒常規接種項目。

4. 幼兒常規接種之日本腦炎疫苗自106年5月起改採活性減毒日本腦炎疫苗。

5. A型肝炎疫苗自107年起納入幼兒常規接種。

4-6、新竹市近十年

年 別	白喉破傷風非細 胞性百日咳及不 活化小兒麻痺混 合疫苗	A 型 肝 炎 疫 苗			日 本 腦 炎 疫 苗			
	單 一 劑	第 一 劑	第 二 劑	其 他	第 一 劑	第 二 劑	第 三 劑	第 四 劑
民國103年	5,193	875	757	-	6,719	6,673	6,992	4,923
民國104年	2,866	1,164	754	-	6,140	5,955	6,190	4,994
民國105年	7,533	10	5	135	6,456	6,329	6,019	5,544
民國106年	5,235	9	8	-	1,289	1,449	1,538	1,930
民國107年	5,973	4,449	1,366	-	-	-	-	-
民國108年	5,951	5,391	5,240	191	-	-	-	-
民國109年	4,956	4,254	4,249	62	-	-	-	-
民國110年	5,531	4,363	4,371	39	-	-	-	-
民國111年	4,873	4,112	4,207	4	-	-	-	-
民國112年	5,869	3,894	4,126	6	-	-	-	-

預防接種工作量統計(續1)

單位：人次

活性減毒日本腦炎疫苗		不活化日本腦炎疫苗	B型肝炎免疫球蛋白	B 型 肝 炎 疫 苗			
第 一 劑	第 二 劑	其 他	單 一 劑	第 一 劑	第 二 劑	第 三 劑	其 他
-	-	-	600	9,889	8,580	6,542	-
-	-	-	542	10,095	8,655	7,040	-
-	-	-	170	9,275	8,107	6,808	21
-	-	-	126	8,502	7,803	2,250	-
6,126	11,864	5	60	6,832	7,063	1,595	-
5,509	11,036	-	132	6,492	6,377	5,349	12
4,300	8,131	-	155	4,671	4,607	4,168	2
4,200	5,386	-	155	5,006	5,009	4,304	4
4,039	4,331	-	95	3,832	4,120	3,920	5
4,026	4,432	-	71	3,840	4,080	3,712	7

4-6、新竹市近十年預防接種工作量統計(續完)

單位：人次

年 別	水痘疫苗	
	單 一 劑	其 他
民國103年	6,506	-
民國104年	6,608	-
民國105年	6,665	1
民國106年	6,112	-
民國107年	5,889	-
民國108年	5,387	1
民國109年	4,213	2
民國110年	4,354	1
民國111年	4,144	2
民國112年	3,814	5

筆記欄

A large rectangular area with a dashed border, intended for taking notes. The border is composed of small, alternating grey and white squares, creating a checkered effect. The interior of the rectangle is completely blank white space.

4-7、新竹市近十年法定

年 別	總計	第 一 類				第 二 類	
		鼠疫	嚴重急性 呼吸道 症候群	狂犬病	炭疽病	傷寒	登革熱
民國103年	342	-	-	-	-	1	-
民國104年	396	-	-	-	-	3	26
民國105年	516	-	-	-	-	1	7
民國106年	477	-	-	-	-	1	7
民國107年	472	-	-	-	-	1	7
民國108年	525	-	-	-	-	-	16
民國109年	522	-	-	-	-	-	-
民國110年	549	-	-	-	-	-	1
民國111年	197,510	-	-	-	-	-	1
民國112年	35,585	-	-	-	-	1	28

資料來源：衛生福利部統計處。

傳染病患者人數

單位：人

二 類						
登革出血熱 或登革休克 症候群	流行性 腦脊髓膜炎	副傷寒	急性無力 肢體麻痺	桿菌性 痢疾	阿米巴性 痢疾	瘧疾
-	-	-	-	-	3	2
-	-	-	-	6	3	-
-	-	-	1	3	6	-
-	-	-	1	7	7	-
-	-	1	1	10	6	-
-	-	-	-	2	9	-
-	1	-	1	4	6	-
-	-	-	2	4	-	-
-	-	-	1	7	5	-
-	-	-	-	3	5	-

4-7、新竹市近十年法定

年 別	第 二					
	麻疹	急性病毒性 A 型 肝 炎	猴 痘	德 國 麻 疹	多 重 抗 藥 性 結 核 病	屈 公 病
民國103年	1	1	-	-	3	-
民國104年	-	2	-	-	2	-
民國105年	2	21	-	-	1	-
民國106年	1	8	-	1	1	-
民國107年	1	3	-	1	2	-
民國108年	6	5	-	2	-	1
民國109年	-	2	-	-	-	-
民國110年	-	3	-	-	1	-
民國111年	-	1	-	-	-	-
民國112年	-	1	8	-	1	-

傳染病患者人數 (續1)

單位：人

類	第 三 類					結 核 病	
	霍亂	百日咳	破傷風	日本腦炎	先天性德國麻疹症候群	痰塗片陽性	其他
-	1	-	-	-	-	30	107
-	2	-	-	-	-	29	94
-	-	-	1	-	-	119	-
-	1	-	1	-	-	122	-
-	-	-	-	-	-	103	-
-	-	-	-	-	-	111	-
-	-	-	-	-	-	83	-
-	-	-	-	-	-	87	-
-	1	-	-	-	-	81	-
1	-	-	-	-	-	89	-

4-7、新竹市近十年法定

年 別	第					
	急性病毒性肝炎（除 A 型外）					侵襲性 b 型 嗜血菌 感染症
	B 型	C 型	D 型	E 型	未定型	
民國103年	1	5	-	-	-	1
民國104年	-	5	-	-	-	-
民國105年	3	1	-	-	-	-
民國106年	1	3	-	1	-	-
民國107年	5	8	-	-	-	-
民國108年	3	3	-	-	-	-
民國109年	4	19	-	-	-	-
民國110年	5	10	-	-	-	-
民國111年	2	9	-	1	-	-
民國112年	2	9	-	1	-	-

傳染病患者人數 (續2)

單位：人

三		類			
腸病毒感染 併發重症	人類免疫缺 乏病毒感染	梅毒	淋病	後天免疫 缺乏症候群	漢生病
-	41	86	32	31	-
1	27	90	44	21	-
1	45	136	85	27	-
-	50	138	70	23	-
-	45	155	65	22	-
1	37	180	86	15	1
-	25	169	148	11	-
-	27	165	149	11	-
-	33	179	164	17	-
-	20	163	151	11	-

4-7、新竹市近十年法定

年 別	第 三 類		第 四				
	退伍軍 人病	流 行 性 腮 腺 炎	肉 毒 桿 菌 中 毒	侵 襲 性 肺 炎 鏈 球 菌 感 染 症	恙 蟲 病	水 痘	水 痘 併 發 症
民國103年	-	15	-	5	-	-	2
民國104年	-	16	-	10	3	-	1
民國105年	2	9	-	9	3	-	1
民國106年	1	12	-	5	3	-	-
民國107年	2	8	-	5	1	-	-
民國108年	2	8	-	5	3	-	1
民國109年	1	7	-	3	5	-	-
民國110年	-	2	-	-	3	-	-
民國111年	2	4	-	4	4	-	-
民國112年	9	3	-	2	2	-	2

傳染病患者人數(續完)

單位：人

類							第五類
流感併發重症	鉤端螺旋體病	貓抓病	類鼻疽	弓形蟲感染症	李斯特菌症	嚴重特殊傳染性肺炎	嚴重特殊傳染性肺炎
10	4	-				-	-
10	1	-				-	-
28	4	-				-	-
9	3	-				-	-
15	1	-			4		-
21	2	-			5		-
9	2	-			3		19
-	1	-			3		75
-	-	-	1	1	7		196,985
18					3	35,052	-

4-8、新竹市近十年受聘僱外國人

年 別	性 別	健 檢 人 數			
		合 計 (A)	合 格 人 數	不 合 格 人 數	不 合 格 率 (%)
民國103年	計	8,348	8,280	68	0.81%
	男	1,753	1,740	13	0.74%
	女	6,595	6,540	55	0.83%
民國104年	計	9,599	9,544	55	0.57%
	男	1,936	1,923	13	0.67%
	女	7,663	7,621	42	0.55%
民國105年	計	9,777	9,739	38	0.39%
	男	2,034	2,023	11	0.54%
	女	7,743	7,716	27	0.35%
民國106年	計	11,373	11,324	49	0.43%
	男	2,482	2,474	8	0.32%
	女	8,891	8,850	41	0.46%
民國107年	計	12,240	12,188	52	0.42%
	男	2,757	2,743	14	0.51%
	女	9,483	9,445	38	0.40%
民國108年	計	13,161	13,100	61	0.46%
	男	2,972	2,956	16	0.54%
	女	10,189	10,144	45	0.44%

資料來源：本局疾病管制科公務統計報表。

說 明：依規定期限健檢人數百分比(C) = 依規定健檢總人數(B)/健檢人數(A)

(移工)健康管理工

單位：人

依 規 定 期 限 健 檢 人 數				逾 期 健 檢 人 數	
合 計 (B)	百 分 比 % (C)	合 格 人 數	不 合 格 人 數	合 格 人 數	不 合 格 人 數
8,344	99.95%	9,734	68	-	-
1,752	99.94%	2,021	13	-	-
6,592	99.95%	7,713	55	-	-
9,582	99.82%	9,528	54	16	1
1,931	99.74%	1,918	13	5	-
7,651	99.84%	7,610	41	11	1
9,772	99.95%	9,734	38	5	-
2,032	99.90%	2,021	11	2	-
7,740	99.96%	7,713	27	3	-
11,370	99.97%	11,321	49	3	-
2,482	100.00%	2,474	8	-	-
8,888	99.97%	8,847	41	3	-
12,233	99.94%	12,181	52	7	-
2,757	100.00%	2,743	14	-	-
9,476	99.93%	9,438	38	7	-
13,158	99.98%	13,097	61	3	-
2,972	100.00%	2,956	16	-	-
10,186	99.97%	10,141	45	3	-

4-8、新竹市近十年受聘僱外國人

年及國別	性 別	健 檢 人 數			
		合計 (A)	合格 人數	不合格 人數	不合格率 (%)
民國109年	計	13,555	13,503	52	0.38%
	男	3,162	3,152	10	0.32%
	女	10,393	10,351	42	0.40%
民國110年	計	14,050	13,995	55	0.39%
	男	3,371	3,355	16	0.47%
	女	10,679	10,640	39	0.37%
民國111年	計	14,641	14,581	60	0.41%
	男	3,700	3,687	13	0.35%
	女	10,941	10,894	47	0.43%
民國112年	計	15,786	15,725	61	0.39%
	男	4,243	4,227	16	0.38%
	女	11,543	11,498	45	0.39%
泰 國	計	405	399	6	1.48%
	男	240	237	3	1.25%
	女	165	162	3	1.82%
印 尼	計	4,057	4,044	13	0.32%
	男	532	530	2	0.38%
	女	3,525	3,514	11	0.31%
菲 律 賓	計	9,094	9,060	34	0.37%
	男	2,327	2,319	8	0.34%
	女	6,767	6,741	26	0.38%
越 南	計	2,230	2,222	8	0.36%
	男	1,144	1,141	3	0.26%
	女	1,086	1,081	5	0.46%
其 他	計	-	-	-	
	男	-	-	-	
	女	-	-	-	

(移工)健康管理工 作 (續完)

單位：人

依 規 定 期 限 健 檢 人 數				逾 期 健 檢 人 數	
合 計 (B)	百 分 比 % (C)	合 格 人 數	不 合 格 人 數	合 格 人 數	不 合 格 人 數
13,554	99.99%	13,502	52	1	-
3,162	100.00%	3,152	10	-	-
10,392	99.99%	10,350	42	1	-
14,050	100.00%	13,995	55	-	-
3,371	100.00%	3,355	16	-	-
10,679	100.00%	10,640	39	-	-
14,634	99.95%	14,574	60	7	-
3,699	99.97%	3,686	13	1	-
10,935	99.95%	10,888	47	6	-
15,785	99.99%	15,724	61	1	-
4,243	100.00%	4,227	16	-	-
11,542	99.99%	11,497	45	1	-
405	100.00%	399	6	-	-
240	100.00%	237	3	-	-
165	100.00%	162	3	-	-
4,056	99.98%	4,043	13	1	-
532	100.00%	530	2	-	-
3,524	99.97%	3,513	11	1	-
9,094	100.00%	9,060	34	-	-
2,327	100.00%	2,319	8	-	-
6,767	100.00%	6,741	26	-	-
2,230	100.00%	2,222	8	-	-
1,144	100.00%	1,141	3	-	-
1,086	100.00%	1,081	5	-	-
-		-	-	-	-
-		-	-	-	-
-		-	-	-	-

4-9、受聘僱外國人(移

中華民國 112年

國別	健康檢查情形	性 別	總 人 數	不 合 格 人 數	健 康 檢 查					
					胸部X光 (肺結核)		腸 內			
					確診 個案	疑似 個案	合計 (人次)	蛔蟲	條蟲	梨形 鞭毛蟲
總 計	計		15,786	23	2	38	20	1	-	8
	男		4,243	9	-	7	9	-	-	4
	女		11,543	14	2	31	11	1	-	4
泰 國	計		405	3	-	3	3	-	-	2
	男		240	2	-	1	2	-	-	1
	女		165	1	-	2	1	-	-	1
印 尼	計		4,057	8	1	5	6	1	-	1
	男		532	1	-	1	1	-	-	-
	女		3,525	7	1	4	5	1	-	1
菲 律 賓	計		9,094	9	1	25	8	-	-	4
	男		2,327	5	-	3	5	-	-	2
	女		6,767	4	1	22	3	-	-	2
越 南	計		2,230	3	-	5	3	-	-	1
	男		1,144	1	-	2	1	-	-	1
	女		1,086	2	-	3	2	-	-	-
其 他	計		-	-	-	-	-	-	-	-
	男		-	-	-	-	-	-	-	-
	女		-	-	-	-	-	-	-	-

資料來源：本局疾病管制科公務統計報表。

工)健康檢查不合格情形

單位：人、人次

不 合 格 項 目							梅毒血清	漢生病	精神狀態	其他
寄 生 蟲										
鈎蟲	肝吸蟲	糞小桿線蟲	東方毛線蟲	鞭蟲	痢疾阿米巴	其他				
5	1	2	-	-	3	-	1	-	-	-
3	-	1	-	-	1	-	-	-	-	-
2	1	1	-	-	2	-	1	-	-	-
1	-	-	-	-	-	-	-	-	-	-
1	-	-	-	-	-	-	-	-	-	-
-	-	-	-	-	-	-	-	-	-	-
-	1	1	-	-	2	-	1	-	-	-
-	-	-	-	-	1	-	-	-	-	-
-	1	1	-	-	1	-	1	-	-	-
2	-	1	-	-	1	-	-	-	-	-
2	-	1	-	-	-	-	-	-	-	-
-	-	-	-	-	1	-	-	-	-	-
2	-	-	-	-	-	-	-	-	-	-
-	-	-	-	-	-	-	-	-	-	-
2	-	-	-	-	-	-	-	-	-	-
-	-	-	-	-	-	-	-	-	-	-
-	-	-	-	-	-	-	-	-	-	-
-	-	-	-	-	-	-	-	-	-	-

中華民國 112 年
新竹市衛生統計年報

發行人／陳厚全

發行所／新竹市衛生局

地址：新竹市中央路 241 號 10-12 樓

電話：(03)5355191

網址：<https://dep.hcchb.gov.tw/>

出版日期／中華民國 113 年 12 月