

中華民國 108 年

新竹市

衛生統計年報

第 17 期



科技新竹 樂活城市

新竹市衛生局 編印

中華民國 109 年 12 月出版

凡 例

- 一、本年報編印之目的，在提供本局重要衛生統計資料，以備首長及各科室主管參考之需要。
- 二、本年報所列資料，主要係根據本局各科抄送資料及公務統計報表編製而成。
- 三、本年報所列資料，以民國 108 年為主，並將近年來各年資料一併刊列，以資比較。
- 四、本年報各表所列「年」係指全年動態數字；「年底」係指截至當年 12 月底靜態資料。
- 五、本年報各表所列度量衡單位一律採用公制，以資劃一，俾便比較，其有特殊情形者，均分別予以註明。
- 六、本年報所用符號代表意義如下：
 - 「—」表示無數值或數值無統計。
 - 「…」表示數值尚未發布。
 - 「0」表示數值不及半單位。

目 錄

【提要分析】	1
【衛生統計表】	
壹、組織及行政	
1-1、新竹市衛生局暨所屬機關組織系統	9
1-2、新竹市衛生局現職人員概況表	10
1-3、新竹市衛生局近十年衛生保健經費支出	11
1-4、新竹市近十年土地面積、人口數及密度	13
1-5、新竹市近十年人口之年齡分配	15
貳、生命統計與死因統計	
2-1、新竹市近十年粗出生率、粗死亡率與自然增加率	17
2-2、新竹市近十年死亡率與 108 年十大死亡原因	19
2-3、新竹市近十年死亡率與 108 年十大癌症死亡原因	21
參、醫政統計及藥政統計	
3-1、新竹市近十年公私立醫療機構數及病床數	23
3-2、新竹市近十年公私立醫療機構及其他醫事機構開執 業場所醫事人員執業人數	25
3-3、新竹市近十年藥商家數	27
3-4、新竹市近十年化妝品衛生管理統計	29
3-5、新竹市近十年藥物檢查及查獲違法統計	31

肆、食品衛生及疾病管制

4-1、食品衛生管理工作—稽查部份	35
4-2、新竹市近十年食品衛生管理工作—查驗部份	41
4-3、新竹市近十年食品衛生管理工作—處理部份	43
4-4、新竹市近十年食品中毒案件統計	45
4-5、新竹市近十年營業衛生管理稽核概況—按稽查家次 分	47
4-6、新竹市近十年預防接種工作	49
4-7、新竹市近十年法定傳染病患者人數	55
4-8、新竹市近十年受聘僱外國人（外籍勞工）健康管理 工作	63
4-9、受聘僱外國人（外籍勞工）健康檢查不合格情形	67

提要分析

壹、組織及行政

108 年底本局行政組織為局長、副局長、秘書以及醫政科、食品藥物管理科、心理健康及毒品防制科、國民健康科、疾病管制科、檢驗科、企劃科、長期照顧科、行政科、人事室、會計室、政風室等 12 科室，辦理各項衛生業務；另依行政區域分別設置 3 個衛生所。近十年衛生保健支出（如圖 1），本市人口為 448,803 人，於 108 年度醫療保健經費支出共計 489,955 千元（占政府總決算 2.54%，如表 1-3），較 107 年度增加 136,404 千元（年增率為 38.58%），平均每人公共衛生醫療保健支出為 1,091.69 元。

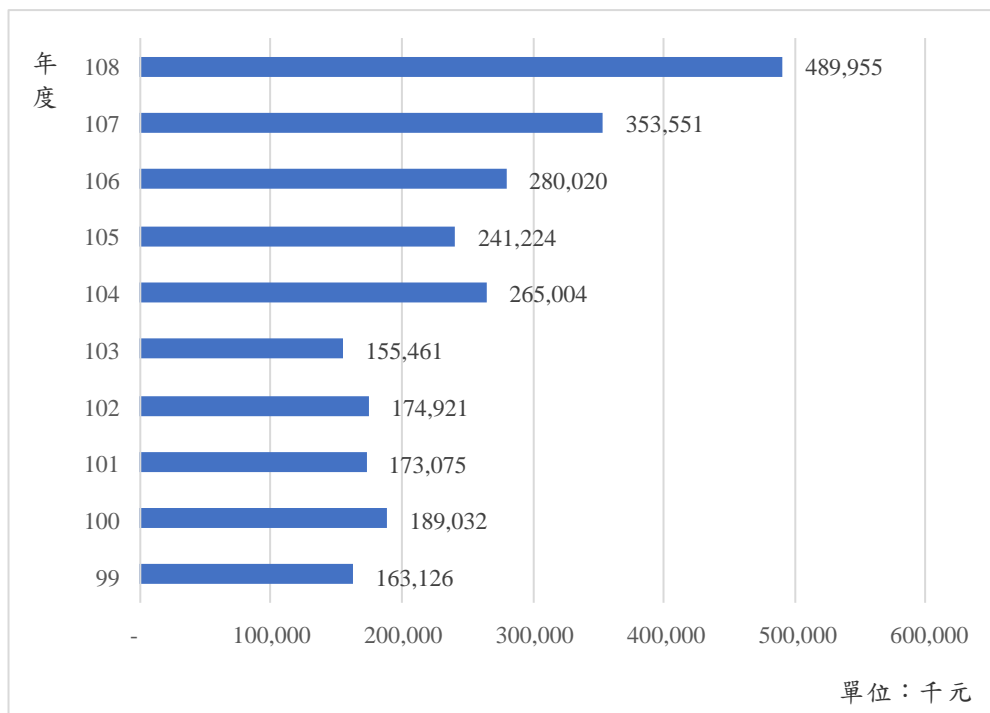


圖 1 新竹市衛生局近十年衛生保健支出決算數

貳、生命統計與死因統計

依內政部公布資料，本市 108 年度之出生人數為 3,918 人，其中男性 2,034 人，占 51.91%；女性 1,884 人，占 48.09%，粗出生率約為 8.76‰（如表 2-1）。另死亡人數為 2,789 人，其中男性 1,619 人，占 58.05%，女性 1,170 人，占 41.95%（衛生福利部公布之死亡人數為 2,752 人，其中男性 1,605 人，占 58.32%，女性 1,147 人，占 41.68%）。內政部公布之粗死亡率約為 6.24‰（衛生福利部公布之死亡率約為 6.15‰），係因內政部以戶政系統登記日期為登記資料，衛生福利部死因統計採用死亡日期為登記資料，且資料登記時間區間亦有所不同，造成資料不一致現象。

按衛生福利部公布之本市 108 年十大死亡原因順序分，以 1.惡性腫瘤居首位，其餘依序為 2.心臟疾病（高血壓性疾病除外）、3.腦血管疾病、4.肺炎、5.糖尿病、6.高血壓性疾病、7.事故傷害、8.慢性下呼吸道疾病、9.腎炎、腎病症候群及腎病變和 10.蓄意自我傷害（傷害）（如圖 2 及表 2-2）；其中惡性腫瘤又以氣管、支氣管和肺癌居首，結腸、直腸和肛門癌居次（如表 2-3）。前述各項指標均為本局日後推動國民健康業務，提升本市市民衛生品質之重要統計指標。

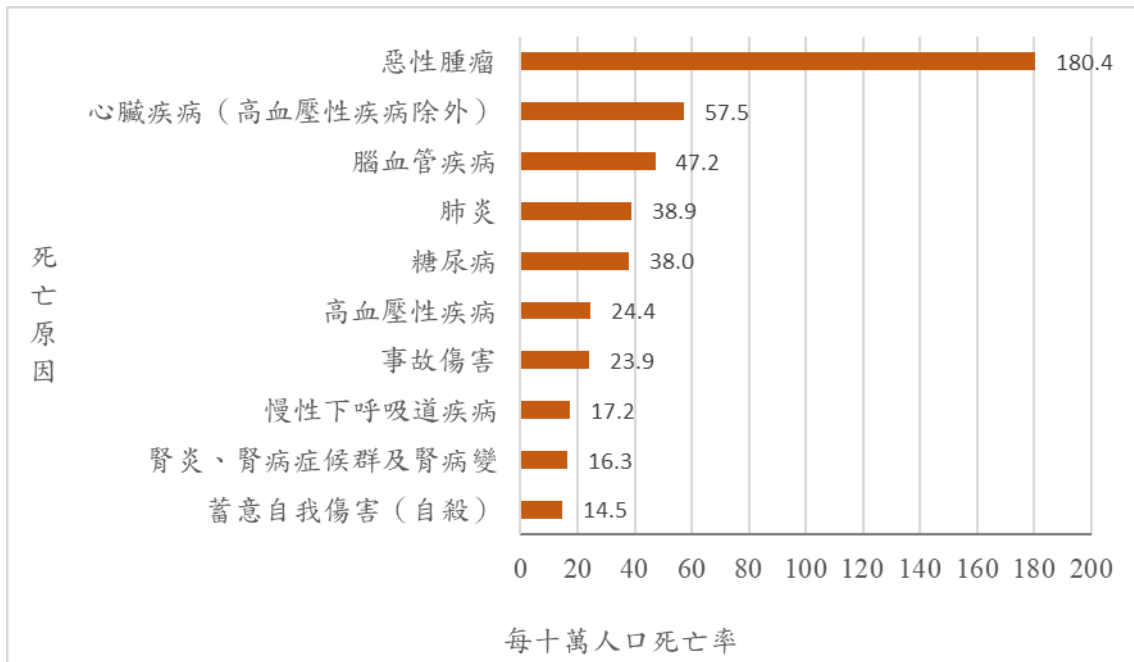


圖 2 新竹市 108 年十大死亡原因

參、醫政統計及藥政統計

本市 108 年底公私立醫療機構共 442 家(醫院 8 家、診所 434 家)(如表 3-1)，每家醫療機構平均服務面積約為 0.24 平方公里，且每家醫療機構平均服務人口約為 1,015 人，現有病床數計有 2,836 床(如表 3-1)。而醫事人員共有 6,723 人(如表 3-2)，其中以護理師 3,240 人為多，約占 48.19%；另醫師人數(含中、西及牙醫)為 1,389 人，每一執業醫師平均服務面積為 0.075 平方公里，且每一執業醫師平均服務人口為 323 人。另本市 108 年底藥商家數共計 1,563 家(如表 3-3)，藥師共計 502 人(如表 3-2)，每一執業藥師平均服務人口約為 894 人。香山地區之醫療資源與東區、北區相較下，仍有極大差異，為本市未來解決醫療資源長期分配不均問題重要統計指標之一。

據本市 108 年度藥商開(執)業場所數結構(如圖 3)顯示，以醫療器材商(含製造業及販賣業)有 1,222 家居多，占比為 78%。本局針對化粧品檢查件數共 477 件，查獲違法件數 10 件(如表 3-4)，違法原因主要為標示不符；藥品管理檢查家數共 583 家，查獲違法家數 13 家(如表 3-5)，主要係查獲違法之劣藥及禁藥；醫療器材管理抽查家數計 276 家，查獲違法家數 10 家(如表 3-5)，違法原因主要係未經核准擅自輸入醫療器材及其他違法事項。

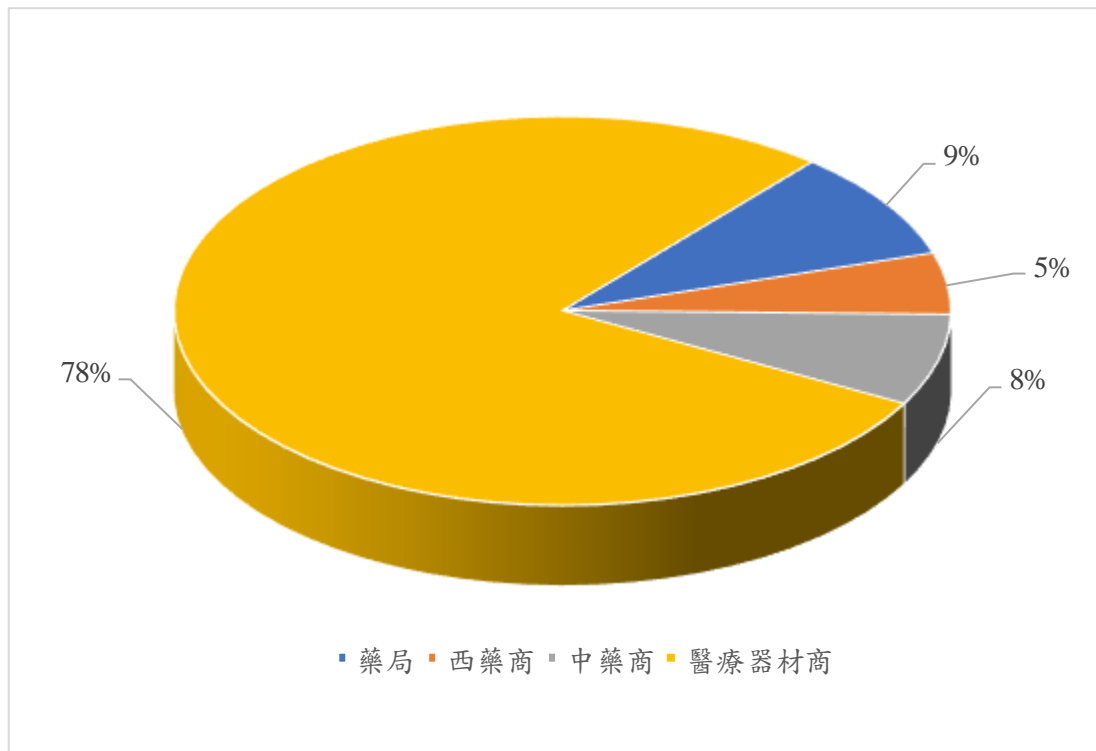


圖 3 新竹市 108 年度藥商結構

肆、食品衛生統計

本局於 108 年度針對本市食品業者共查驗 9,648 件(檢查件數 8,751 件，檢驗件數 897 件)，檢查件數 8,751 件中，不符規定件數為 294 件，不合格率為 3.36%；另檢驗件數 897 件中，不符規定件數為 26 件，不合格率為 2.90%(如圖 4、表 4-2)。針對食品工廠及其他一般食品製造業者稽查，本年共稽查 377 家，其中限期改善家數共 121 家，經輔導後皆符合規定。另針對食品販賣業者，本年共稽查 353 家，其中限期改善家數共 52 家業者，皆複查改善完成(如表 4-1)。

食品衛生查驗件數統計指標可供本局日後對於某些不肖廠商進行加強稽查與輔導，藉以使本市市民在消費食品時，能安心消費，故食品衛生查驗件數是為本局推動食品安全業務之重要統計指標。

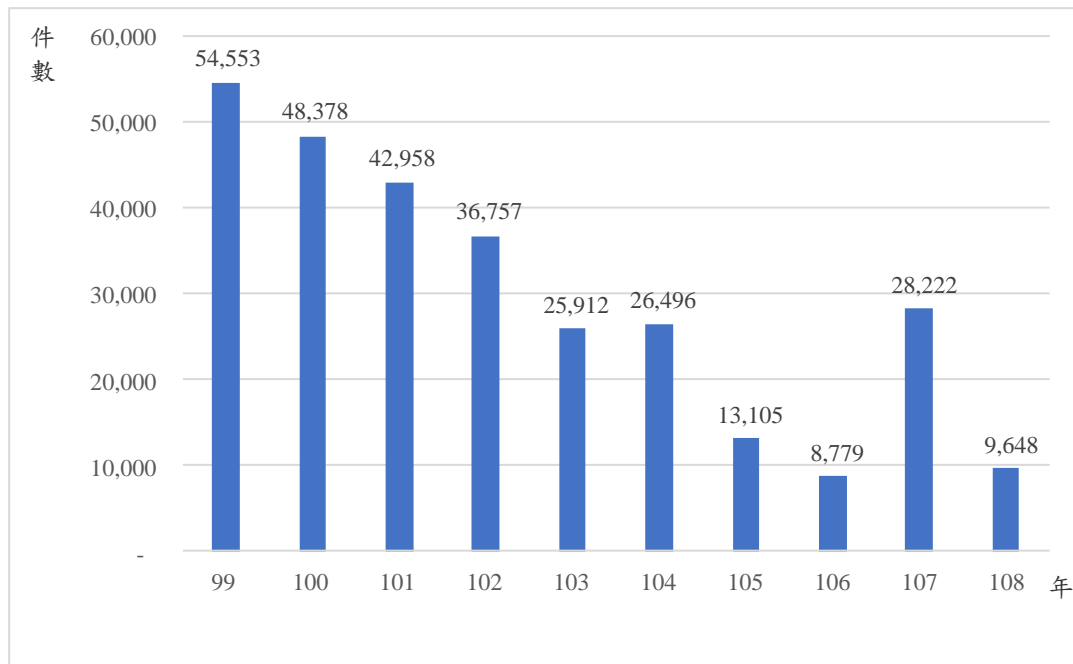


圖 4、新竹市衛生局近十年食品衛生查驗件數

伍、疾病管制統計

本市 108 年度各項預防接種總計 112,726 人次，較上年 107,073 人次增加 5.28%(如表 4-6)。各種預防接種疫苗中，五合一疫苗(白喉、破傷風、非細胞性百日咳、b 型嗜血桿菌、不活化小兒麻痺混合疫苗)21,738 人次占 19.28%，B 型肝炎疫苗 18,230 人次占 16.17%，活性減毒日本腦炎疫苗 16,545 人次占 14.68%，13 價結合型肺炎鏈球菌疫苗 16,337 人次占 14.49%，麻疹、腮腺炎、德國麻疹混合疫苗 11,594 人次占 10.29%，A 型肝炎 10,822 人次占 9.60%，卡介苗 5,989 人次占 5.31%，白喉破傷風非細胞性百日咳及不活化小兒麻痺混合疫苗 5,951 人次占 5.28%，水痘疫苗 5,388 人次占 4.78%，B 型肝炎免疫球蛋白 132 人次占 0.12%。

本市 108 年法定傳染病患者以梅毒 180 名最高(如表 4-7)，此項傳染病相較於 107 年度人數提高 16.13%(107 年共 155 名梅毒病患)，傳染病分類統計仍為未來本局推動疾病管制業務之重點統計指標。另本市 108 年度外籍勞工健檢人數 13,161 人(如表 4-8)，其中女性為 10,189 人，占 108 年度所有外勞健檢人數約 77.42%；依國籍分，以菲律賓健檢人數共 6,476 人，占全外勞數之 49.21%為最高。健檢外勞之健康檢查不合格率約為 0.46%(如表 4-8)，其中不合格項目又以腸內寄生蟲占 70.45%為主要檢查不合格項目(如表 4-9)，故外勞健康管理與外勞健康檢查不合格情形此兩統計指標，仍為日後本局推動疾病管制業務之主要統計指標。

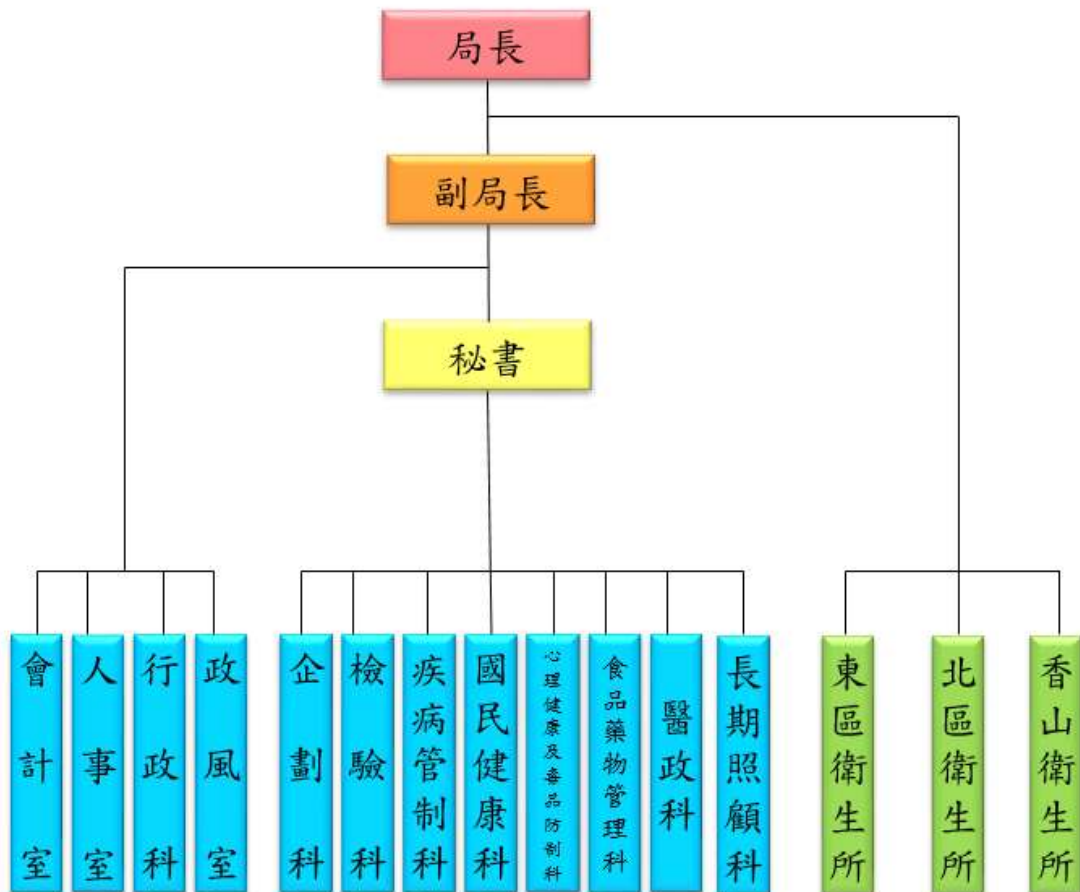
衛生統計表

壹、組織及行政

1-1、新竹市衛生局暨所屬機關組織系統

組織系統

中華民國108年底



1-2、新竹市衛生局現職人員概況表

中華民國108年底

單位：人

單位別	職員 員額	總	局	副	秘	科	主	專	技	社	技	技	衛	護	科	課	辦	書	護	佐	醫	醫	護	駕	工
		計	長	長	書	長	任	員	正	師	士	佐	生	士	員	員	事	記	理	理	理	師	師	師	駛
總 計		88	1	1	1	9	3	1	1	1	13	3	2	19	5	3	2	2	3	1	3	3	6	0	5
衛生局		48	1	1	1	9	3	1	1	1	13	3	2	0	5	0	2	2	0	1	0	0	0	0	2
東 區 衛生所		18	0	0	0	0	0	0	0	0	0	0	0	9	0	1	0	0	1	0	1	1	3	0	2
北 區 衛生所		12	0	0	0	0	0	0	0	0	0	0	0	6	0	1	0	0	1	0	1	1	2	0	0
香 山 衛生所		10	0	0	0	0	0	0	0	0	0	0	0	4	0	1	0	0	1	0	1	1	1	0	1

1-3、新竹市衛生局近十

會計年度	地方總決算	衛生經費								
		總計	一般衛生							
			合計	一般行政	防疫	保健	醫政	藥政	食品	環境衛生
99年度	14,885,993	163,126	145,257	81,957	7,146	30,831	11,014	1,753	2,374	-
100年度	15,490,591	189,032	138,684	81,975	7,023	27,269	12,148	2,462	2,627	-
101年度	16,358,940	173,075	151,565	83,680	14,058	30,317	10,047	2,926	3,088	-
102年度	16,205,962	174,921	154,523	83,602	13,773	29,803	12,572	2,731	3,565	-
103年度	16,848,050	155,461	133,976	93,260	11,264	18,168	9,384	306	-	-
104年度	17,502,179	265,004	176,201	85,154	13,022	51,302	11,624	9,299	-	-
105年度	17,260,981	241,224	186,368	84,536	32,939	30,417	10,267	7,591	-	-
106年度	18,257,261	280,020	230,661	83,069	16,922	46,908	2,874	7,216	5,444	-
107年度	19,104,283	353,551	305,030	86,949	19,749	57,408	2,247	3,943	-	-

會計年度	政府總決算	醫療保健								
		合計	一般行政	疾病管制	醫事(政)管理	食品藥物	衛生保健及健康促進	衛生企劃	衛生檢驗	衛生稽查
108年度	19,291,774	489,955	88,727	19,791	2,578	3,329	34,950	11,406	2,722	-
衛生局		443,832	52,251	19,791	2,578	3,329	34,950	11,406	2,722	
衛生所		46,123	36,476							

資料來源：依據本局會計室報表編製。

註：

1. 108年起為編算「國民醫療保健支出」所需資料，修改表頭分類：分為「政府總決算」、「醫療保健經費」。
2. 另因應各縣市政府查填資料之需要，參考各縣市決算書之科目名稱，「醫療保健經費支出」項下再分「一劃」、「衛生檢驗」、「衛生稽查」、「心理衛生」、「長期照顧」、「醫療保健福利支出」、「統籌科目」。

年衛生保健經費支出

單位：新臺幣千元

算 數												
業 務			有 關 衛 生 經 費								非 營 業 循 環 基 金	佔 地 方 總 決 算 比 率 (%)
衛 生 檢 驗	教 育 宣 導	其 他	合 計	建 築 及 設 備				統 籌 科 目	社 會 福 利 支 出	其 他		
				小 計	土 地 購 買 及 改 良	建 築	設 備					
1,169	2,918	6,095	17,869	1,911	-	-	1,911	15,958	-	-	-	1.10
1,248	3,517	415	50,348	33,189	-	-	33,189	17,159	-	-	-	1.22
1,524	3,575	2,350	21,510	1,333	-	-	1,333	20,177	-	-	-	1.06
1,824	3,171	3,482	20,398	1,777	-	-	1,777	18,621	-	-	-	1.08
1,594	-	-	21,485	2,791	-	-	2,791	18,694	-	-	-	0.92
2,070	3,730	-	88,803	1,142	-	-	1,142	20,582	67,079	-	-	1.51
1,621	4,234	14,763	54,856	961	-	-	961	23,078	30,817	-	-	1.40
994	4,027	63,207	49,356	5,892	-	3,848	2,044	21,790	19,052	2,622	3	1.53
984	6,672	127,078	48,521	7,811	6,709	-	1,102	21,670	19,040	-	-	1.85

經 費 支 出										中 央 或 上 級 政 府 補 助 款	作 業 基 金	佔 政 府 總 決 算 比 率 (%)
心 理 衛 生	長 期 照 顧	醫 療 保 健 福 利 支 出	統 籌 科 目	建 築 及 設 備				其 他				
				小 計	土 地 購 買 及 改 良	建 築	設 備					
10,395	267,881	18,295	22,464	4,220	-	1,924	2,296	3,197	292,280	1,311	2.54	
10,395	267,881	18,295	14,771	2,266			2,266	3,197	292,280	1,311	-	
			7,693	1,954		1,924	30				-	

支出」、「中央或上級政府補助款」及「作業基金」4大項。
 一般行政」、「疾病管制」、「醫事(政)管理」、「食品藥物」、「衛生保健及健康促進」、「衛生企
 」、「建築及設備」及「其他」等14項。

1-4、新竹市近十年土地

年 底 別 及 區 別	面 積 (平方公里)	村 里 數	鄰 數	現
				戶 數 (戶)
民國99年底	104.1526	120	2,165	142,057
民國100年底	104.1526	120	2,165	145,517
民國101年底	104.1526	120	2,209	149,056
民國102年底	104.1526	122	2,230	152,163
民國103年底	104.1526	120	2,216	155,139
民國104年底	104.1526	122	2,186	157,586
民國105年底	104.1526	122	2,186	160,460
民國106年底	104.1526	122	2,185	163,130
民國107年底	104.1526	122	2,182	165,639
民國108年底	104.1526	122	2,230	168,093
東 區	33.5768	53	1,033	81,891
北 區	15.7267	45	821	58,127
香 山 區	54.8491	24	376	28,075

資料來源：新竹市政府民政處。

面積、人口數及密度

單位：人

住戶人口			戶量 (人/戶)	人口密度 (人/平方公里)	性比例 (男/女) ×100)
人口數					
合計	男	女			
415,344	206,243	209,101	3	3,988	99
420,052	208,390	211,662	3	4,033	98
425,071	210,777	214,294	3	4,081	98
428,483	212,183	216,300	3	4,114	98
431,988	212,836	218,152	3	4,148	98
434,060	214,795	219,265	3	4,168	98
437,337	216,206	221,131	3	4,199	98
441,132	217,831	223,301	3	4,235	98
445,635	219,846	225,789	3	4,279	97
448,803	221,265	227,538	3	4,309	97
217,841	107,064	110,777	3	6,488	97
152,351	74,305	78,046	3	9,687	95
78,611	39,896	38,715	3	1,433	103

1-5、新竹市近十年

年底別及區別	性別	全年齡	0-4歲	5-9歲	10-14歲	15-19歲	20-24歲	25-29歲	30-34歲	35-39歲
民國99年底	計	415,344	24,424	25,424	29,615	28,390	26,431	32,119	39,957	35,595
	男	206,243	12,734	13,355	15,411	14,585	13,631	15,610	18,805	17,376
	女	209,101	11,690	12,069	14,204	13,805	12,800	16,509	21,152	18,219
民國100年底	計	420,052	24,676	25,005	28,997	28,723	26,882	30,292	40,196	37,119
	男	208,390	12,980	13,058	15,122	14,754	13,887	14,813	18,958	18,038
	女	211,662	11,696	11,947	13,875	13,969	12,995	15,479	21,238	19,081
民國101年底	計	425,071	25,655	24,745	28,156	29,243	27,281	28,696	40,455	38,141
	男	210,777	13,441	12,910	14,757	15,002	14,130	14,166	19,180	18,483
	女	214,294	12,214	11,835	13,399	14,241	13,151	14,530	21,275	19,658
民國102年底	計	428,483	52,885	24,888	27,997	28,439	27,350	27,952	39,602	39,780
	男	212,183	27,757	13,094	14,663	24,618	14,064	13,914	18,800	19,273
	女	216,300	25,128	11,794	13,334	13,750	13,286	14,038	20,802	20,507
民國103年底	計	431,988	25,725	25,017	27,325	28,226	27,628	26,942	38,045	41,389
	男	213,836	13,326	13,123	14,304	14,626	14,247	13,548	18,199	19,924
	女	218,152	12,399	11,894	13,021	13,600	13,381	13,394	19,846	21,465
民國104年底	計	434,060	26,077	24,837	25,863	28,376	27,633	26,811	35,579	42,416
	男	214,795	13,564	13,021	13,555	14,730	14,163	13,696	17,134	20,386
	女	219,265	12,513	11,825	12,308	13,646	13,470	13,115	18,445	22,030
民國105年底	計	437,337	25,925	25,080	25,278	27,841	27,968	27,133	33,020	42,331
	男	216,206	13,369	13,198	13,195	14,498	14,379	13,961	16,050	20,222
	女	221,131	12,556	11,882	12,083	13,343	13,589	13,172	16,970	22,109
民國106年底	計	441,132	24,807	26,458	24,951	26,979	28,368	27,409	31,040	42,683
	男	217,831	12,796	13,864	12,986	14,053	14,577	14,189	15,164	20,443
	女	223,301	12,011	12,594	11,965	12,926	13,791	13,220	15,876	22,240
民國107年底	計	445,635	24,988	26,882	25,178	26,812	27,483	27,473	30,230	42,100
	男	219,846	12,857	13,949	13,211	13,960	14,229	14,167	14,902	20,100
	女	225,789	12,131	12,933	11,967	12,852	13,254	13,306	15,328	22,000
民國108年底	計	448,803	23,826	27,605	25,282	26,171	27,294	27,815	29,069	40,915
	男	221,265	12,251	14,336	13,253	13,633	14,155	14,336	14,481	19,587
	女	227,538	11,575	13,269	12,029	12,538	13,139	13,479	14,588	21,328
東區	計	217,841	12,636	15,975	15,006	12,995	12,425	12,349	13,411	19,615
	男	107,064	6,474	8,329	7,915	6,715	6,457	6,348	6,583	9,251
	女	110,777	6,162	7,646	7,091	6,280	5,968	6,001	6,828	10,364
北區	計	152,351	7,276	8,337	7,218	8,465	9,542	9,696	10,036	13,710
	男	74,305	3,755	4,280	3,736	4,395	4,910	5,040	5,003	6,463
	女	78,046	3,521	4,057	3,482	4,070	4,632	4,656	5,033	7,247
香山區	計	78,611	3,914	3,293	3,058	4,711	5,327	5,770	5,622	7,590
	男	39,896	2,022	1,727	1,602	2,523	2,788	2,948	2,895	3,873
	女	38,715	1,892	1,566	1,456	2,188	2,539	2,822	2,727	3,717

資料來源：新竹市政府主計處。

人口之年齡分配

單位：人

40-44 歲	45-49 歲	50-54 歲	55-59 歲	60-64 歲	65-69 歲	70-74 歲	75-79 歲	80-84 歲	85-89 歲	90-94 歲	95-99 歲	100歲 以上
34,673	32,140	27,959	24,085	15,537	11,297	9,653	7,375	6,135	3,251	982	242	60
17,211	16,228	13,812	11,767	7,410	5,053	4,200	3,361	3,262	1,775	495	128	34
17,462	15,912	14,147	12,318	8,127	6,244	5,453	4,014	2,873	1,476	487	114	26
35,152	32,564	28,480	24,665	17,644	11,250	9,995	7,396	6,130	3,471	1,114	239	62
17,387	16,381	14,155	12,010	8,365	5,086	4,309	3,293	3,136	1,925	568	130	35
17,765	16,183	14,325	12,655	9,279	6,164	5,686	4,103	2,994	1,546	546	109	27
35,700	32,390	29,490	25,093	19,258	11,563	10,281	7,526	6,137	3,698	1,233	263	67
17,538	16,310	14,705	12,172	9,150	5,305	4,399	3,248	3,063	2,000	641	134	43
18,162	16,080	14,785	12,921	10,108	6,258	5,882	4,278	3,074	1,698	592	129	24
35,567	32,691	30,245	25,832	20,714	12,180	10,642	7,755	5,944	3,805	1,371	261	74
17,391	16,367	15,071	12,548	9,849	5,603	4,601	3,291	2,855	2,005	700	131	48
18,176	16,324	15,174	13,284	10,865	6,577	6,041	4,464	3,089	1,800	671	130	26
35,558	33,355	30,665	26,319	22,073	13,255	10,769	8,046	5,839	3,969	1,480	305	58
17,498	16,542	15,329	12,783	10,531	6,148	4,671	3,383	2,662	2,046	779	132	35
18,060	16,813	15,336	13,536	11,542	7,107	6,098	4,663	3,177	1,923	701	173	23
35,746	33,813	31,036	26,944	23,357	14,890	10,370	8,418	5,801	4,060	1,642	327	64
17,497	16,764	15,541	13,073	11,131	6,970	4,479	3,520	2,502	2,051	842	151	34
18,249	17,049	15,495	13,871	12,226	7,920	5,891	4,898	3,299	2,009	800	176	30
37,377	34,376	31,412	27,534	23,921	16,964	10,432	8,729	5,827	3,996	1,751	380	62
18,312	16,956	15,703	13,432	11,361	7,895	4,585	3,606	2,442	1,935	903	174	30
19,065	17,420	15,709	14,102	12,560	9,069	5,847	5,123	3,385	2,061	848	206	32
38,477	34,984	31,273	28,515	24,432	18,596	10,798	9,031	5,979	4,048	1,836	404	64
18,761	17,152	15,644	13,972	11,588	8,638	4,807	3,732	2,431	1,889	924	191	30
19,716	17,832	15,629	14,543	12,844	9,958	5,991	5,299	3,548	2,159	912	213	34
40,356	34,893	31,554	29,156	25,102	20,041	11,426	9,377	6,197	3,948	1,911	455	73
19,680	17,041	15,743	14,326	11,906	9,340	5,127	3,890	2,473	1,742	955	213	35
20,676	17,852	15,811	14,830	13,196	10,701	6,299	5,487	3,724	2,206	956	242	38
42,080	34,948	32,326	29,585	25,621	21,324	12,465	9,550	6,479	3,869	2,012	493	74
20,343	17,216	15,935	14,571	12,160	9,946	5,645	3,995	2,557	1,639	956	234	36
21,737	17,732	16,391	15,014	13,461	11,378	6,820	5,555	3,922	2,230	1,056	259	38
20,999	16,981	14,976	13,252	11,527	9,423	5,666	4,361	3,123	1,838	981	258	44
9,870	8,277	7,400	6,588	5,513	4,410	2,522	1,781	1,222	802	464	120	23
11,129	8,704	7,576	6,664	6,014	5,013	3,144	2,580	1,901	1,036	517	138	21
13,770	11,754	11,531	10,552	9,391	8,020	4,699	3,623	2,347	1,421	772	177	14
6,671	5,703	5,593	5,104	4,361	3,696	2,123	1,498	921	578	374	94	7
7,099	6,051	5,938	5,448	5,030	4,324	2,576	2,125	1,426	843	398	83	7
7,311	6,213	5,819	5,781	4,703	3,881	2,100	1,566	1,009	610	259	58	16
3,802	3,236	2,942	2,879	2,286	1,840	1,000	716	414	259	118	20	6
3,509	2,977	2,877	2,902	2,417	2,041	1,100	850	595	351	141	38	10

衛生統計表

貳、生命統計與死因統計

2-1、新竹市近十年粗出生率

年別及 區別	出生人數				粗出生 率(%)	死 合計
	年中 人口數	合計	男	女		
民國99年	413,466	4,743	2,492	2,251	11.47	2,180
民國100年	417,698	5,369	2,826	2,543	12.85	2,339
民國101年	422,562	6,161	3,128	3,033	14.58	2,367
民國102年	426,777	5,167	2,688	2,479	12.11	2,533
民國103年	430,236	5,490	2,768	2,722	12.76	2,541
民國104年	433,024	4,976	2,618	2,358	11.49	2,569
民國105年	435,699	4,597	2,363	2,234	10.55	2,715
民國106年	439,235	4,287	2,215	2,072	9.76	2,661
民國107年	443,384	4,019	2,024	1,995	9.06	2,642
民國108年	447,219	3,918	2,034	1,884	8.76	2,789
東區	216,704	1,909	986	923	8.81	1,203
北區	152,015	1,241	665	576	8.16	1,083
香山區	78,500	768	383	385	9.78	503

資料來源：內政部戶政司、新竹市政府主計處。

附註：1. 粗出生（死亡）率＝出生（死亡）人口數／年中人口數×1000。

2. 自然增加率＝自然增加人數／年中人口數×1000。

、粗死亡率與自然增加率

單位：人

亡人數		粗死亡率(‰)	自然增加人數			自然增加率(‰)
男	女		合計	男	女	
1,337	843	5.27	2,563	1,155	1,408	6.20
1,464	875	5.60	3,030	1,362	1,668	7.25
1,451	916	5.60	3,794	1,677	2,117	8.98
1,513	1,020	5.94	2,634	1,175	1,459	6.17
1,521	1,020	5.91	2,949	1,247	1,702	6.85
1,556	1,013	5.93	2,407	1,062	1,345	5.56
1,600	1,115	6.23	1,882	763	1,119	4.32
1,574	1,087	6.06	1,626	641	985	3.70
1,526	1,116	5.96	1,377	498	879	3.11
1,619	1,170	6.24	1,129	415	714	2.52
673	530	5.55	706	313	393	3.26
641	442	7.12	158	24	134	1.04
304	198	6.41	266	79	187	3.39

2-2、新竹市近十年死亡率

年別及 順位別	合 計			死亡 人數 結構 比	男
	死 亡 原 因	死 亡 人 數	每十萬 人口死 亡率		
民國99年		2,167	524		
民國100年		2,333	559		
民國101年		2,374	562		
民國102年		2,486	583		
民國103年		2,481	577		
民國104年		2,545	588		
民國105年		2,700	620		
民國106年		2,642	602		
民國107年		2,680	604		
民國108年	所有死亡原因	2,752	615.4		所有死亡原因
1	惡性腫瘤	807	180.4	29.3	惡性腫瘤
2	心臟疾病（高血壓性疾病除外）	257	57.5	9.3	心臟疾病（高血壓性疾病除外）
3	腦血管疾病	211	47.2	7.7	腦血管疾病
4	肺炎	174	38.9	6.3	肺炎
5	糖尿病	170	38.0	6.2	糖尿病
6	高血壓性疾病	109	24.4	4.0	事故傷害
7	事故傷害	107	23.9	3.9	慢性下呼吸道疾病
8	慢性下呼吸道疾病	77	17.2	2.8	高血壓性疾病
9	腎炎、腎病症候群及腎病變	73	16.3	2.7	腎炎、腎病症候群及腎病變
10	蓄意自我傷害（自殺）	65	14.5	2.4	蓄意自我傷害（自殺）
	其他	702	157.0	25.5	其他

資料來源：衛生福利部統計處。

與108年十大死亡原因

單位：人、每十萬人口、%

死 亡 人 數	性		死 亡 原 因	女 性		死 亡 人 數 結 構 比
	每十萬男 性人口死 亡率	死亡 人數 結構 比		死 亡 人 數	每十萬女 性人口死 亡率	
1,314	640			853	410	
1,463	706			870	414	
1,458	696			916	430	
1,470	695			1,016	472	
1,475	693			1,006	463	
1,532	715			1,013	463	
1,585	736			1,115	506	
1,553	716			1,089	490	
1,536	702			1,144	510	
1,605	727.7		所有死亡原因	1,147	506.0	
487	220.8	30.3	惡性腫瘤	320	141.2	27.9
170	77.1	10.6	腦血管疾病	90	39.7	7.8
121	54.9	7.5	心臟疾病（高血壓性疾病除 外）	87	38.4	7.6
101	45.8	6.3	糖尿病	82	36.2	7.1
88	39.9	5.5	肺炎	73	32.2	6.4
77	34.9	4.8	高血壓性疾病	56	24.7	4.9
54	24.5	3.4	腎炎、腎病症候群及腎病變	30	13.2	2.6
53	24.0	3.3	事故傷害	30	13.2	2.6
43	19.5	2.7	蓄意自我傷害（自殺）	27	11.9	2.4
38	17.2	2.4	慢性肝病及肝硬化	25	11.0	2.2
373	169.1	23.2	其他	327	144.3	28.5

2-3、新竹市近十年癌症死亡率與

年別及 順位別	合 計			男	
	癌症死亡原因	死亡 人數	每十萬人 口死亡率		死亡 人數 結構 比
民國99年		648	157		
民國100年		474	145		
民國101年		681	161		
民國102年		725	170		
民國103年		745	173		
民國104年		709	164		
民國105年		738	188		
民國106年		732	167		
民國107年		786	177		
民國108年	惡性腫瘤	807	180.4	100.0	惡性腫瘤
1	氣管、支氣管和肺癌	133	29.7	16.5	肝和肝內膽管癌
2	結腸、直腸和肛門癌	132	29.5	16.4	氣管、支氣管和肺癌
3	肝和肝內膽管癌	132	29.5	16.4	結腸、直腸和肛門癌
4	女性乳癌	42	18.5	5.2	前列腺(攝護腺)癌
5	前列腺(攝護腺)癌	34	15.4	4.2	口腔癌
6	胃癌	50	11.2	6.2	食道癌
7	胰臟癌	46	10.3	5.7	胃癌
8	口腔癌	38	8.5	4.7	胰臟癌
9	食道癌	34	7.6	4.2	白血病
10	子宮頸及部位未明示子宮 癌	12	5.3	1.5	非何杰金氏淋巴瘤
	其他	154	34.4	19.1	其他

資料來源：衛生福利部統計處。

附 註：1.(1)每十萬女性人口死亡率。

(2)每十萬男性人口死亡率。

2.順位別係以每十萬人口死亡率為基準排序。

108年十大癌症死亡原因

單位：人、每十萬人口、%

死亡人數	性		癌症死亡原因	女		
	每十萬男性人口死亡率	死亡人數結構比		死亡人數	每十萬女性人口死亡率	死亡人數結構比
387	188			261	125	
369	178			237	113	
401	191			280	131	
414	196			311	144	
464	218			281	129	
425	198			284	130	
414	192			324	147	
443	204			289	130	
450	206			336	150	
487	220.8	100.0	惡性腫瘤	320	141.2	100.0
93	42.2	19.1	結腸、直腸和肛門癌	58	25.6	18.1
83	37.6	17.0	氣管、支氣管和肺癌	50	22.1	15.6
74	33.6	15.2	女性乳癌	42	18.5	13.1
34	15.4	7.0	肝和肝內膽管癌	39	17.2	12.2
32	14.5	6.6	胰臟癌	20	8.8	6.3
32	14.5	6.6	胃癌	18	7.9	5.6
32	14.5	6.6	子宮頸及部位未明示子宮癌	12	5.3	3.8
26	11.8	5.3	卵巢癌	12	5.3	3.8
14	6.3	2.9	非何杰金氏淋巴瘤	10	4.4	3.1
8	3.6	1.6	口腔癌	6	2.6	1.9
59	26.8	12.1	其他	53	23.4	16.6

衛生統計表

參、醫政統計與藥政統計

3-1、新竹市近十年公私立

年 底 別 及 區 別	院 所 家 數 合 計	醫 院 家 數	診 所 家 數	醫 療 院 所 病 床 數	醫 院 開 放								
					合 計	一 般 病 床						特	
						急 性 病 床			慢 性 病 床			加 護 病 床	燒 傷 病 床
						一 般 病 床	精 神 病 床	一 般 病 床	精 神 病 床	結 核 病 床	漢 生 病 病 床		
民國99年底	408	8	400	2,525	2,193	1,332	117	50	-	-	-	110	4
民國100年底	426	8	418	2,608	2,238	1,388	117	50	-	-	-	112	4
民國101年底	424	8	416	2,660	2,290	1,434	117	50	-	-	-	122	4
民國102年底	431	8	423	2,741	2,363	1,515	117	50	-	-	-	123	4
民國103年底	438	8	430	2,834	2,385	1,511	117	50	-	-	-	125	4
民國104年底	437	8	429	2,826	2,381	1,511	117	50	-	-	-	124	4
民國105年底	434	8	426	2,801	2,404	1,536	117	50	-	-	-	124	4
民國106年底	435	8	427	2,775	2,397	1,536	117	50	-	-	-	124	4
民國107年底	443	8	435	2,815	2,403	1,536	117	50	-	-	-	130	4
民國108年底	442	8	434	2,836	1,703	1,536	117	50	-	-	-	130	4
東 區	297	3	294	1,466	761	761	-	-	-	-	-	73	-
北 區	129	5	124	1,370	942	775	117	50	-	-	-	57	4
香 山 區	16	-	16	-	-	-	-	-	-	-	-	-	-

資料來源：衛生福利部統計處。

醫療機構數及病床數

單位：家、床

病 床 數											診 所					醫 院 救 護 車
殊 病 床																
嬰 兒 病 床	急 診 觀 察 床	安 寧 病 床	慢 性 呼 吸 照 顧 病 床	亞 急 性 呼 吸 照 護 病 床	普 通 隔 離 病 床	負 壓 隔 離 病 床	手 術 恢 復 床	嬰 兒 床	血 液 透 析 床	其 他	合 計	觀 察 病 床	嬰 兒 床	血 液 透 析 床	產 科 病 床	
71	125	-	112	-	-	-	29	90	144	9	332	83	89	160	-	6
63	125	6	112	-	-	-	28	80	144	9	370	86	104	160	20	5
58	125	6	113	-	-	-	28	80	144	9	370	86	104	160	20	3
56	125	6	87	19	-	-	28	80	144	9	378	86	104	168	20	2
56	125	6	87	19	1	10	28	80	157	9	449	99	126	187	37	2
56	115	6	87	19	1	10	30	80	171	-	445	95	126	187	37	2
56	115	6	77	19	1	10	30	80	179	-	397	98	81	181	37	2
56	115	6	71	18	1	10	30	80	179	-	378	94	66	191	27	2
56	115	6	71	18	1	10	30	80	179	-	412	116	66	203	27	2
56	115	6	71	18	1	10	30	80	179	-	433	133	66	207	27	2
41	73	-	-	6	1	3	21	45	89	-	353	120	62	144	27	-
15	42	6	71	12	-	7	9	35	90	-	80	13	4	63	-	2
-	-	-	-	-	-	-	-	-	-	-	-	-	-	-	-	-

3-2、新竹市近十年公私立醫療機構及其他

年底別 及區別	總計	醫師	中醫師	牙醫師	藥師	藥劑生	醫事 檢驗師	醫事 檢驗生	職能 治療 師 (生)
民國99年底	4,662	640	112	246	348	164	153	3	41
民國100年底	4,932	703	119	266	388	166	163	4	47
民國101年底	5,153	723	119	265	406	161	174	4	55
民國102年底	5,320	762	119	284	424	163	186	4	56
民國103年底	5,417	813	124	295	426	169	193	5	54
民國104年底	5,862	838	120	300	441	162	208	4	57
民國105年底	5,998	837	121	309	465	163	218	5	56
民國106年底	6,096	849	125	320	483	164	220	4	67
民國107年底	6,419	883	131	322	499	161	232	3	76
民國108年底	6,723	919	135	335	502	166	237	3	73
東區	3,910	534	78	226	330	106	137	1	45
北區	2,645	374	55	102	161	41	99	2	28
香山區	168	11	2	7	11	19	1	-	-

資料來源：衛生福利部統計處。

說明：1. 94年新增「臨床心理師」、「諮商心理師」及「呼吸治療師」
2. 99年新增「語言治療師」及「聽力師」欄位。

醫事機構開執業場所醫事人員執業人數

單位：人

護理師	護士	助產師 (士)	鑲牙 生	營養 師	物理 治療 師	物理 治療 生	臨床 心理 師	諮商 心理 師	呼吸 治療 師	語言 治療 師	聽力 師	其他 醫事 人員
2,197	447	1	2	47	58	43	13	26	19	7	2	
2,301	442	-	2	50	60	46	15	31	23	8	2	
2,437	445	-	2	59	64	41	15	32	26	8	2	
2,605	439	2	2	66	63	44	17	39	30	12	3	
2,643	400	2	2	66	67	36	26	41	35	13	7	
2,891	375	2	2	71	77	38	22	51	33	16	9	145
2,944	379	2	2	75	85	36	26	63	35	23	6	148
2,991	343	1	2	77	87	38	28	70	37	27	6	157
3,126	336	3	2	82	100	40	36	139	39	25	7	177
3,240	345	5	2	86	104	42	41	130	43	28	8	279
1,780	183	5	1	50	63	20	28	92	27	16	5	183
1,383	139	-	1	34	41	22	13	26	16	12	3	93
77	23	-	-	2	-	-	-	12	-	-	-	3

3-3、新竹市近十

年 底 別	合 計	藥 局(不含 兼營中藥調 劑零售)	西 藥
			販 賣 業
民國99年底	1,025	127	82
民國100年底	1,120	126	89
民國101年底	1,182	124	90
民國102年底	1,247	127	92
民國103年底	1,322	129	89
民國104年底	1,351	127	90
民國105年底	1,428	134	86
民國106年底	1,475	138	81
民國107年底	1,510	140	76
民國108年底	1,563	142	76

資料來源：衛生福利部統計處。

年藥商家數

單位：家

商	中藥商		醫療器材商	
	販賣業	製造業	販賣業	製造業
5	118	2	673	18
5	125	2	754	19
6	123	2	812	25
6	119	2	875	26
5	119	2	947	31
4	121	2	976	31
4	120	2	1,050	32
4	117	2	1,098	35
4	116	2	1,132	40
4	117	2	1,178	44

3-4、新竹市近十年

年 別	抽 查 件 數	查 獲 違 法 化			
		合 計	含 危 害 健 康 成 份 者	標 示 不 符	未 經 核 准 擅 自 變 更 核 准 事 項 者
民國99年	3,177	12	-	10	1
民國100年	3,586	16	2	14	-
民國101年	2,885	11	1	9	-
民國102年	2,185	-	-	-	-
民國103年	1,060	19	-	19	-
民國104年	644	41	-	41	-
民國105年	11,727	11	-	10	-
民國106年	811	1	-	1	-
民國107年	997	9	-	9	-
民國108年	477	10	-	9	-

資料來源：依據本局食品藥物管理科報表編製。

說 明：1.處理情形之件數為本局查獲違法及他縣市衛生局移送之總件數。

2.報表自民國92年起，抽查種數修改為抽查件數。

化妝品衛生管理統計

單位：件

妝 品				處 理 情 形			
未經核准 擅自輸入 者	未經核准 擅自製造 者	來源不明 化妝品及 其他	其他 違法	合 計	移送 法辦	行政 處分	移送製造廠 (輸入業) 所在地衛生 機關處理
-	-	1	-	28	-	16	12
-	-	-	-	21	-	6	15
1	-	-	-	27	-	14	13
-	-	-	-	4	-	3	1
-	-	-	-	17	-	2	15
-	-	-	-	41	-	-	41
-	-	-	1	11	-	1	10
-	-	-	-	1	-	-	1
-	-	-	-	9	-	4	5
1	-	-	-	10	1	7	2

3-5、新竹市近十年藥物

一、藥品

年 別	檢 查 家 數	違 法 家 數	查 獲 違			
			合 計		偽 藥	
			件 數	種 數	件 數	種 數
民國99年	842	15	43	58	22	37
民國100年	711	13	85	84	2	2
民國101年	799	7	8	8	2	2
民國102年	759	3	12	12	-	-
民國103年	920	6	77	34	76	34
民國104年	462	11	11	11	-	-
民國105年	1,160	2	2	2	-	-
民國106年	1,183	3	4	4	-	-
民國107年	1,019	7	7	7	-	-
民國108年	583	13	12	12	-	-

資料來源：依據本局食品藥物管理科報表編製。

說 明：報表自民國92年起檢查家次、違法家次，修改為檢查家數、違法家數。

檢查及查獲違法統計

管理

單位：家

法 藥 品						處理情形 (件數)		
劣 藥		禁 藥		其他違法		行政 處分	移送 法辦	移他 縣市
件數	種數	件數	種數	件數	種數			
9	9	1	1	11	11	11	21	13
65	65	15	15	3	2	50	30	5
2	2	2	2	2	2	2	1	7
-	-	-	-	12	12	1	-	12
1	1	-	-	1	1	1	-	1
5	5	-	-	11	11	-	-	6
-	-	2	2	3	3	3	2	-
1	1	-	-	3	3	2	-	2
-	-	5	5	2	2	2	5	-
4	4	6	6	3	3	7	5	1

3-5、新竹市近十年藥物

二、醫療

年 別	檢 查 家 數	違 法 家 數	查 獲 違 法					
			合 計		不 良 醫 療 器 材		未 經 核 准 擅 自 製 造	
			件 數	種 類	件 數	種 類	件 數	種 類
民國99年	706	2	3	2	-	-	-	-
民國100年	939	2	3	3	-	-	-	-
民國101年	1247	5	-	94	1	1	4	90
民國102年	595	7	12	12	-	-	-	-
民國103年	339	4	9	9	-	-	-	-
民國104年	196	14	13	13	1	1	-	-
民國105年	931	4	4	4	-	-	-	-
民國106年	607	1	1	1	-	-	-	-
民國107年	550	15	15	15	-	-	-	-
民國108年	276	10	13	13	-	-	-	-

檢查及查獲違法統計(續完)

器材管理

單位：家

醫 療 器 材						處理情形 (件數)		
未經核准 擅自輸入		樣品或 贈品出售		其他違法				
件數	種類	件數	種類	件數	種類	行政 處分	移送 法辦	移他 縣市
-	-	-	-	3	2	3	-	-
-	-	-	-	3	3	-	-	3
1	1	-	-	2	2	-	3	4
-	-	-	-	12	12	-	-	12
-	-	-	-	12	12	-	-	12
-	-	-	-	13	13	-	-	13
3	3	-	-	1	1	1	3	-
-	-	-	-	1	1	-	-	1
3	3	-	-	12	12	5	1	9
4	4	-	-	9	9	2	2	9

衛生統計表

肆、食品衛生及疾病管制

4-1、食品衛生管理

中華民國

廠商別	總計	食品工廠																		
		合計	乳品	肉品	水產及加工品	大豆製品及其他豆製品	米及加工品、其他穀類食品	麵製品	罐頭食品	烘焙食品	餐盒食品	食用油	醬油	醬類食品	花生製品	茶品	其他食品器具	製酒業	錠狀膠囊食品	健康食品
稽查家次	1,376	58	2	6	1	4	8	3	2	1	10	2	2	1	3	2	1	2	2	1
輔導改善家次	352	15	-	1	-	-	4	1	-	1	4	-	-	-	1	-	1	-	1	-
限期改善家次	431	14	1	2	-	2	2	1	-	-	1	1	1	-	1	-	-	-	-	-
罰款處理家次	-	-	-	-	-	-	-	-	-	-	-	-	-	-	-	-	-	-	-	-
停業處理家次	-	-	-	-	-	-	-	-	-	-	-	-	-	-	-	-	-	-	-	-
移送法院家次	-	-	-	-	-	-	-	-	-	-	-	-	-	-	-	-	-	-	-	-

資料來源：依據本局食品藥物管理科報表編製。

工作一稽查部份

108年

單位：家

其他食品製造業	其他一般食品製造業																
	合計	乳品	肉品	蛋及加工品	水產及加工品	大豆製品、其他豆製品	醃漬蔬果	米及加工品、其他穀類食品	麵製品	罐頭食品	脫水食品	速食食品	烘培食品	蜜餞食品	其他非營利團體膳食	餐盒食品	製冰業、食用冰製造業
5	231	8	33	-	6	11	4	42	30	1	-	2	70	1	2	12	9
1	37	1	5	-	-	2	-	7	5	-	-	1	10	-	-	4	2
2	79	3	13	-	3	4	-	16	12	-	-	-	24	-	1	2	1
-	-	-	-	-	-	-	-	-	-	-	-	-	-	-	-	-	-
-	-	-	-	-	-	-	-	-	-	-	-	-	-	-	-	-	-
-	-	-	-	-	-	-	-	-	-	-	-	-	-	-	-	-	-

4-1、食品衛生管理

中華民國

廠商別 稽查及處理	其 他 一 般 食 品 製 造														
	合	飲	食	醬	醬	休	花	地	調	果	茶	食	其	製	錠
	計	料	用	油	類	閒	生	區	味	醬	製	品	他	酒	狀
		食	油		食	食	製	性		、	物	添	食	業	膠
		品	脂		品	品	品	特	糖	糖	加	加	用	業	囊
		品			品	品	品	產	品	品	品	品	器	業	食
		品			品	品	品	食	品	品	物	品	具	業	品
稽 查 家 次	88	-	7	4	1	2	9	1	1	-	1	4	7	2	5
輔 導 改 善 次	18	-	3	-	-	1	2	1	-	-	-	-	1	-	1
限 期 改 善 次	28	-	2	2	-	-	4	-	-	-	-	1	3	1	1
罰 款 處 理 次	-	-	-	-	-	-	-	-	-	-	-	-	-	-	-
停 業 處 理 次	-	-	-	-	-	-	-	-	-	-	-	-	-	-	-
移 送 法 院 次	-	-	-	-	-	-	-	-	-	-	-	-	-	-	-

工作一稽查部份(續1)

108年

單位：家

業			物 流 業				餐 飲 業											
包	製	其	合	低	一	進	合	一	工	中	外	自	筵	伙	速	學	學	醫
裝	粉	他	計	溫	般	出	計	般	廠	央	燴	助	席	食	食	校	校	院
(業	食		物	倉	口		餐	機	廚	餐	餐	(包	業	外	自	膳
盛	製	品		流	儲		廳	食	關	食	業	飲	2	作	包	含	製	膳
)	造	製		流	儲			廳	膳	業	業	業	0	業	伙	伙	午	食
飲	業	造		流	儲				食	房	業	業	桌	業	食	食	餐	食
用	業	業		業	業				膳	業	業	業	以	業	業	業	業	業
水	業	業		業	業				食	業	業	業	上	業	業	業	業	業
19	3	22	5	2	3	-	383	234	1	5	2	31	25	4	31	48	1	1
6	-	3	2	1	1	-	83	20	1	3	-	3	6	2	8	38	1	1
4	1	9	1	-	1	-	146	108	-	-	1	13	9	1	11	3	-	-
-	-	-	-	-	-	-	-	-	-	-	-	-	-	-	-	-	-	-
-	-	-	-	-	-	-	-	-	-	-	-	-	-	-	-	-	-	-
-	-	-	-	-	-	-	-	-	-	-	-	-	-	-	-	-	-	-

4-1、食品衛生管理

中華民國

廠商別	餐 飲 業								食 品							
	合	鐵	攤	觀	飲	自	早	其	合	一	水	加	生	農	便	食
稽查及處理	計	路、 高速 公路 休息 站 便 當 業	販	光	料	宅	餐	他	計	般	產	水	鮮	產	利	用
	計	業	業	店	業	食	業	業	計	市	品	站	市	品	店	塊
稽查家次	258	1	12	2	90	38	25	90	353	51	2	28	28	2	20	1
輔導改善家次	36	1	1	2	15	1	-	16	161	26	2	14	10	1	8	1
限期改善家次	111	-	5	-	38	21	13	34	52	4	-	1	3	-	2	-
罰款處理家次	-	-	-	-	-	-	-	-	-	-	-	-	-	-	-	-
停業處理家次	-	-	-	-	-	-	-	-	-	-	-	-	-	-	-	-
移送法院家次	-	-	-	-	-	-	-	-	-	-	-	-	-	-	-	-

工作一稽查部份(續完)

108年

單位：家

販 賣 業														
農 畜 禽 水 產 批 發 商	食 品 直 銷 商	食 品 進 口 商	員 生 消 費 合 作 社	傳 統 市 場	休 閒 食 品	雜 貨	藥 局 藥 房	食 品 添 加 物	傳 統 市 場 攤 商	大 賣 場	其 他 食 品 販 賣 業	烘 焙 食 品 門 市	批 發 市 場	其 他
5	1	23	5	7	8	32	3	22	10	9	53	33	1	9
3	1	10	5	3	6	15	-	13	3	6	25	6	1	2
1	-	4	-	1	1	7	1	2	3	-	9	10	-	3
-	-	-	-	-	-	-	-	-	-	-	-	-	-	-
-	-	-	-	-	-	-	-	-	-	-	-	-	-	-
-	-	-	-	-	-	-	-	-	-	-	-	-	-	-

4-2、新竹市近十年食品衛

年 別	查 驗 件 數			不 符 合 規 定 件 數		
	合 計	檢 查 件 數	檢 驗 件 數	合 計	檢 查 件 數	檢 驗 件 數
民國99年	54,553	53,998	555	407	381	26
民國100年	48,378	47,756	622	209	188	21
民國101年	42,958	42,240	718	302	273	29
民國102年	36,757	35,863	894	286	245	41
民國103年	25,912	25,044	868	325	307	18
民國104年	26,496	25,751	745	266	254	12
民國105年	13,105	12,265	840	239	232	7
民國106年	8,779	7,563	1,216	361	340	21
民國107年	28,222	27,199	1,023	348	317	31
民國108年	9,648	8,751	897	320	294	26

資料來源：依據本局食品藥物管理科報表編製。

生管理工作—查驗部份

單位：件

不 符 規 定 之 原 因				
違規標示	違規廣告	食品添加物	微生物	其他
114	241	13	7	3
26	162	9	2	10
112	161	13	3	19
65	180	20	3	12
159	148	6	7	10
34	220	3	-	9
9	223	-	4	3
62	278	-	7	14
21	296	4	8	19
11	290	4	4	45

4-3、新竹市近十年食品衛

年 別	抽 驗 不 符 合 規 定					
	總計	不 符 合 規 定 件 數 (不 含 標 示 廣 告)				違 規
		合 計	限 期 改 善	罰 鍰 家 數 (家)	移 外 縣 市 辦 理	合 計
民國99年	367	12	7	2	3	114
民國100年	202	11	-	2	9	26
民國101年	308	35	-	10	25	112
民國102年	289	44	-	9	35	65
民國103年	180	16	3	3	10	16
民國104年	264	10	2	3	5	34
民國105年	237	5	3	1	1	9
民國106年	358	18	-	5	13	62
民國107年	344	27	3	1	23	21
民國108年	324	25	-	6	19	9

資料來源：依據本局食品藥物管理科報表編製。

生管理工作—處理部份

單位：件

產 品 之 處 理 情 形			違 規 廣 告			
標 示 件 數			合 計	封 存 物 品 數	罰 鍰 件 數	辦 理 中 (移 外 縣 市)
限 期 改 善	罰 鍰 件 數	辦 理 中 (移 外 縣 市)				
2	4	110	241	3	73	215
2	16	8	165	-	32	128
14	17	81	161	-	23	134
22	8	35	180	-	52	128
3	3	10	148	-	27	121
-	-	34	220	-	26	194
-	-	9	223	-	86	137
-	14	48	278	-	74	204
1	-	20	296	-	52	244
-	9	-	290	-	41	249

4-4、新竹市近十年食

年 別	件 數	患 病 數 (人)	死 亡 數 (人)
民國99年	10	370	-
民國100年	4	31	-
民國101年	5	21	-
民國102年	14	74	-
民國103年	5	53	-
民國104年	9	61	-
民國105年	7	22	-
民國106年	16	89	-
民國107年	15	60	-
民國108年	25	86	-

資料來源：依據本局食品藥物管理科資料編製。

品中毒案件統計

單位：件

病 因 物 質 判 明		原 因 食 品 判 明	
件 數	%	件 數	%
4	40	-	-
-	-	-	-
-	-	-	-
-	-	-	-
-	-	-	-
-	-	-	-
-	-	-	-
-	-	-	-
-	-	-	-
-	-	-	-

4-5、新竹市近十年營業衛生

年 底 別	總計	旅館業	理 髮 美 髮 美 容 業	浴室業	娛	
					合計	劇院
民國99年	679	55	451	10	9	-
民國100年	683	69	433	12	7	-
民國101年	515	71	246	17	2	-
民國102年	490	57	395	2	9	-
民國103年	707	54	423	23	5	-
民國104年	495	58	398	3	8	-
民國105年	660	65	492	3	76	-
民國106年	661	65	492	3	78	-
民國107年	661	65	492	3	78	-
民國108年	682	65	492	3	97	-

資料來源：依據本局疾病管制科報表編製。

管理稽核概況－按稽查家次分

單位：家次

樂		業		游泳業	電影片 映演業	其他
歌廳	舞廳	錄影 節目 播映業	其他 娛樂			
-	4	-	5	152	2	-
-	-	-	7	157	5	-
-	-	-	2	168	11	-
-	1	-	8	22	5	-
-	1	-	4	196	6	-
-	1	-	7	22	6	-
-	1	-	75	19	5	-
-	1	-	77	18	5	-
-	1	-	77	18	5	-
-	2	-	95	20	5	-

4-6、 新竹市近十年

年 別	合 計	卡介苗		白喉、百日咳、破傷風混合疫苗					小 兒	
		第 一 劑	其 他	第 一 劑	第 二 劑	第 三 劑	第 四 劑	其 他	第 一 劑	第 二 劑
		民國99年	49,900	5,348	-	103	101	95	91	-
民國100年	60,550	6,784	5	-	-

年 別	合 計	卡介苗		破傷風減量 白喉混合疫苗	五合一疫苗(白喉、破傷風、非細胞性百日咳、b型嗜血桿菌、不活化小兒麻痺混合疫苗)				
		單 一 劑	其 他	其 他	第 一 劑	第 二 劑	第 三 劑	第 四 劑	其 他
		民國101年	104,092	8,819	-	4	7,594	7,233	6,810
民國102年	126,589	7,444	-	-	6,903	7,106	7,372	6,273	-
民國103年	129,047	8,240	-	-	7,331	6,816	6,588	2,020	-
民國104年	134,770	8,271	-	-	7,191	7,104	6,972	5,608	-
民國105年	127,144	4,223	2	3	7,088	6,952	6,756	5,900	-
民國106年	95,163	6,609	-	-	5,388	5,241	1,227	8,963	-
民國107年	107,073	6,111	-	-	6,051	6,046	1,569	6,157	-
民國108年	112,726	5,988	1	-	5,427	5,388	5,292	5,631	-

資料來源：依據本局疾病管制科報表編製。

說 明：

1. 99年3月實施五合一疫苗取代原先接種之「白喉、破傷風、百日咳混合疫苗」、「小兒麻痺口服疫苗」
2. 100年起國小一年級學生改接種減量破傷風白喉非細胞性百日咳及不活化小兒麻痺混合疫苗，破傷風減量白喉混合疫苗係提供學齡前未完成「白喉、破傷風、百日咳混合疫苗」者補種使用。
3. 101年將國小一年級接種之麻疹腮腺炎德國麻疹混合疫苗、接種減量破傷風白喉非細胞性百日咳及不活化小兒麻痺混合疫苗提前於滿5歲至入小學前完成，其接種量統計來源為嬰幼兒預防接種黃卡資料。

預防接種工作

單位：人次

麻痺口服疫苗				破傷風減量 白喉混合疫苗		德國麻疹、麻疹、 腮腺炎混合疫苗			
第 三 劑	第 四 劑	國 小 一 年 級	其 他	國 小 一 年 級	其 他	單 一 劑	其 他	國 小 一 年 級	育 齡 婦 女
96	115	1,091	20	39	4	5,101	5	1,260	-
...	...	150	13	...	85	5,039	15	2,477	52

13價結合型肺炎鏈球菌疫苗				麻疹、腮腺炎、德國麻疹混合疫苗			
第 一 劑	第 二 劑	第 三 劑	第 四 劑	第 一 劑	第 二 劑	其 他	育 齡 婦 女
2,813	255	225	122	6,098	4,562	-	70
2,813	3,925	3,610	3,300	7,452	4,946	-	57
9,160	6,181	3,335	3,593	6,331	5,162	-	41
	9,485	4,504	2,822	6,643	4,878	2	13
7,170	6,975	6,228	593	6,596	5,534	1	45
6,627	6,457	4,449	1,830	6,231	5,834	3	53
6,101	6,099	3,779	1,982	5,889	6,111	73	77
5,444	5,392	5,343	158	5,369	6,033	107	85

4. 104年起將13價結合型肺炎鏈球菌疫苗納入幼兒常規接種項目。

5. 幼兒常規接種之日本腦炎疫苗自106年5月起改採活性減毒日本腦炎疫苗。

6. A型肝炎疫苗自107年起納入幼兒常規接種。

4-6、新竹市近十年

年 別	水痘疫苗		A型肝炎疫苗			日 本 腦 炎 疫 苗			
	第 一 劑	其 他	第 一 劑	第 二 劑	其 他	第 一 劑	第 二 劑	第 三 劑	國 小 一 年 級
民國99年	5,280	-	5	1	-	4,634	4,500	4,680	2,027
民國100年	5,020	1	160	134	-	4,853	5,122	4,584	4,668

年 別	減量破傷風白喉 非細胞性百日咳 及不活化小兒麻 痺混合疫苗	A 型 肝 炎 疫 苗			日 本 腦 炎 疫 苗			
	單 一 劑	第 一 劑	第 二 劑	其 他	第 一 劑	第 二 劑	第 三 劑	第 四 劑
民國101年	4,941	290	166	-	5,315	5,203	5,195	833
民國102年	4,948	820	516	-	7,726	7,196	5,157	7,775
民國103年	5,193	875	757	-	6,719	6,673	6,992	4,923
民國104年	2,866	1,164	754	-	6,140	5,955	6,190	4,994
民國105年	7,533	10	5	135	6,456	6,329	6,019	5,544
民國106年	5,235	9	8	-	1,289	1,449	1,538	1,930
民國107年	5,973	4,449	1,366	-				
民國108年	5,951	5,391	5,240	191				

資料來源：依據本局疾病管制科報表編製。

備 註：

99年實施五合一疫苗取代原先接種之「白喉、破傷風、百日咳混合疫苗」、
「小兒麻痺口服疫苗」，而國小一年級維持接種「小兒麻痺口服疫苗」。

預防接種工作(續1)

單位：人次

B 型 肝 炎					五合一疫苗 (白喉、破傷風、非細胞性百日咳、不活化小兒麻痺、b型嗜血桿菌混合疫苗)				
免疫球蛋白	疫苗								
單劑	第一劑	第二劑	第三劑	其他	第一劑	第二劑	第三劑	第四劑	其他
286	5,968	5,058	3,783	-
522	8,106	7,222	5,534	4	6,019	5,604	5,337	5,043	-

活性減毒日本腦炎疫苗		不活化日本腦炎疫苗	B型肝炎免疫球蛋白	B 型 肝 炎 疫 苗			
第一劑	第二劑	其他	單劑	第一劑	第二劑	第三劑	其他
			634	9,843	9,158	6,858	-
			494	8,684	7,823	7,374	-
			600	9,889	8,580	6,542	-
			542	10,095	8,655	7,040	-
			170	9,275	8,107	6,808	21
			126	8,502	7,803	2,250	-
6,126	11,864	5	60	6,832	7,063	1,595	-
5,509	11,036	-	132	6,492	6,377	5,349	12

4-6、新竹市近十年預防接種工作(續完)

年 別	結合型肺炎鏈球菌疫苗				減量破傷風白喉 非細胞性百日咳 混合疫苗	麻疹 疫苗
	第 一 劑	第 二 劑	第 三 劑	第 四 劑	其 他	單 一 劑
	民國99年	-
民國100年	-	-	-	-	-	...

年 別	水痘疫苗	
	單 一 劑	其 他
民國101年	6,133	-
民國102年	6,875	-
民國103年	6,506	-
民國104年	6,608	-
民國105年	6,665	1
民國106年	6,112	-
民國107年	5,889	-
民國108年	5,387	1

筆記欄

A large rectangular area with a dashed border, intended for notes. The border is composed of small, alternating grey and white squares. The interior of the rectangle is completely blank white space.

4-7、新竹市近十年法定

年 別	總計	第 一 類				第 二 類	
		鼠疫	嚴重急性 呼 吸 道 症 候 群	狂犬病	炭疽病	傷寒	登革熱
民國99年	784	-	-	-	-	-	2
民國100年	666	-	-	-	-	3	1
民國101年	643	-	-	-	-	-	2
民國102年	765	-	-	-	-	-	4
民國103年	342	-	-	-	-	1	-
民國104年	396	-	-	-	-	3	26
民國105年	516	-	-	-	-	1	7
民國106年	477	-	-	-	-	1	7
民國107年	472	-	-	-	-	1	7
民國108年	525	-	-	-	-	-	16

資料來源：衛生福利部統計處。

傳染病患者人數

單位：人

二		類				
登革出血熱 或登革休克 症候群	流行性 腦脊髓膜炎	副傷寒	急性無力 肢體麻痺	桿菌性 痢疾	阿米巴性 痢疾	瘧疾
-	-	-	-	6	4	-
-	-	-	-	4	6	2
-	-	-	-	3	3	-
-	-	-	-	3	3	-
-	-	-	-	-	3	2
-	-	-	-	6	3	-
-	-	-	1	3	6	-
-	-	-	1	7	7	-
-	-	1	1	10	6	-
-	-	-	-	2	9	-

4-7、新竹市近十年法定

年 別	第			二		
	麻疹	急性病毒性 A型肝炎	腸道出血性 大腸桿菌 感染症	德國麻疹	多重抗藥性 結核病	屈公病
民國99年	-	1	-	3	4	-
民國100年	-	2	-	2	-	-
民國101年	-	2	-	-	-	-
民國102年	-	1	-	-	-	-
民國103年	1	1	-	-	3	-
民國104年	-	2	-	-	2	-
民國105年	2	21	-	-	1	-
民國106年	1	8	-	1	1	-
民國107年	1	3	-	1	2	-
民國108年	6	5	-	2	-	1

傳染病患者人數患者人數 (續1)

單位：人

類	第 三 類					結 核 病	
	霍亂	百日咳	破傷風	日本腦炎	先天性德國麻疹症候群	痰塗片陽性	其他
-	-	-	-	-	-	54	98
-	1	-	1	-	-	35	94
-	-	-	-	-	-	29	92
-	-	-	-	-	-	49	99
-	1	-	-	-	-	30	107
-	2	-	-	-	-	29	94
-	-	-	1	-	-	119	-
-	1	-	1	-	-	122	-
-	-	-	-	-	-	103	-
-	-	-	-	-	-	111	-

4-7、新竹市近十年法定

年 別	第					
	急性病毒性肝炎（除 A 型外）					侵襲性 b 型 嗜血菌 感染症
	B 型	C 型	D 型	E 型	未定型	
民國99年	2	-	-	-	-	1
民國100年	4	1	-	1	-	-
民國101年	6	1	-	-	-	-
民國102年	-	-	-	-	-	-
民國103年	1	5	-	-	-	1
民國104年	-	5	-	-	-	-
民國105年	3	1	-	-	-	-
民國106年	1	3	-	1	-	-
民國107年	5	8	-	-	-	-
民國108年	3	3	-	-	-	-

傳染病患者人數患者人數 (續2)

單位：人

三		類			
腸病毒感染 併發重症	人類免疫缺 乏病毒感染	梅毒	淋病	後天免疫 缺乏症候群	漢生病
-	38	108	47	24	-
2	36	95	40	18	1
3	33	101	43	14	-
-	52	98	34	31	-
-	41	86	32	31	-
1	27	90	44	21	-
1	45	136	85	27	-
-	50	138	70	23	-
-	45	155	65	22	-
1	37	180	86	15	1

4-7、新竹市近十年法定

年 別	第 三 類		第		
	退伍軍人 病	流行性 腮 腺 炎	肉 毒 桿 菌 中 毒	侵 襲 性 肺 炎 鏈 球 菌 感 染 症	恙 蟲 病
民國99年	-	18	-	8	2
民國100年	-	21	-	9	1
民國101年	-	17	-	10	3
民國102年	-	23	1	11	3
民國103年	-	15	-	5	-
民國104年	-	16	-	10	3
民國105年	2	9	-	9	3
民國106年	1	12	-	5	3
民國107年	2	8	-	5	1
民國108年	2	8	-	5	3

傳染病患者人數患者人數 (續完)

單位：人

四 類						第 五 類	
水痘	水痘併發 症	流感併發 重症	鈎端螺旋 體病	貓抓病	李斯特菌 症	黃熱病	伊波拉病毒 出 血 熱
351	-	10	2	1	-	-	-
265	-	20	-	1	-	-	-
261	-	15	4	1	-	-	-
346	-	3	3	1	-	-	-
-	2	10	4	-	-	-	-
-	1	10	1	-	-	-	-
-	1	28	4	-	-	-	-
-	-	9	3	-	-	-	-
-	-	15	1	-	4	-	-
-	1	21	2	-	5	-	-

4-8、新竹市近十年受聘僱外國人

年 別	性 別	健 檢 人 數			
		合 計 (A)	合 格 人 數	不 合 格 人 數	不 合 格 率 (%)
民國99年	計	8,159	8,105	54	0.66%
	男	1,452	1,438	14	0.96%
	女	6,707	6,667	40	0.60%
民國100年	計	18,685	18,535	150	0.80%
	男	10,105	10,022	83	0.82%
	女	8,580	8,513	67	0.78%
民國101年	計	9,047	8,985	62	0.69%
	男	1,686	1,673	13	0.78%
	女	7,361	7,312	49	0.67%
民國102年	計	9,359	9,288	71	0.76%
	男	1,896	1,876	20	1.05%
	女	7,463	7,412	51	0.68%
民國103年	計	8,348	8,280	68	0.81%
	男	1,753	1,740	13	0.74%
	女	6,595	6,540	55	0.83%
民國104年	計	9,599	9,544	55	0.57%
	男	1,936	1,923	13	0.67%
	女	7,663	7,621	42	0.55%

資料來源：依據本局疾病管制科報表編製。

附 註：依規定期限健檢人數所佔百分比 (C)：依規定健檢總人數(B)/健檢人數(A)

(外籍勞工)健康管理工

單位：人

依 規 定 期 限 健 檢 人 數				逾 期 健 檢 人 數	
合 計 (B)	百 分 比 % (C)	合 格 人 數	不 合 格 人 數	合 格 人 數	不 合 格 人 數
8,159	100.00%	8,105	54	-	-
1,452	100.00%	1,438	14	-	-
6,707	100.00%	6,667	40	-	-
18,681	99.98%	18,531	150	-	-
10,103	99.98%	10,020	83	-	-
8,578	99.98%	8,511	67	-	-
9,043	99.96%	8,981	62	-	-
1,686	100.00%	1,673	13	-	-
7,357	99.95%	7,308	49	-	-
9,359	100.00%	9,288	71	-	-
1,896	100.00%	1,876	20	-	-
7,463	100.00%	7,412	51	-	-
8,344	99.95%	9,734	68	-	-
1,752	99.94%	2,021	13	-	-
6,592	99.95%	7,713	55	-	-
9,582	99.82%	9,528	54	16	1
1,931	99.74%	1,918	13	5	-
7,651	99.84%	7,610	41	11	1

4-8、新竹市近十年受聘僱外國人

年及國別	性別	健 檢 人 數			
		合計 (A)	合格 人數	不合格 人數	不合格率 (%)
民國105年	計	9,777	9,739	38	0.39%
	男	2,034	2,023	11	0.54%
	女	7,743	7,716	27	0.35%
民國106年	計	11,373	11,324	49	0.43%
	男	2,482	2,474	8	0.32%
	女	8,891	8,850	41	0.46%
民國107年	計	12,240	12,188	52	0.42%
	男	2,757	2,743	14	0.51%
	女	9,483	9,445	38	0.40%
民國108年	計	13,161	13,100	61	0.46%
	男	2,972	2,956	16	0.54%
	女	10,189	10,144	45	0.44%
泰 國	計	383	381	2	0.52%
	男	239	237	2	0.84%
	女	144	144	-	0.00%
印 尼	計	4,361	4,339	22	0.50%
	男	401	398	3	0.75%
	女	3,960	3,941	19	0.48%
菲 律 賓	計	6,476	6,447	29	0.45%
	男	1,425	1,418	7	0.49%
	女	5,051	5,029	22	0.44%
越 南	計	1,941	1,933	8	0.41%
	男	907	903	4	0.44%
	女	1,034	1,030	4	0.39%
其 他	計	-	-	-	
	男	-	-	-	
	女	-	-	-	

(外籍勞工)健康管理工 作 (續完)

單位：人

依 規 定 期 限 健 檢 人 數				逾 期 健 檢 人 數	
合 計 (B)	百 分 比 % (C)	合 格 人 數	不 合 格 人 數	合 格 人 數	不 合 格 人 數
9,772	99.95%	9,734	38	5	-
2,032	99.90%	2,021	11	2	-
7,740	99.96%	7,713	27	3	-
11,370	99.97%	11,321	49	3	-
2,482	100.00%	2,474	8	-	-
8,888	99.97%	8,847	41	3	-
12,233	99.94%	12,181	52	7	-
2,757	100.00%	2,743	14	-	-
9,476	99.93%	9,438	38	7	-
13,158	99.98%	13,097	61	3	-
2,972	100.00%	2,956	16	-	-
10,186	99.97%	10,141	45	3	-
383	100.00%	381	2	-	-
239	100.00%	237	2	-	-
144	100.00%	144	-	-	-
4,359	99.95%	4,337	22	2	-
401	100.00%	398	3	-	-
3,958	99.95%	3,939	19	2	-
6,475	99.98%	6,446	29	1	-
1,425	100.00%	1,418	7	-	-
5,050	99.98%	5,028	22	1	-
1,941	100.00%	1,933	8	-	-
907	100.00%	903	4	-	-
1,034	100.00%	1,030	4	-	-
-	-	-	-	-	-
-	-	-	-	-	-
-	-	-	-	-	-

4-9、受聘僱外國人(外籍)

中華民國 108年

國別	健康檢查情形	性別	總人數	不合格人數	健康檢查					
					胸部X光 (肺結核)		腸內			
					確診個案	疑似個案	合計	蛔蟲	條蟲	梨形鞭毛蟲
總計	計		13,161	44	9	17	31	1	-	17
	男		2,972	14	5	2	9	-	-	7
	女		10,189	30	4	15	22	1	-	10
泰國	計		383	2	-	-	2	-	-	1
	男		239	2	-	-	2	-	-	1
	女		144	-	-	-	-	-	-	-
印尼	計		4,361	17	1	5	15	-	-	10
	男		401	3	-	-	3	-	-	2
	女		3,960	14	1	5	12	-	-	8
菲律賓	計		6,476	19	7	10	10	1	-	3
	男		1,425	6	4	1	2	-	-	2
	女		5,051	13	3	9	8	1	-	1
越南	計		1,941	6	1	2	4	-	-	3
	男		907	3	1	1	2	-	-	2
	女		1,034	3	-	1	2	-	-	1
其他	計		-	-	-	-	-	-	-	-
	男		-	-	-	-	-	-	-	-
	女		-	-	-	-	-	-	-	-

資料來源：依據本局疾病管制科報表編製。

勞工)健康檢查不合格情形

單位：人

不 合 格 項 目										
寄 生 蟲							梅毒血清	漢生病	精神狀態	其他
鈎蟲	肝吸蟲	糞小桿線蟲	東方毛線蟲	鞭蟲	痢疾阿米巴	其他				
3	1	2	-	2	5	-	4	-	-	-
1	-	1	-	-	-	-	-	-	-	-
2	1	1	-	2	5	-	4	-	-	-
-	-	1	-	-	-	-	-	-	-	-
-	-	1	-	-	-	-	-	-	-	-
-	-	-	-	-	-	-	-	-	-	-
1	-	1	-	-	3	-	1	-	-	-
1	-	-	-	-	-	-	-	-	-	-
-	-	1	-	-	3	-	1	-	-	-
2	1	-	-	1	2	-	2	-	-	-
-	-	-	-	-	-	-	-	-	-	-
2	1	-	-	1	2	-	2	-	-	-
-	-	-	-	1	-	-	1	-	-	-
-	-	-	-	-	-	-	-	-	-	-
-	-	-	-	1	-	-	1	-	-	-
-	-	-	-	-	-	-	-	-	-	-
-	-	-	-	-	-	-	-	-	-	-
-	-	-	-	-	-	-	-	-	-	-

中華民國 108 年
新竹市衛生統計年報

發行人／楊清媚

發行所／新竹市衛生局

地址：新竹市中央路 241 號 10-12 樓

電話：(03)5355191

網址：<http://dep.hcchb.gov.tw/>

出版日期／中華民國 109 年 12 月